

# La Rue

Association Sans But Lucratif

61 rue Ransfort - 1080 Molenbeek-St-Jean

40 ans!



## RAPPORT D'ACTIVITÉS 2018

## PLAN D'ACTION 2019

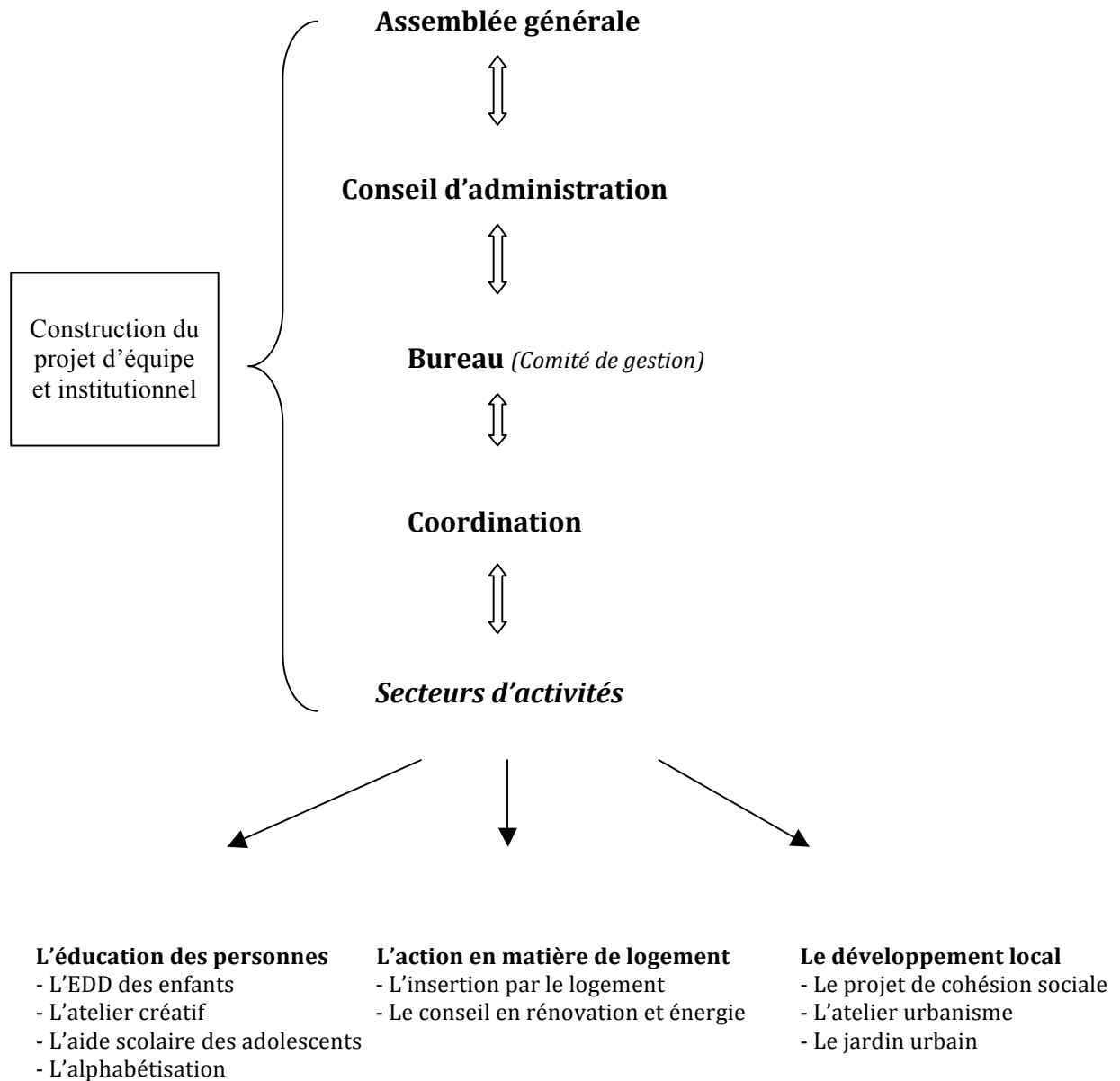


## **Table des matières**

<b>Organigramme général</b>	
<b>I. LA VIE GLOBALE DE L'ASSOCIATION</b>	p. 04
<b>II. L'ÉDUCATION DES PERSONNES</b>	
➤ Ecole de devoirs	p. 09
➤ Ateliers créatifs	p. 13
➤ Activités des vacances	p. 15
➤ Aide scolaire des adolescents	p. 17
➤ Alphabétisation	p.19
<b>III. L'ACTION EN MATIÈRE DE LOGEMENT</b>	
➤ Insertion par le logement	p. 23
➤ Conseil en rénovation et Energie	p. 29
<b>IV. LE DÉVELOPPEMENT LOCAL</b>	
➤ Projet de cohésion sociale	p. 35
➤ Jardin Urbain	p. 40
➤ Atelier urbanisme et développement local intégré	p. 43
<b>Annexe</b>	p. 51

**Ce rapport a été réalisé avec le concours des membres du personnel**

## Organigramme général



La Rue asbl bénéficie de divers reconnaissances et agréments : reconnue association d'Éducation permanente par la Fédération Wallonie-Bruxelles; École de devoirs par l'ONE; organisme de Développement Local Intégré (membre du Réseau Habitat) - association d'Insertion par le Logement et soutenue comme Projet de Cohésion Sociale, par le Ministère de la Région de Bruxelles-Capitale.; soutenue comme association développant des actions de Cohésion Sociale par la Cocof.

## Introduction - Vie globale de l'association

Une fois n'est pas coutume, nous démarrons ce rapport d'activités annuel et de programmation global, condensé synthétique d'une année intense d'action, par ce chapitre, afin de « planter le décor ».

2018 : une année au cours de laquelle la plupart de nos missions de base ont été poursuivies, hormis la fin du soutien de l'IBGE (Bruxelles Environnement) à l'action du Jardin Urbain. Mais également une année particulière : année du quarantième anniversaire de l'association, d'une nouvelle présidence, également de « transition » vers un nouveau développement d'actions. Par ailleurs, année de lancement d'une nouvelle législature communale.

### En 2018

#### I. Le personnel

La composition de l'équipe du personnel en 2018 (voir tableau ci-dessous) a connu les modifications suivantes :

- Fin de contrat de Mustapha Cicek au 06/04 ; poste occupé par Nathalie Lambert, nouvellement engagée à partir du 02/07 ;
- Fin de contrat de Nafissatou Coly au 08/07 (poste CPE) ; poste occupé par Bilal Mechbal, nouvellement engagé à partir du 15/09 ;
- Fin de contrat de Christian Ledocq au 31/07 (départ à la retraite) ;
- Fin de contrat du poste mi-temps de Rania Bzayar au 30/11.

#### > La composition de l'équipe du personnel a été la suivante :

BARTHÉLEMY Carine	Coordnatrice générale
BOUSSOF Mohammed	Entretien locaux et petits travaux
CICEK Mustafa et LAMBERT Nathalie	Chargé-e de mission Insertion par le logement
COLY Nafissatou et MECHBAL Bilal	Animatrice-teur PCS + EDD enfants + permanence Accueil
DELTOMBE Marie-Pierre	Conseillère en rénovation
EL KADI Rachida	Encadrante et Coordinatrice EDD enfants + formatrice alpha + permanence Accueil
FAKHOURI Héba	Chargée de mission Jardin Urbain
GEEROMS Véronique	Secrétaire + encadrante EDD et activités des vacances et atelier créatif
KIBAMBA Marie-Claude	Encadrante EDD enfants + coordinatrice et formatrice secteur alpha
LEDOCQ Christian	Chargé de mission Développement local intégré et réunions Réseau Habitat
LUMPUVIKA André et BZAYAR Rania	Chargés de mission Insertion par le logement
REYNAERT Christopher	Encadrant EDD enfants + Coordinateur et encadrant Aide scolaire ados
STRUYF Jean-Louis	Conseiller Energie
NAGA Omar	Conseiller en rénovation
NIYONSABA Jamuel	Secrétaire-comptable
SCHMITT Gaspard	Chargé de mission dans le cadre du PCS
VERHAEREN Claire	Coordnatrice PCS

Les activités des vacances avec les enfants ont par ailleurs été renforcées d'un jobiste (Noël-Pâques-Juillet).

#### II. Le travail autour du projet institutionnel

- Le Comité de programmation (CP) : les réunions d'équipe ont continué à se tenir hebdomadairement ; à noter dans le cadre du CP, entre autres :

- à la mi-janvier, un tour de table en équipe en lien avec les projets pour l'année civile, dont en lien avec 'la transition' (poursuite de la réflexion à ce niveau)
- divers temps de réunion afin d'avancer dans l'organisation de l'événement des 40 ans
- un échange avec un étudiant de l'Ucl, doctorant en développement urbain
- un échange avec un artiste photographe concernant un projet d'expo en lien avec la zone du Canal
- une réunion commune avec l'asbl Solidarité Savoir (venue s'installer en septembre rue Colonne juste à côté de notre local du n°1 ; asbl qui tient entre autres diverses permanences sociales).

- Le Bureau : il a continué à se réunir en moyenne tous les 15 jours en présence de Anne Six, Lise-Anne Hanse. Moritz Lennert a rejoint le Bureau à partir du dernier trimestre de l'année (une fois élu président) et de la Coordinatrice (invitée permanente). Jean Joye ne peut y être présent mais reste consulté sur des questions importantes.

- Le Conseil d'Administration : composé des Administrateurs et de la Coordinatrice (invitée permanente), il s'est réuni à trois reprises (en date des 29/03 ; 04/10 et 12/12). Y ont été abordés entre autres la préparation de l'AG statutaire annuelle, l'état des comptes, l'organisation des 40 ans de La Rue et la relève de la présidence. Un écho des actions et des activités en cours (dont recrutements et questions liés au personnel) y est systématiquement mis à l'ordre du jour. Des points restent ponctuellement alimentés par la présence de travailleurs lorsque ceci s'avère pertinent et selon le développement des actions.

Les membres du Conseil d'Administration en 2018 :

Anne SIX	Présidente (jusqu'au 04/10/18)
Moritz LENNERT	nouveau Président (à partir du 04/10/18)
Jean JOYE	Trésorier
Lise-Anne HANSE	
Jean-Luc DEBROUX	
Lieven SOETE	
Moustapha MECHBAL	
Sylvia ABRAHAM	

A noter qu'au cours du dernier trimestre de l'année, Monsieur Mechbal a démissionné de son poste d'Administrateur. Il reste membre effectif de La Rue. Nous le remercions vivement pour son engagement tout au long de ces années.

Par ailleurs, pour une question de disponibilité, Anne Six a souhaité remettre son mandat de présidente. Suite à un échange au sein du Conseil d'Administration, Moritz Lennert a accepté de reprendre le flambeau. L'événement des 40 ans fut l'occasion de le rendre public.

Anne avait accepté de tenir ce rôle, dix ans plus tôt, à l'occasion du trentième anniversaire de l'association, assurant alors la relève de Guido Vanderhulst. Nous la remercions vivement pour ces dix années d'engagement, sa présence, son soutien. Celle-ci reste Administratrice et présente au Bureau, soutien qui reste précieux.

Nous souhaitons la bienvenue à Moritz et le remercions pour son engagement, déjà présent depuis de longues années en tant qu'Administrateur.

- L'Assemblée générale : celle-ci s'est tenue à l'occasion de l'AG statutaire annuelle le 07 mai. Une nouvelle membre effective y a été élue : Francine Herman. La rencontre a à nouveau été ouverte à des membres adhérents actifs issus des divers groupes de La Rue ainsi qu'au personnel lors du point permettant d'aborder le rapport d'activités/de programmation, afin de dynamiser les échanges ; cette formule a été évaluée positivement.

- Les journées d'équipe : en raison de l'organisation de l'événement des 40 ans de La Rue et afin de ne pas surcharger les agendas, les journées de formation et d'échange en équipe ont été mises entre parenthèses. Hormis une journée de découverte (en date du 23/05) à l'EFP de Bruxelles (à Uccle) où nous avons eu l'occasion de prendre connaissance de leur catalogue de formations et de visiter le projet 'Bric' d'économie circulaire dans la construction dont la responsable est C. Morizur (précédente Conseillère en Energie de La Rue).

A noter que les travailleurs ont continué à suivre nombre de formations à l'extérieur, en fonction de leurs demandes et des besoins, dans divers domaines.

### **III. Les 40 ans de La Rue**

En 2018, La Rue a fêté ses quarante ans d'existence comme asbl, moment important dans la vie de l'association. Pour une question de moyens humains et financiers, l'option avait été prise de ne pas en faire un événement « trop » ambitieux. L'organisation est donc restée réaliste ; entre autres, nous sommes restés dans le budget qui avait été élaboré (cfr. PV de l'AG statutaire 2018). Ceci n'a pas empêché d'en faire un bel événement.

En réunion d'équipe des travailleurs fin janvier, divers objectifs avaient été énoncés ; en vrac, occasion de : « partager ; se remémorer ; réunir secteurs, publics, anciens, sympathisants, réseaux ; célébrer, faire la fête ; valoriser ; communiquer ; faire vivre nos réalisations (films, outils, photos,...) ; faire connaître (portes ouvertes) ; valoriser l'action des bénévoles ; aborder le futur, les perspectives ; prise de recul ». Les différentes composantes de l'événement ont probablement permis de rencontrer ces divers objectifs.



La fête a eu lieu le samedi 20 octobre de 13H30 à 18H30, dans les locaux de La Rue et de La Fonderie. Divers moments ont ponctué cet après-midi :

- Projection-débat à La Fonderie du moyen métrage (38 min.) « *La Rue, 40 ans d'actions AVEC les habitants* » réalisé pour l'occasion, en présence de cinq intervenants extérieurs (palette d'acteurs sociaux actifs dans divers secteurs) et d'un modérateur extérieur des échanges. IEB a accepté d'y jouer le rôle de script (pour un écho futur dans leur périodique).  
Dix ans après le débat dans le cadre des 30 ans de La Rue, ce débat ouvert a abordé diverses thématiques auxquelles les associations bruxelloises peuvent être confrontées aujourd'hui, avec comme question transversale « *Quelle pertinence d'action pour les associations citoyennes dans les quartiers populaires multiculturels aujourd'hui ?* ».
- Exposition à La Fonderie « *40 photos pour 40 ans d'actions* ». Celle-ci s'y est tenue pendant plus d'un mois, jusqu'au 27 novembre.
- Moment convivial et festif (fanfare, gâteau d'anniversaire, drink, mets culinaires,...).
- Discours : célébration du passage de la présidence - remerciements à Anne Six ; bienvenue à Moritz Lennert -.
- Commémoration de la plaque Paul Binje - le local accueillant l'aide scolaire des ados portant désormais son nom -.
- Parcours-visite dans divers espaces de La Rue (rue Ransfort 25, Rue Colonne 1 – où étaient exposés divers outils d'animation produits par La Rue avec également la possibilité de visionner les nombreux films produits par l'association jusqu'ici – et Jardin Urbain rue Fin).

Au total, ce sont environ 200 personnes qui ont répondu présentes. Divers échos positifs nous sont revenus, les personnes saluant la qualité du travail de La Rue, sa durabilité, sa fidélité à son objet social et la félicitant.

Le film « AVEC » produit par La Rue a été réalisé par Christian Van Cutsem. De mai à octobre, sa réalisation a demandé plusieurs allers-retours entre le réalisateur et La Rue (contenu et forme). La Rue continue d'accorder une importance première à la participation active des habitants molenbeekois et des citoyens. A travers ce film, elle a voulu les mettre à l'honneur et partager son expérience locale. Celui-ci a récolté dix témoignages d'habitants, de bénévoles, de jeunes, d'« anciens », de travailleurs, de citoyens engagés participant aux actions de l'association, bref d'une palette d'acteurs. Ceux-ci nous y font part de leur point de vue avec une touche d'humour le plus souvent. Ils nous racontent avec enthousiasme leurs luttes pour l'obtention d'un logement décent, leur volonté d'agir positivement sur le vivre ensemble et l'image des quartiers molenbeekois, d'apprentissage du français comme adulte, de soutien bénévole aux enfants de l'école de devoirs, de ce qu'ils ont fait ensemble pour mieux respirer dans de nouveaux espaces verts, mais aussi de pouvoir se rencontrer dans un jardin public vivant grâce à leur contribution, de fête de rue, etc.

Nombre de photos et d'extraits de films auxquels La Rue a participé avec d'autres habitants se greffent à ces témoignages pour constituer une mémoire vivante, faisant apparaître les diverses facettes de l'action de La Rue et l'âme de celle-ci, afin de réfléchir à l'avenir des Molenbeekois et de bien d'autres. Le film s'achève ainsi sur des préoccupations pour l'avenir.

Dans un premier temps, 50 exemplaires de celui-ci ont été conçus sur clés usb. En 2019, un échange sera organisé en équipe des travailleurs afin d'avoir une réflexion en lien avec son usage. Le film peut en effet constituer un support afin de favoriser des échanges en lien avec 1. l'engagement citoyen ; 2. les réalités vécues par les habitants dans les quartiers populaires et les mutations sociétales, les moyens d'y faire face ; 3. la pertinence d'une action telle celle de La Rue et les limites de celle-ci.

A noter également qu'à l'occasion de l'événement du 20 octobre, une signalétique a été conçue et apposée sur les diverses vitrines des locaux de La Rue (rue Ransfort et de la Colonne). Celle-ci indique l'âge de l'association et comporte quelques mots clés en lien avec ce qui fonde son action. Aux motifs colorés, ceci embellit les vitrines et les rend plus attractives (la signalétique restera apposée tant qu'elle sera en état).

Nous pouvons remercier vivement chacune des personnes qui ont permis la réussite de l'événement, porté par l'équipe des travailleurs et des bénévoles, avec une répartition des tâches permettant d'éviter une trop grande surcharge. Merci également à Ch. Van Cutsem pour son soutien au projet de moyen métrage, pour avoir saisi le sens profond de l'action de La Rue et avoir su la mettre en lumière avec qualité à travers ce produit médiatique.

Nous remercions La Fonderie qui a mis ses locaux gratuitement à disposition en soutien à l'action de La Rue (projection-débat ; exposition).

#### **IV. L'au revoir à Christian Ledocq**

Autre moment festif et de célébration : le 22 juin en soirée a été l'occasion de remercier Christian Ledocq, en présence d'une quarantaine de personnes. Travailleur présent depuis vingt ans à La Rue, celui-ci a atteint l'âge de la retraite. Nous le remercions chaleureusement pour son engagement tout au long de ces années au cours desquelles il aura été le représentant de La Rue au sein du Réseau Habitat et « agent DLI » de La Rue ; il aura également permis la publication des numéros de La Gazette et participé à l'élaboration de divers rapports d'activités. Il nous a marqués par son esprit analytique et cultivé, en particulier en lien avec les questions de rénovation urbaine. Christian a été d'un apport plus que précieux ; nous espérons pouvoir l'accueillir en tant que nouveau membre de La Rue dès 2019 et qu'il continue à sa mesure à soutenir son action.

#### **V. La visibilité des actions**

Outre ce qui est déjà exposé plus haut concernant l'événement des 40 ans et à travers la présentation des actions des secteurs qui suivra plus loin, il est à noter la conception de deux outils transversaux cette année, en faisant appel aux compétences et prestation de Héba Fakhouri en tant que graphiste :

- actualisation du folder de présentation globale de La Rue ;
- grand panneau coloré schématique et comportant des mots et idées clés de présentation de La Rue, exposé à la vitrine du local rue Colonne 1.

#### **VI. La représentation de l'association à l'extérieur**

La Rue a été présente dans un certain nombre de lieux à l'extérieur en fonction de ses secteurs d'activités : voir la description de l'activité des secteurs. Outre ceux-ci, elle a poursuivi sa présence au sein de la concertation locale liée à la Cohésion sociale (coordonnée par la Les de Molenbeek, désormais dénommée « Move »-Molenbeek Vivre Ensemble), également en tant que membre de l'Assemblée générale de La Fonderie.

#### **VII. Les partenariats – collaborations – sollicitations extérieures diverses**

La Rue, qui dispose d'un ancrage local fort et d'un rayonnement de qualité sur les plans local et régional, est régulièrement sollicitée par l'extérieur.

→ Voir la description de l'activité des secteurs.

→ Mais aussi des rencontres variées suivies par la coordination ; parmi lesquelles en 2018 : Habitat et Humanisme ; le CPAS ; l'asbl CLTB ; le service communal Développement Urbain ; La Fonderie ; l'IBGE ; Réseau Habitat-Administrations et CRH (coordination) ; Ville de Bruxelles ; La Raffinerie ; La Mais ; Logement pour Tous (Ais) ; le Comité de gestion (habitants) du Jardin Urbain ; un couple de candidats acquéreurs de l'immeuble rue Fin (anciens entrepôts de La Fonderie) ; Solidarité Savoir ; des rencontres diverses d'étudiants ;...

A noter la poursuite (renouvellement) de notre convention « Art. 27 », favorisant l'accès de nos publics à des spectacles et lieux culturels divers.

#### **VIII. Les infrastructures et l'équipement**

Une nouvelle installation téléphonique a été réalisée dans l'ensemble de nos locaux situés rue Ransfort 61 et rue Colonne 1.

### **2019 – Perspectives et défis**

2018 a constitué en quelque sorte une année de « transition ». Divers événements ont marqué celle-ci : événement des 40 ans ; passage de relais de la présidence ; fin de contrat de son travailleur de l'équipe alors le plus ancien. Accueil également de nouveaux travailleurs au cours du second semestre 2018/et à l'entrée de 2019.

Mais aussi dynamique des appels à projets qui se renforce. Celle-ci permet le recours à de nouveaux moyens permettant de concrétiser certaines actions voire de venir renforcer les secteurs mais amplifie également les questions de gestion et la charge de travail : suivi des contacts avec les pouvoirs subsidiaires et des dossiers justificatifs (rapports d'activités ; rapports financiers), effet boule de neige au sein des secteurs pouvant alors créer de réelles difficultés en terme de gestion du temps et venant renforcer un « état d'urgence » dans le quotidien, manque de disponibilités au niveau des locaux (capacités d'accueil).

Nous sentons qu'un « nouveau vent » souffle, une nouvelle page dans le développement de l'action de La Rue. Celle-ci appelle à la vigilance. Restons attentifs à privilégier la qualité de ses actions et à ce que « la quantité » ne prenne le pas sur cette qualité (même si les pouvoirs subsidiaires nous poussent de plus en plus à produire « du chiffre »). Comment réfréner la motivation d'une équipe de travailleurs à la recherche régulière de nouveaux moyens permettant de renforcer des actions ou d'en développer de nouvelles, en réponse à des besoins constatés et immenses dans les quartiers du Molenbeek historique et de leurs habitants ?

Idéalement, chacun des secteurs d'activités aurait besoin d'être renforcé, ainsi que la coordination générale de l'asbl, ce qui demanderait également de disposer de locaux supplémentaires. Idéalement, l'équipe « Logement » (IPL, Conseil réno et DLI) aurait besoin d'un coordinateur (comme c'est le cas dans d'autres secteurs de La Rue au



sein desquels des travailleurs ont cette responsabilité). Entre autres, depuis le départ de Ch. Ledocq, c'est la coordination générale qui assure la représentation au sein du Réseau Habitat et qui suit les questions globales à ce niveau – secteur qui se professionnalise et en lien avec notre pouvoir subsidiant le plus conséquent -.

Nous manquons de temps pour prendre du recul sur l'action quotidienne. La coordination, point de chute et relais à divers niveaux, veille au grain sur de nombreux aspects d'ordres divers en lien avec le fonctionnement global : contacts avec les pouvoirs subsidants, suivi des dossiers (qui grossissent) pour ceux-ci – parfois en collaboration avec des collègues -, gestion des recrutements, des ressources humaines et d'équipe (dont états de prestations, formation, respect des missions et des contrats de travail, gestion de conflits, travail d'équipe, rencontres régulières individuelles avec des travailleurs pour faire le point en cas de nécessité et/ou à leur demande,...) , élaboration et suivi global des budgets des diverses actions et activités, suivi global de l'entretien des locaux et infrastructures, représentations extérieures, communication externe et interne (dont relais de nombreux mailings vers l'équipe), réponses à diverses sollicitations extérieures régulières, rédaction et suivi de documents administratifs d'ordres divers, suivi global du plan d'action et des orientations en adéquation avec les moyens disponibles et l'objet social de La Rue, courroie de transmission entre les diverses structures internes (*cfr. organigramme en début de rapport*), et axe politique.

Le Bureau, qui se rassemble tous les quinze jours, reste un support précieux à cette coordination, permettant de faire le point et d'aborder les questions importantes en lien avec la gestion quotidienne.

En ce début 2019, une réflexion est amorcée à divers niveaux (pistes à travailler) :

- Dans le cadre des journées de formation internes en équipe, la coordination et l'équipe des travailleurs souhaitent prendre le temps de faire le point entre autres sur l'activité des secteurs (à préciser ; une prochaine date est fixée en mai) ;
- Recrutement potentiel d'un mi-temps (à confirmer) en appui à la coordination, en particulier pour ce qui concerne la gestion financière et la recherche de moyens financiers (avec suivi des contacts, de dossiers à ces niveaux) ;
- Réflexion amorcée quant à un projet d'achat de La Rue en lien avec un bâtiment situé rue Ransfort dont le propriétaire est à la recherche d'un acheteur (ce qui demanderait entre autres une recherche de fonds conséquente).

Par ailleurs, plus précisément et pour le court terme, diverses questions d'ordre divers seront à suivre en 2019 :

- Actualisation (en cours) du site internet de La Rue (avec le concours des travailleurs, de la coordination et d'Omar Naga en particulier) ;
- Relance de la Gazette (avec le concours de l'équipe et en faisant appel aux compétences et prestation de H. Fakhouri en tant que graphiste) ;
- Mise en place de nouveaux projets (voir le descriptif des secteurs d'activités concernés) dont suite de la candidature de La Rue au niveau des CRU3 et 5 (Contrats de rénovation urbaine), projet 'PromoSanté', projet d'habitat solidaire à la rue des 4 Vents, et développement fort probable (à confirmer) dans le cadre du 'PCI' (travail avec les ados ; cfr. secteur PCS) ;
- Projet potentiel d'installation de panneaux photovoltaïques (61 Ransfort) et nouvel éclairage du grand local de bureaux au 1<sup>er</sup> étage du 61 Ransfort (suivi par Jean-Louis S., Conseiller Energie de La Rue) (en cours).

A noter enfin trois éléments à souligner quant à l'évolution du travail de proximité de La Rue, du contexte local et de son quartier d'implantation :

- Élément positif : en lien avec le travail de DLI (Développement local intégré) de La Rue et sa mission d'éducation populaire, notons plusieurs projets d'actions pouvant avoir un impact sur le quartier : projet rue des 4 vents, projet CLT (Community Land Trust) rues Ransfort/Indépendance (à confirmer), potentiel local communautaire au rez de l'immeuble rue Fin (anciens entrepôts de La Fonderie) dans l'avenir, autonomie renforcée du Comité d'habitants (de gestion) du Jardin Urbain rue Fin ;
- Élément préoccupant : un risque de gentrification est de plus en plus perceptible au vu des divers projets immobiliers de logements privés (non de type social) qui impacteront directement le quartier à divers niveaux ;
- Élément auquel être attentif : une nouvelle législature communale ; suite aux élections d'octobre 2018, La Rue a sollicité une rencontre avec la nouvelle Bourgmestre, occasion d'exposer le travail de La Rue en attirant son attention sur certains dossiers et actions (rencontre concrétisée en février 2019 avec la Cheffe de cabinet).

**NB :** Les chapitres qui suivent sont réservés à la présentation synthétique de l'activité des secteurs. Le lecteur intéressé pourra trouver davantage de précisions dans les divers rapports d'activités existants propres aux divers secteurs (réalisés à l'attention des pouvoirs subsidants, disponibles auprès de la coordination générale).

# Rapport moral 2018

### 1.- Missions principales – objectifs

- Aider les enfants à mieux réussir leur scolarité et tenter d'éviter le décrochage scolaire. La diversité des ateliers permet aux enfants de travailler leurs compétences et leur permet aussi une acquisition durable des connaissances
- Evaluer les enfants, comparer la situation présente et la situation visée
- Faire prendre conscience aux enfants de leurs réussites et de leurs progrès
- Mise en place de pratiques, d'outils pédagogiques variés, d'astuces d'apprentissage pour amener les enfants à faire évoluer leurs manières d'apprendre pour développer l'autonomie
- Aider les enfants à trouver leur place dans le groupe et donner la motivation
- Favoriser la solidarité, l'entraide, le tutorat, la coopération et les relations entre enfants
- Veiller à l'alimentation saine des enfants, en proposant à ceux-ci de goûter avec un fruit ou un légume
- Favoriser les relations avec les parents
- Etre attentifs à la coopération entre l'EDD et les écoles.

### 2.- Activités – actions menées en 2018 (d'ordres structurel et ponctuel)

- Tenue de l'EDD, aide aux devoirs, remédiation et différents ateliers 4 fois par semaine (lundi, mardi, mercredi, jeudi et vendredi) de 15h15 à 17h30 (67 inscrits en 2018)
- Tenue des ateliers : il s'agit de toute une variété d'ateliers ; initiation au sport (badminton, basket, football) langue française (orthographe, conjugaison, grammaire, sur base de jeux pédagogiques, lecture et contes (dont visite de bibliothèques), jeux de société (compréhension de règles, mémoire,...), ateliers langue anglais, jeux de plein air et jeux de brise-glace.
- Atelier cuisine 1 fois par mois, pour sensibiliser les enfants à une alimentation saine, favoriser les échanges et les apprentissages des mathématiques (unités de mesure,...)
- Les ateliers sont adaptés à l'âge des enfants
- Remédiations tous les mercredis de 13h00 à 15h00 pour les enfants de 1<sup>ère</sup> à 6<sup>ème</sup> années primaires
- Une quarantaine d'enfants suivent chaque mercredi des séances de remédiation, de 13h00 à 15h00, pour les enfants de 1<sup>ère</sup> à 6<sup>ème</sup> primaire.
- Les enfants sont répartis dans les groupes par tranche d'âge. Farde individuelle pour chaque enfant, avec des fiches de remédiation et synthèses, selon les matières et les difficultés rencontrées par les enfants, pour tous les niveaux et toutes les matières.
- Cahiers d'écriture pour les enfants de 1<sup>ère</sup> et 2<sup>ème</sup> années + pour les enfants qui ont une écriture à travailler.
- Préparation au CEB : à partir du mois de mars avec les enfants de 6<sup>ème</sup> primaire à raison d'une séance par semaine
- Séance d'évaluation des activités avec les enfants et les parents
- Farde de rattrapage durant les vacances scolaires
- Fête de Saint-Nicolas
- Séance d'information concernant le nouveau décret d'inscription de la Communauté Française relative à l'enseignement et le contenu du pacte d'excellence en invitant les parents des enfants inscrits à l'EDD
- Atelier « **d'Ecolage** » en soutien à la parentalité, de septembre 2017 à juin 2018 (poursuivi en 2018/19), en partenariat avec la Ligue des Familles. Cet atelier hebdomadaire, démarche d'éducation permanente, a émergé de la campagne d'action du CGé (Changements pour l'Egalité; mouvement sociopédagogique) à travers laquelle des actions ont été menées avec La Rue et d'autres structures participantes, pour mettre en place une "coalition de familles de milieux populaires face aux inégalités scolaires" avec des groupes de parents intéressés.  
C'est un atelier de « réflexion » avec un groupe de parents dont les enfants sont inscrits dans les activités de soutien scolaire de La Rue (école de devoirs, soutien scolaire, atelier créatif,...). Au fil de notre travail, nous avons dégagé avec les parents des thématiques que nous tentons d'approfondir eux. Notre partenariat se poursuivra en 2019.

L'objectif visé est de permettre aux parents d'exprimer les difficultés (ponctuelles ou quotidiennes) qu'ils rencontrent ou qu'ils ont rencontrées dans l'accompagnement et le suivi de la scolarité de leurs enfants. Définir ces difficultés individuelles pour considérer ce qu'elles ont de commun et pouvoir collectivement y remédier afin d'accompagner et de guider au mieux leurs enfants dans leur parcours scolaire.

Il vise aussi à développer une meilleure connaissance du système éducatif en Belgique, de ses rouages et de ses enjeux. Les droits et les devoirs des parents, des partenaires éducatifs et les acteurs périphériques de l'école (rôle des PMS, des écoles de devoirs, du médiateur scolaire) y sont évoqués.

L'atelier s'attache également à questionner les inégalités scolaires qui touchent principalement les enfants dont les parents sont peu diplômés. Progressivement, dans le cadre de l'atelier, les parents vont aussi à la rencontre d'autres afin d'affiner leur analyse (tels échange avec un directeur d'école, l'asbl Couleurs Jeunes, un groupe de parents de l'école Ste-Ursule). Des 'délégués' du groupe ont participé à des assemblées ouvertes organisées dans le cadre de la coalition mise en place en y prenant la parole. Diverses étapes sont programmées dans le cadre du plan d'action de cette coalition. Par ailleurs, cheminant, le groupe des parents a élaboré un projet de Memorandum qu'il présentera à terme localement.

- Atelier « citoyenneté » : il a débuté en juillet 2018, il a été proposé par une animatrice de La Ligue des Droits de l'Enfant. Les séances ont consisté à une première rencontre avec la Convention Internationale des Droits de l'Enfant, la Convention Internationale des droits de l'enfant au quotidien, la convention des droits de l'enfant au quotidien, les droits de l'enfant dans notre quotidien de citoyen(ne) : dans notre ville, nos écoles, nos lieux de loisirs, de rencontre....

Les objectifs visés sont :

- Créer un groupe bienveillant et confortable pour que chacun-e puisse s'exprimer
  - Informer les enfants au sujet de leurs droits, du travail du Service du Délégué général aux droits de l'enfant
  - Accueillir les questions, les inquiétudes, les idées, les émotions au sujet de cette thématique
  - Réaliser un support créatif pour récolter et diffuser les questions, les idées, les émotions suscitées lors de notre rencontre
  - Créer un espace de dialogue entre les enfants et les adultes
  - Effectuer une première sensibilisation des enfants à la convention des droits de l'enfant
  - Ancrer ces droits dans les différents aspects du quotidien des enfants, faire des enfants des acteurs-actrices de leurs droits
  - Favoriser la participation des enfants en leur apprenant à construire et à échanger leurs points de vue.
- Du 5 novembre au 5 décembre 2018, nous avons participé à la 16<sup>ème</sup> édition de l'opération « Olympiades d'Etudes Solidaires ». Les heures d'étude réalisées par les jeunes ayant participé à l'action ont permis de soutenir le Collège Unidad Educativa Salesiana Maria Auxiliadora (UESMA) dans la région d'Esmeraldas. Plus spécifiquement, les heures réalisées dans le cadre de cette édition seront allouées à la réhabilitation et à la modernisation des ateliers de mécanique industrielle, et d'informatique. L'UESMA souhaite investir dans de nouveaux équipements et permettre aux élèves de bénéficier d'un outillage adéquat et en suffisance durant leur formation et ainsi leur offrir une formation technique de qualité. Ceci permettra d'assurer un développement sur le long terme et d'assurer aux étudiants d'entrer sur le marché du travail grâce à une première expérience pratique, de qualité, « en condition de travail ».

### 3.- Eléments d'évaluation que l'on relève

- 1.- Public touché :  
Nous touchons des enfants de 6 à 13 ans, habitant le quartier. En 2018, nous avons enregistré 67 inscriptions selon la répartition suivante :

Niveau	Fille		Garçon		Total	
1 <sup>ère</sup> Primaire	1	3,84%	4	9,75%	5	7,24%
2 <sup>ème</sup> Primaire	5	19,23%	5	12,19%	10	14,49%
3 <sup>ème</sup> Primaire	3	11,53%	8	19,51%	11	15,94%
4 <sup>ème</sup> Primaire	2	7,69%	4	9,75%	6	8,70%
5 <sup>ème</sup> Primaire	10	38,46%	13	31,70%	23	33,35%
6 <sup>ème</sup> Primaire	5	19,25%	7	17,10%	14	20,28%
<b>Total</b>	<b>26</b>	<b>100%</b>	<b>41</b>	<b>100%</b>	<b>67</b>	<b>100%</b>

## 2.- Méthodologie d'action

- En début d'année, lors des inscriptions des enfants (6 à 12 ans), nous organisons une réunion avec les parents au cours de laquelle nous leur expliquons le projet pédagogique et leur présentons le nouveau fonctionnement de l'EDD
- Pour un meilleur suivi de l'enfant et un engagement de celui-ci, à partir de juin 2018 les réinscriptions se font tous les semestres
- Une réunion trimestrielle est organisée avec les parents avant chaque vacance scolaire, à laquelle nous rappelons quelques règles de travail et nous leur remettons les travaux des vacances
- Deux fois par an nous organisons une réunion avec les enfants afin d'évaluer le nouveau fonctionnement de l'EDD
- Nous participons deux fois par an aux réunions du conseil de participation avec la direction et le corps enseignant de l'établissement scolaire de l'école 10, situé en face de nos locaux
- Globalement, rencontre une à deux fois par an avec les professeurs (selon les difficultés que l'enfant ou le jeune rencontre)
- Globalement, un travail de médiation se poursuivra selon le cas et la situation de l'enfant à chaque fois que cela s'avère nécessaire (contacts divers avec les écoles, directions, parents voire relais vers des acteurs spécialisés tels centre de guidance, P.M.S., médiateurs, assistants sociaux)
- Réunion hebdomadaire de l'équipe pédagogique (organisation et tenue des activités)
- Nous poursuivrons notre présence dans le cadre des réunions CCA organisées par l'Accueil Extra-Scolaire de Molenbeek.

## 3.- Moyens divers utilisés

→ Utilisation de différents matériels pédagogiques et ludiques, tels :

- a. Manuels scolaires (dictionnaires, Bescherelle, Bled, ...).
- b. Des fardes de rattrapage pour tous les niveaux et toutes les matières.
- c. Cahiers d'écriture pour les enfants de 1<sup>ère</sup> et 2<sup>ème</sup> années + pour les enfants qui ont une écriture à travailler.
- d. Jeux pédagogiques, jeux de société, jeux de vocabulaire (Junior en famille, maison des mots), jeux de mathématiques (maison des chiffres, ...).
- e. Fardes d'exercices en français et en mathématiques pour préparer les enfants de 5<sup>ème</sup> et 6<sup>ème</sup> années à la réussite du CEB (avec l'implication des parents).
- f. Grands choix d'activités ludiques.

→ Moyens humains : afin de dynamiser le travail et d'avoir un encadrement en suffisance (cfr. code de qualité défini par l'ONE dont critères d'encadrement) en lien avec la nouvelle organisation mise en place (ateliers), une recherche de bénévoles a été effectuée ; des bénévoles actifs sont présents, nous faisons également appel à des stagiaires.

Diverses formations ont été suivies par les animateurs-encadrants :

Brevet de coordination à la FEDD (formation intensive étalée sur l'année suivie par la Coordinatrice de l'EDD qui dispose actuellement d'un Certificat d'aptitude pédagogique)

Initiation à la CNV, formation pour toute l'équipe.

# Programmation 2019

## Projets d'activités et d'actions (d'ordres structurel et ponctuel)

- Atelier créatif pour les enfants de 6 à 13 ans, tous les mercredis après-midi
- Atelier cuisine parents/enfants et ados 4 fois/an (4 saisons) pour travailler les représentations sur la nourriture, donner accès à des informations pour mieux outiller parents et enfants dans leurs choix futurs alimentaires (constat sur habitudes alimentaires des jeunes et volonté de travailler avec eux pour instaurer des changements durables) (lien avec le projet « PromoSanté »)
- Ateliers CNV en partenariat avec une formatrice CNV. De janvier 2019 à décembre 2021, ce projet qui sensibilisera à la Communication Non Violente visera divers publics : l'équipe encadrante de l'EDD, les enfants, les jeunes, les parents.

Il s'agira d'amener étape par étape, les membres du groupe à une qualité de lien entre eux. Il invite à reconsidérer la façon dont nous nous exprimons, à être attentifs aux mots que nous utilisons, il nous amène à analyser nos motivations et à les traduire en actes responsables.

Partant de questions pratiques, intégrant les besoins, les expériences, savoirs, savoir-faire et points de vue, ce programme propose de construire avec les participants des réponses fonctionnelles, adaptées à leurs réalités et situations personnelles, familiales et professionnelles.

Il incite à des interactions positives et constructives pour faciliter la vie en commun.

Les méthodes sont coopératives et participatives; en libérant la parole, elles sont basées sur la valorisation et la prise en compte des expériences et des savoirs des participants comme moteur de l'activité.

Les repères théoriques alternent avec des exercices progressifs. Les séances seront ponctuées de mises en situations, expérimentations, jeux de rôles, discussions.

Les objectifs visés sont :

- Augmenter l'affirmation de soi non-violente et constructive.
- Etoffer et être attentif à la qualité de nos productions langagières et aux conséquences de celles-ci.
- Permettre une connaissance de l'autre qui favorise sa compréhension.
- Résoudre des situations problématiques.

Cet atelier pourra se tenir suite à un appel à projets « DASC » régional (Dispositif d'accompagnement à la scolarité et la citoyenneté ; du Service Ecole de Perspective.Brussels), auquel La Rue s'est portée candidate.

- Atelier « citoyenneté », en partenariat avec une intervenante de La Ligue des droits de l'Enfant
- Atelier « d'Ecolage » en soutien à la parentalité et en lien avec la problématique de l'enseignement, en partenariat avec La ligue des familles et maintien de notre participation à la coalition mise en place. Entre autres, le groupe des parents affinera le Memorandum élaboré par une « consultation populaire » locale en le présentant lors d'une rencontre à d'autres parents en s'appuyant sur d'autres structures de Molenbeek intéressées par l'action (telles le Foyer, le Piment, Lire & Ecrire,...). Dans le cadre du plan d'action de la coalition, il s'agira également d'aller interpellier avec les autres groupes de parents et associations participant à la coalition les Ministres de l'Enseignement et la Communauté Française.
- Camp d'une semaine en résidentiel à Pâques à Cornimont (Bièvre) avec les enfants de 6<sup>ème</sup> primaire pour les préparer au CEB.

#### 1.- Missions principales – objectifs

Ateliers destinés le plus souvent aux enfants, afin de développer leurs créativité, épanouissement, sociabilité, à partir de diverses techniques créatives.

#### 2.- Activités – actions menées en 2018 (d'ordres structurel et ponctuel)

- Atelier « théâtre » hebdomadaire (tenu le lundi)
- Atelier « créatif » hebdomadaire (tenu le mercredi).

Les enfants (Ateliers théâtre et créatif) sont issus des quartiers avoisinant La Rue (Centre historique de Molenbeek) et sont majoritairement inscrits à l'Ecole de devoirs de l'association.

Ces ateliers ont été réalisés grâce aux moyens du Fipi (Cocof) en faisant appel à des intervenants extérieurs (Isabel Wagemans et Camille Meslay/Ateliers créatifs ; Thomas Renlund/At. Théâtre).

##### **Atelier Théâtre**

Avec comme objectif ambitieux et cependant réalisable de mettre en scène la pièce de Shakespeare, " Le songe d'une nuit d'été ", nous nous sommes attelés à la tâche avec les enfants et nous avons exploré différents outils du jeu scénique (tels les exercices corporels, le nez de clown, les masques et les improvisations de Commedia Dell'Arte,...). Le but étant de parvenir à une représentation du Songe pour une après-midi festive au sein de La Rue.

La troupe a ainsi dû se plier à l'apprentissage du texte et au port du costume .

C'est courageusement que les comédiens en herbe sont arrivés au bout du périple avec à la clef une représentation publique de la pièce.

La représentation s'est tenue le 2 mai à La Fonderie (rue Ransfort à Molenbeek, à quelques pas des locaux de La Rue).

##### **Ateliers Créatifs**

Ces ateliers s'inscrivent dans la continuité de l'activité proposée en 2017. Il s'agit donc de poursuivre la découverte du langage des arts plastiques à travers l'expérimentation.

Pour une partie des ateliers, la nouveauté a été de travailler collectivement sur un projet en lien avec les activités de l'atelier théâtre (décor et costumes). Le fil conducteur était le thème du masque, de l'expressivité du visage. Il nous a été aussi proposé par l'atelier Théâtre de créer des éléments de décor en lien avec la pièce *Le songe d'une nuit d'été*.

Les enfants formulent des idées puis un projet technique avant réalisation finale. Nous avons travaillé la 3D en partant de dessins de monstres, en passant par des sculptures en argile petit format puis reproduits en grand format avec grillage et papier mâché peint. Ce travail a été intéressant car il a demandé un effort et une continuité des enfants sur plusieurs séances pour arriver à un résultat (grand masque d'âne et le monstre ).

Il en est de même pour le décor peint, qui a nécessité une élaboration à échelle réduite avant le travail définitif en grand.

Concrètement, durant une séance de 2 H, on travaillait sur les différents projets en cours disposés sur plusieurs tables. De cette façon les enfants pouvaient alterner et se lassaient moins. Les déplacements créaient parfois une ambiance plus chaotique.

Comme prévu lors d'une réunion en début d'année, nous avons fait une sortie au Musée du Costume avec l'encadrant de l'atelier théâtre ainsi que des encadrants de l'école des devoirs et des parents. Les ateliers en lien avec la représentation théâtrale se sont clôturés par la représentation et une exposition du travail des enfants de l'atelier créatif le 2 mai.

Nous aurions pu prendre plus de temps pour travailler en équipe au moment de la préparation de la mise en scène, les jours d'avant la représentation. Il aurait peut-être fallu faire une mise au point à mi- parcours pour se synchroniser entre ateliers.

L'objectif commun et la finalité théâtrale de nos travaux a été motivant mais a aussi limité dans une certaine mesure l'aspect créatif et imaginaire de chaque enfant (pour ce qui concerne ce travail en lien avec la représentation théâtrale).

Les ateliers suivants la représentation du 2 mai ont été dédiés à créer un livre avec des contributions de tout le groupe. À cette fin, nous avons créé des personnages, des décors, et des phrases liantes. En les combinant, les enfants peuvent créer à chaque fois une histoire différente.

Ainsi nous avons travaillé :

- L'impression, en regardant à travers un plexiglass, dessinant dessus, et puis avec de la peinture, faire un monotype. Ceci a servi à faire des décors.
- Analyser une image en termes de formes, après avoir bien regardé quelques exemples de Paul Klee, peintre allemand. Ceci a servi à faire des personnages.
- Le collage, en combinant 3 éléments des livres et magazines avec notre propre dessin et peinture.
- La reliure des livres, en cousant notre propre bouquin, et prévoir une couverture, dans l'atelier final.

Déroulement de ces ateliers : on commence par regarder quelques oeuvres d'un artiste, les enfants réagissent sur ce qui ils y voient. Puis nous faisons un exercice d'échauffement rapide et collectif. Ensuite, les enfants font un travail à deux, ce qui leur permet d'échanger et expliquer entre eux leurs choix, pour enfin faire un travail individuel, dans ce cas-ci leur propre personnage ou arrière plan. On finit par regarder les oeuvres de tous, en choisissant une oeuvre de quelqu'un d'autre qu'on aurait souhaité avoir fait soi-même, car il est intéressant (ce qui est différent de "beau" !).

Nous avons choisi de faire un programme d'ateliers en une ou deux sessions, qui abordent chaque fois un autre aspect des arts plastiques: formes vs lignes, la composition, l'observation, les techniques et matériaux, chaque fois lié au regard d'un artiste.

Ainsi on a visité:

- Les formes. Las meninas, version Velasquez et version Picasso. Comment le deuxième a simplifié l'image du premier ? Et si nous pouvions n'utiliser que des carreaux, cercles et triangles? On l'a abordé avec du dessin rapide, avec minuteur, pour un aspect ludique et avec des collages.
- Les différents matériaux, avec un carroussel: sur chaque table il y avait un matériel différent (encre, fusain, gouache, crayons gras). La première fois, nous passons nous-mêmes de table en table. Résultat : différentes approches avec le même matériel. La deuxième fois, nous passons de table en table, mais les supports passent dans l'autre direction. Résultat : différentes approches et media mixés. La troisième fois, les enfants gardent leur place, et on passe les matériaux. Résultat : un travail individuel.
- Les tous premiers artistes, du temps où il n'y avait pas de différence entre dessiner et écrire. Est-ce que ça nous parle ? Et nous, ce que nous dirions sur notre monde ? On a créé un dessin mural avec du fusain noir, blanc et rouge. Une deuxième session a été dédiée à un travail individuel, sur support gris, on pouvait y ajouter des tons clairs.
- Jeroen Bosch. Dans le moyen-âge, il n'y avait pas de photos, et peu de gens savaient lire et écrire. Un peintre comme Bosch pouvait peindre ses animaux à base de ses propres observations, à base des observations des autres, ou bien à base de son imagination. Voilà ce que nous avons fait également : 1) Dessiner quelque chose à base des observations des autres. 2) Dessiner une créature à base de l'imagination : les enfants choisissent dans des magazines, 3 images d'objets qui vont faire partie de leur créature. D'abord à deux, puis un travail individuel.
- L'impression ; les deux dernières sessions de 2018 y ont été consacrées. En encrant des plexiglass avec de l'encre d'impression noir, non-séchante, les enfants avaient le temps de faire des images en dessinant, ou en découpant des formes. C'était un défi, car l'impression ne donne pas des résultats immédiats : on développe une image, on ajoute et améliore avec chaque impression. Cela mérite plusieurs sessions.

Le groupe d'enfants s'est consolidé au fil de l'année scolaire car ils se fréquentent souvent lors d'activités qui sont autant d'occasions de travaux en groupe. La dynamique et l'entente entre ces enfants est très bonne. La tranche d'âge s'étant élargie, il a été parfois plus difficile de susciter l'intérêt des grands et des petits. Globalement, le travail est resté très positif.

## Programmation 2019

Nous souhaitons poursuivre de tels projets avec les enfants. L'atelier créatif se maintiendra. Nous sommes convaincus de l'intérêt de ce type de projets et souhaiterions pouvoir les développer davantage, ce qui demanderait davantage de moyens financiers.



#### 1.- Missions principales – objectifs

- Permettre aux enfants qui n'ont pas l'occasion de partir en vacances de trouver au sein d'une structure des activités leur permettant de s'occuper, de s'amuser de manière intelligente.
- Permettre aux enfants d'apprendre les règles de la socialisation.
- Développer la créativité lors des ateliers créatifs proposés (peinture, création de jeux de société ou populaires,...).

#### 2.- Activités – actions menées en 2018 (d'ordre structurel - et ponctuel)

L'équipe animation propose des activités pendant les vacances pour les enfants de 6 à 13 ans.

Les périodes au cours desquelles ces activités ont été proposées sont : les vacances de Noël, de Carnaval, de Pâques, le mois de juillet.

Un jobiste a renforcé l'équipe d'animation lors des vacances de Noël, Pâques et juillet.

- Les activités proposées :
- ateliers créatifs, création de jeux de société et populaires, ateliers culinaires, sorties culturelles et de détente,...
- 5 jours d'activités des vacances de Carnaval : Atelier au Rouge-Cloître, atelier créatif, sortie cinéma, sortie piscine de Halles, atelier travail du plâtre à la Fonderie, visite du Temple du chocolat (Côte d'or).
- 10 jours d'activités des vacances de Pâques : Sortie cinéma enfants et papas, sortie cinémathèque, piscine de Halles, Sortie à la mer, chasse aux œufs, sortie bowling, atelier créatif, sortie cinéma enfants/mamans, activités de plein air et activités sportives.
- Un mois d'activités « Eté-jeunes » du 1er au 31 juillet avec un programme varié (visites culturelles, créatives, récréatives, sorties de détente, sensibilisation à la nature, jeux de société et d'extérieur).
- Lors d'une évaluation avec les enfants et parents de notre edd, nous avons constaté qu'une grande majorité des enfants avaient une grande peur et une crainte à surmonter leurs émotions face à l'inconnu. Durant le programme de juillet, nous avons organisé une activité autour du cheval et de l'équitation dans un centre équestre. L'encadrement a été assuré par des animateurs expérimentés. Les objectifs de cette activité ont été les règles de sécurité, le vocabulaire relatif au cheval et à l'équitation, le développement corporel, psychologique et social de l'enfant et de l'adaptation à un nouvel environnement.
- En partenariat avec l'ATL de Molenbeek, durant le programme de juillet, nous avons organisé une journée pour « jouer dehors » (Buitenspeeldag) avec les enfants et les jeunes. L'espace public a été réaménagé pour permettre aux enfants et aux jeunes de participer aux différents jeux et activités mis à leur disposition. Dont notamment, l'initiation au skateboard, vraie découverte pour les enfants ; l'activité a été encadrée par deux animateurs professionnels.
- 10 jours d'activités des vacances de Noël dont le programme se résume par un atelier créatif, un atelier cuisine, une visite à la maison de repos « home Acacias », deux sorties cinéma, initiation au skateboard, Marché de Noël, bowling.
- Nous participons à différentes sorties organisées et soutenues par Arc-en-Ciel telles Les Grottes de Han, Walibi, le Cirque Bouglione.

#### 3.- Éléments d'évaluation que l'on relève

##### A) Public touché

Nous touchons les enfants de 6 à 13 ans. Une grande partie de ceux-ci fréquente l'association pendant les périodes scolaires (EDD et ateliers créatif et théâtre). Certains viennent uniquement pour les activités des vacances.

##### B) Méthodologie d'action

L'équipe animation élabore le programme des vacances en fonction d'une thématique spécifique. Nous veillons à ce que le plus d'animations possible soient en lien avec celle-ci. Il s'agit toujours d'activités créatives, culturelles, de loisirs et/ou de citoyenneté.

##### C) Moyens divers utilisés

- Les jeux de sociétés populaires, déjà réalisés les années précédentes
- Le matériel de sport (ballons, raquettes, etc.)
- La pharmacie qui nous accompagne lors des sorties à l'extérieur.

### **Projets d'activités et d'actions (d'ordres structurel et ponctuel)**

Les périodes des vacances de Noël, Carnaval, Pâques, juillet restent celles que nous privilégierons pour 2019.

Nous avons constaté que la période CEB suscite énormément de stress, aussi bien pour les enfants de 6ème primaire de notre EDD que pour leurs parents. De ce fait, durant les congés de Pâques 2019, nous avons le projet d'organiser un séjour de 5 jours au Gîte de Cornimont, pour la préparation au CEB 2019.

→ Eléments que l'on souhaite travailler à travers ce projet :

- Bien-être des enfants
- Un apprentissage d'une manière efficace
- Renforcement des notions non acquises
- Les difficultés éprouvées par les plus faibles
- Favoriser l'entraide, la solidarité, le tutorat, la coopération, les relations entre enfants
- Travailler dans un cadre serein et calme
- Développer autonomie et émancipation
- Organiser un camp pour renforcer le bien-être psychosocial.

Par ailleurs, l'équipe animation de l'EDD a eu l'occasion d'observer que lorsque les enfants sont confrontés à de nouvelles situations hors de leur cadre habituel, il y a une recrudescence de comportements agressifs (ex. sorties de types équitation, téléphérique,...). De ce fait, nous avons le projet d'organiser un séjour de 5 jours dans une ferme pédagogique pour les enfants de l'EDD âgés de 10 à 12 ans. Celui-ci se tiendra en juillet 2019 ou 2020. Les activités qui y seront proposées leur permettront d'apprivoiser leurs peurs et leurs craintes en présence d'animaux. Il sera organisé également dans le cadre du projet « PromoSanté ».

→ Eléments que l'on souhaite travailler à travers ce projet :

- Apprivoiser les craintes et les peurs
- Renforcer le bien-être
- La confiance en soi
- La relation aux autres
- Les soins quotidiens des animaux de la ferme
- Ouverture sur l'extérieur
- Eveiller la curiosité
- Sensibilisation à la nature et à l'environnement
- Sensibilisation à l'agriculture saine et initiation à la culture
- Fabrication et transformation des produits de la ferme
- Ateliers culinaires, créatifs, ludiques,...

### **1.- Mission(s) principale(s) – objectif(s)**

L'Aide Scolaire des Adolescents s'inscrit dans le secteur de l'école des devoirs. Il le prolonge pour une partie des enfants qui quittent le cycle primaire. La mission principale consiste à soutenir les jeunes dans leur scolarité en favorisant la *transition entre le cycle primaire et le cycle secondaire* et à promouvoir la confiance en soi et le développement de l'autonomie. En conséquence, des objectifs opérationnels peuvent être assignés (tels que la maîtrise d'une méthode de travail, la réappropriation et l'application pratique des contenus).

#### Actions permanentes menées en 2018 :

- Relance de l'activité le 08 janvier 2018<sup>1</sup>.
- Accès journalier: l'activité se déroule tous les jours de la semaine durant l'année académique (septembre – juin).
- Une réunion au mois de septembre a lieu en présence des adolescents, parents, bénévoles du soutien scolaire et du coordinateur. Outre les (ré)inscriptions, cette réunion a aussi pour but de présenter les bénévoles aux parents et aux adolescents et de rappeler les règles et le fonctionnement de l'activité pour pouvoir débiter l'année sur une base claire et cohérente.
- Entretiens individuels ou familiaux (disponibles à la demande ou selon les besoins).

#### Ponctuelles :

Depuis 2016, quelques jeunes bénéficiant de l'aide scolaire participent à un groupe de jeunes qui prennent part aux activités du secteur PCS de La Rue (« l'Espace Jeunes ») en réalisant une activité de communication non violente.

Des parents d'ados s'impliquent également dans l'Atelier « d'Ecolage » en soutien à la parentalité, qui a démarré en septembre 2017 (en partenariat avec la Ligue des Familles). Cet atelier hebdomadaire a émergé de la campagne d'action du CGe (Changements pour l'Égalité; mouvement socio pédagogique) : *voir le secteur Ecole de devoirs*.

Les ados sont par ailleurs tenus informés d'autres activités organisées par l'association à travers lesquelles ils ont l'occasion de rencontrer des publics variés.

Déplacement dans les écoles pour rencontrer les professeurs.

Elaboration de recours en fin d'année.

### **2.- Éléments d'évaluation**

#### Public touché :

L'activité s'adresse principalement, quels que soient les formes et degrés d'enseignement, aux jeunes du quartier fréquentant un établissement secondaire. Les demandes réelles à satisfaire dépassent le nombre de jeunes figurant sur la liste d'attente.

Lors de la relance, 61 familles ont été relancées. 35 ont manifesté leur intérêt.

Les *inscriptions effectives* s'élèvent à 35 ados. Ce chiffre est une résultante de l'ajustage entre demande - présence dans l'activité - capacité d'"absorption" (nombre d'encadrants, taille des locaux, matières scolaires...).

La majorité de la demande se situe dans les classes au delà des 2 premières années de transition. La majorité des demandeurs ont démarré le soutien scolaire dès la 1<sup>ère</sup> année.

Pour ceux passant en secondaire, il faut consacrer du temps à revoir les notions de base révélant des lacunes dans les acquis.

Certains jeunes n'ont pas toujours leur matériel, pour raison financière et/ou ont un matériel de mauvaise qualité en fonction de leur établissement scolaire (tel copies volantes peu lisibles de manuels scolaires).

---

<sup>1</sup> Après le départ de S. Barron en mai 2017, le nouvel encadrant de l'activité avait démarré son contrat fin novembre 2017.

### L'équipe des encadrants :

Au 8 janvier 2018, l'équipe de bénévoles comptait quatre personnes. Durant la période de janvier à juin, deux nouveaux bénévoles ont pris part au projet. Fin juin, l'un des bénévoles a dû cesser son engagement car le rythme entre vie professionnelle et le bénévolat devenait trop lourd à porter. En septembre, l'équipe a accueilli deux nouveaux bénévoles, le premier ayant vu l'annonce de bénévolat tandis que le second a pris connaissance du soutien scolaire par un autre bénévole. L'équipe de bénévoles totalise sept membres réguliers et un salarié. La formation des bénévoles est majoritairement universitaire.

### Méthodologie d'action :

La méthode d'action est toujours celle qui a été appliquée dès septembre 2011. Les jeunes se voient ainsi proposer en moyenne deux rendez-vous par semaine d'une durée d'environ 40 minutes chacun. Ces rendez-vous portent sur des éléments de matières spécifiques déterminés à l'avance pour tout le trimestre, sur base des besoins exprimés et/ou constatés (entretien avant inscription, bulletin...).

Les rendez-vous sont actualisés en fonction d'une évaluation basée sur les résultats scolaires, observations et disponibilités des encadrants et des jeunes. Un jour par semaine est réservé au travail méthodologique d'étude : planification du travail, apprentissage de techniques de concentration, de mémorisation, de synthèse et de schéma afin de développer leur autonomie. Ceci est marqué par l'utilisation de la gestion mentale afin que les ados connaissent leur « langue pédagogique » la plus développée et celle qu'il faut renforcer.

Il reste à évaluer l'impact de cette approche. Le taux d'encadrement est de deux jeunes maximums par période/encadrant (trois les années précédentes mais après une concertation avec les bénévoles cela se réduit à deux afin de permettre un meilleur suivi).

Pour assurer un travail régulier, seules trois absences injustifiées par trimestre sont tolérées. Au-delà, le jeune s'expose à une suppression de son inscription.

Des échanges réguliers avec les bénévoles ont pour objectif d'assurer le bon fonctionnement de l'activité, de susciter la réflexion sur les pratiques, et de permettre la prise de décision rapide et adéquate en fonction des questions soulevées. Les bénévoles participent pleinement lors des évaluations de fin de trimestre et à tout moment lorsque la relation avec le public cible (et basée sur le projet pédagogique) est à réévaluer. Une documentation est mise à la disposition des jeunes et des encadrants. Ceux-ci constituent des référents pour les ados avec qui ils sont en contact régulier de par le savoir apporté et transmis.

## **Programmation 2019**

Il s'agirait de :

- Assurer la continuité de l'organisation mise en place en septembre 2011 et de la priorité aux jeunes passant de la 6<sup>ème</sup> primaire en premier cycle secondaire.
- Maintenir une équipe de bénévoles et continuer de tenter de la renforcer.
- Automatiser au maximum les procédures administratives et l'accès documentaire (manuels théoriques et applicatifs) pour libérer du temps au bénéfice d'actions.
- Amélioration de l'inventaire bibliothécaire et sa mise à jour.
- Analyser les pratiques pédagogiques, développer des outils, soutenir la réflexion.
- Continuer les formations pour améliorer la relation « apprendre à apprendre » et les techniques méthodologiques d'étude, notamment la Gestion Mentale.
- Envisager la collaboration de quelques ados pour expliquer une matière concrète aux élèves de l'EDD ; nous y voyons une manière de concrétiser un savoir et de valoriser celui/celle qui le maîtrise.
- Soutenir la mise en place d'ateliers thématiques de soutien à la parentalité
- Continuer à suivre les étudiants de 4<sup>ème</sup> secondaire (année scolaire 2018-2019) qui seront en 5<sup>ème</sup> secondaire pour l'année scolaire 2019-2020.

# Rapport moral 2018

### 1. Mission(s) principale(s) - objectif(s)

L'apprentissage de la langue française tant au niveau de l'oral que de l'écrit et de la lecture a pour objectifs principaux de :

- Permettre à notre public d'atteindre une autonomie dans la vie sociale ;
- Développer une prise de conscience et une connaissance critique des réalités de la société ;
- Stimuler une participation active à la vie sociale, économique, culturelle.

### 2. Activités menées en 2018

#### Le groupe des dames

Pris en charge par une bénévole (Rania Bzayar), ce groupe a été constitué de 20 dames et les cours se sont tenus 2 fois par semaine jusqu'en juin, au 25 rue Ransfort.

##### Activités d'ordre structurel

Les dames ont été amenées à revoir l'alphabet, les jours de la semaine, les mois de l'année, la ligne du temps, les saisons et les chiffres.

Elles ont travaillé les sons et divers exercices afin de comprendre des documents administratifs (carte d'identité, journal de classe des enfants,...).

#### Les deux groupes mixtes

##### Activités d'ordre structurel

- Comme chaque année, les personnes ont évolué dans leur apprentissage. Certains apprenants sont orientés, d'autres restent. Nous passons des tests de positionnement pour trouver l'équilibre et compléter les groupes.

Le premier groupe mixte, constitué de 25 personnes inscrites, a un niveau débutant en oral, lecture et écriture. Le second, composé de 22 personnes, a un niveau 3 oral et 2 en lecture et écriture selon le positionnement de Lire et écrire. La particularité du groupe mixte de niveau plus élevé est que les personnes ayant déjà fait des études dans leur pays d'origine ont un niveau FLE, Français Langue Etrangère. Ces personnes se retrouvent chez nous par manque de place dans les associations. Ce phénomène pousse la formatrice à proposer des méthodes différenciées pour faciliter la préparation des cours et permettre à chacun de trouver son compte.

- Mais en plus des activités en lien avec la lecture et l'écriture, toutes les formatrices proposent aussi une formation à la citoyenneté afin que les apprenants puissent acquérir une autonomie dans la vie sociale. Ces activités sont très utiles car elles poussent les personnes à participer activement à la vie sociale et économique.

Ces groupes mixtes ont un horaire de 4 fois par semaine à raison de deux heures 30 par jour.

- Tous les deux mois, les premiers lundis du mois ont servi à travailler des ateliers cuisine, où l'accent est mis sur l'alimentation saine et équilibrée et où les recettes proviennent des cultures d'origine des apprenant-e-s. - - -

Comme chaque année, les formatrices des 3 groupes ont fait appel aux jeux des modules d'informations (cafards, CO, tri des déchets, économies d'énergie, l'humidité, les aides au logement) réalisés par nos collègues du conseil en rénovation et logement, afin d'évoquer la problématique liée à l'insalubrité du logement. Chaque animation évoque directement les dangers qui guettent les logements selon les périodes de l'année et leur impact sur la santé des familles. En janvier par exemple, les personnes sont souvent confrontées au problème d'humidité.

- Un partenariat, coordonné par Lire et Ecrire, a été mené pour développer au sein de la ludothèque Spéculoos (Molenbeek) un secteur de jeux spécifiques pour l'alphabétisation (projet « Alpha En Jeux »). Les associations partenaires dont La Rue ont choisi les jeux qui ont été achetés par Lire et Ecrire. Le prêt de jeux est gratuit pour les différents partenaires de ce projet (usage du jeu comme outil dans l'apprentissage).

- Nous avons poursuivi notre implication au sein de la plate-forme « Stop Attestations » coordonnée par Lire & Ecrire Bruxelles.

##### Activités d'ordre ponctuel

#### A. Le groupe mixte au niveau plus élevé

- Celui-ci a fait une visite à la RTBF en mai pour aborder les médias. L'objectif de cette activité est d'éduquer les personnes aux médias, rendre chaque individu capable de comprendre la situation dans laquelle il se trouve lorsqu'il est face à une information.

- La visite à la RTBF a été proposée pour préparer la sortie du Jeudi du Cinéma qui a conduit le groupe à aller voir le film : « *Le ciel attendra* » de Marie Cartille. Ce film de genre dramatique parle de la radicalisation. Cette activité a suscité des échanges et une prise de parole libre. Cette thématique est choisie dans le but d'enrichir le vocabulaire et comprendre les enjeux liés à la radicalisation. C'est une activité qui pousse les personnes à avoir une capacité d'écoute, de compréhension du français.

- Le groupe a aussi travaillé des thématiques en lien avec le droit et, comme il était question des élections en 2018, les apprenants ont eu la possibilité de participer à un atelier proposé par Lire et Ecrire en avril sur le vote : « Je vote aux communales, je m'inscris ! »

- Pour aborder la thématique liée à l'environnement, le groupe a réalisé une visite chez Oxfam en avril. L'objectif était de sensibiliser les apprenants aux enjeux climatiques. Les thématiques abordées : 1. réduction de la consommation énergétique, d'eau et de papier ; 2. une meilleure gestion et réduction des déchets (le tri sélectif), améliorer la mobilité durable, former et responsabiliser les personnes aux questions environnementales ; 3. faire des achats plus durables et intégrer une perspective de cycle de vie ; 4. la protection de l'environnement, les espaces naturels, les paysages dégradés, la pollution.

#### B. Second groupe mixte (niveau d'apprentissage plus faible)

##### a.. Thématiques abordées en 2018

- Remplir les docs pour faire la demande d'un logement social
- Ecrire un courrier
- L'enveloppe
- Les métiers
- Remplir un bon de commande
- Lire une facture
- Le CV
- La lettre de motivation
- L'entretien d'embauche
- Lire une Annonce
- Réserver et lire un billet de train
- Les aliments
- Les différentes pièces d'un logement
- Remplir un virement
- Renseignements sur les différents partis et leurs programmes en préparation aux élections
- Exercices de calculs (addition et soustraction)
- S'orienter dans Bruxelles
- Atelier « Transition » avec Héba le 21/12.

##### b. Sorties :

- Visite de la ville de Paris le 20/06
- Visite à Sealife à Blankenberg le 21/06.

##### c. Projet Atelier contes (partenariat avec la Maison du Conte de Bruxelles) :

- Projet « Traversées ».

→ Le projet « Traversées » :

Celui-ci a été mené dans le cadre des missions de la Maison du Conte de Bruxelles (désormais dénommée « Théâtre de la Parole ») et grâce à un soutien financier dans le cadre de l'appel à projets « Alpha Culture » auquel La Rue s'est portée candidate.

Le **conte** est un moyen d'expression culturelle et de traditions dans lesquelles les membres du groupe sont susceptibles de se reconnaître. C'est un outil de découverte et de connaissance de la culture et de l'histoire des autres. On y aborde différentes thématiques. Celles-ci peuvent pousser les adultes à réveiller des souvenirs, et susciter un débat où les membres du groupe seront appelés à échanger des opinions. Il a comme objectifs de valoriser la culture d'origine et les traditions, inviter à s'exprimer et lâcher prise et parfois finir par la réalisation d'un objet utilisable, etc.

Grâce à l'apport de la Maison du Conte, nous avons pu dégager la thématique des « *Rites et rituels de passage – paroles d'un père* » avec les apprenant-e-s. Travaillé tout au long de l'année sociale, ce projet (atelier hebdomadaire) a constitué une très belle expérience à divers niveaux (- travail d'expression orale, découverte de soi et des autres, de son passé, de son histoire souvent métissée ; le langage et la création artistiques comme outils pour impliquer les membres d'une minorité culturelle à la vie en société et à la dimension citoyenne ; mêler la création artistique aux 'patrimoines' de la mémoire collective pour valoriser les savoirs et les savoir-faire issus de la tradition

populaire orale -). Un climat de confiance et une véritable cohésion se sont progressivement installés dans le groupe permettant aux longues de se délier et ainsi aux participants (femmes et hommes) d'exprimer très librement des moments vécus pourtant parfois intimement (enfance, petite enfance, moment de la naissance,...), à partir entre autres de récits et de fabrication de poupées.

La méthodologie a été participative, nous avons pris en compte les expériences, les souvenirs et les savoirs des apprenants pour la réalisation du récit.

Toutes les compétences ont été travaillées :

- Compréhension à l'audition (s'exprimer oralement, prendre part à une conversation, échanger, donner son opinion,...)
- Compréhension à la lecture
- Compréhension écrite (retranscrire des mots, des idées,...).

Un travail a été fait autour de récits racontés par les apprenants. Les hommes ont été interrogés sur le rôle de père au cours d'une naissance. Pourquoi c'est souvent la maman qui est impliquée et pas le papa ? Que fait l'homme pendant la naissance ? Les femmes laissent-elles la place à l'homme ? Est-ce que la femme partage des moments douloureux ? Comment ils ont choisi les prénoms de leurs enfants ? Ont-ils prévu des prénoms pour fille et garçon ?

La question du fil est aussi posée (confection des poupées à venir). Ici certains hommes sont couturiers.

Les nombreuses rencontres menées avec les apprenants, femmes et hommes d'origines diverses, ont créé une fiction à plusieurs voix. Cette fiction, « La parole d'un père », raconte l'histoire d'un couple qui va voir naître deux premiers enfants, deux jumeaux, garçon et fille. Cette histoire, construite après avoir échangé pendant plusieurs séances autour des rites de passage dans le monde, est faite de plusieurs épisodes qui portent en eux autant de dimensions culturelles qu'il y a de participants.

Dans un second temps, animé par l'artiste couturière Nora Palmai, les apprenants ont confectionné les personnages du conte qu'ils ont choisis et à partir de leurs vécu et idées, ils ont aménagé une valise qui servira de lieu de vie des personnages.

Vingt personnes ont participé de manière régulière. Il fallait s'assurer qu'à la fin de chaque atelier les apprenants avaient bien tout compris. De ce fait, nous avons prévu avec eux à la fin de chaque séance, un moment d'échanges et d'évaluation.

Le projet a beaucoup plu aux participants. L'envie et le désir de continuer a été exprimé clairement lors des évaluations collectives avec le groupe ; elles sont le ciment de la nouvelle aventure qui a suivi, dans la continuité de ce premier atelier, toujours en partenariat avec le Théâtre de la Parole (dès janvier 2019 ; projet « *Les jeux d'enfance* », par lequel il s'agit entre autres d'aborder la mémoire collective).

Le projet Traversées a fait l'œuvre d'une publication du Théâtre de la Parole retraçant celui-ci. Par ailleurs, il a été valorisé à l'occasion de la Nuit du Conte organisée par « les conteurs en ballade » à la Maison de la Culture et de la Cohésion Sociale de Molenbeek le 15/12.

### **3. Éléments d'évaluation**

Les apprenant(e)s viennent pour la plus grande majorité du quartier du bas de Molenbeek ; depuis deux ans, ce public est de plus en plus mixte sur le plan culturel.

Nous constatons qu'il y a plus de Syriens et un grand nombre de Sub-Sahariens, essentiellement des dames.

Au niveau des contenus des matières, la difficulté est de trouver des stratégies qui permettraient de trouver l'équilibre dans les groupes qui manquent d'homogénéité. Malgré les évaluations faites tout au long de l'année et le test de positionnement, ceci reste une difficulté. Nous avons tous les âges (à partir de 18 ans) et nous constatons avec la pratique que les personnes plus âgées ont davantage de difficultés à s'approprier les contenus, que ce soit au niveau de la lecture, l'écriture ou l'oral. C'est encore plus compliqué pour celles-ci au niveau de la grammaire.

Un autre aspect qui amène des difficultés quant à l'homogénéité du groupe est le degré de motivation : tous les apprenants ne viennent pas avec la même motivation. Certains sont là par 'obligation' (bien que nous n'organisons pas de groupe dans un cadre d'ISP), leur degré de motivation est en général assez bas. D'autres apprenants ont une certaine motivation mais s'absentent pour diverses raisons car ils sont confrontés à diverses difficultés liées à leur vie quotidienne : maladie, précarité psycho-sociale, difficultés financières, rendez-vous multiples (démarches administratives dont pour répondre aux exigences d'organismes de contrôle), etc.

Enfin, il y a des apprenants davantage motivés qui s'investissent dans le projet d'apprentissage, ceux-ci s'absentent très rarement et ont une attitude participative en étant fiers d'avoir progressé. Alors qu'en début d'année toutes les personnes inscrites ont plus ou moins le même niveau, les écarts se manifestent au cours de l'année en raison de



ces facteurs. Par conséquent, le travail du formateur est plus compliqué car il doit faire en sorte que tout le monde y trouve son compte pour pouvoir évoluer.

La formation répond aux attentes des apprenantes car elle a pour objectif d'être autonome à divers niveaux. Certaines personnes suivent la formation pour trouver du travail, d'autres sont là pour acquérir des connaissances susceptibles de les aider à suivre une formation qualifiante. D'autres encore souhaitent pouvoir effectuer certaines démarches administratives auxquelles elles sont confrontées : se rendre à la poste, à la banque, chez le médecin, à la Commune ou tout simplement comprendre leur courrier. Beaucoup sont ceux qui veulent s'inscrire dans une démarche de pouvoir comprendre les consignes précisées dans le journal de classe, suivre les devoirs de leurs enfants, rencontrer les instituteurs et la direction, pouvoir apporter une aide à leurs enfants.

Les apprenants continuent à s'adresser aux formatrices respectives des groupes pour des demandes sociales d'ordre individuel (en lien avec des difficultés de la vie quotidienne, demande de soutien administratif, suite à la pression d'organismes de contrôle,...). Ceci constitue une véritable difficulté car nous n'avons pas les ressources humaines que pour suivre ces situations pourtant souvent urgentes. Un suivi 'malgré la formatrice' est réalisé – car il est humainement difficile de refuser systématiquement d'apporter un soutien et aussi car la situation psychosociale des apprenants constitue parfois un frein à l'apprentissage -, ce qui crée une réelle difficulté en terme de gestion du temps des deux formatrices de La Rue, par ailleurs occupées également à d'autres activités dans l'association ; ce qui peut donc réellement impacter la bonne organisation du travail.

## Programmation 2019

Nos trois groupes continueront à fonctionner.

- L'encadrement du groupe des dames sera assuré par Jacqueline Michaux à titre bénévole à partir de janvier. Celle-ci travaille au service Recherches de Lire et Ecrire Bruxelles (situé au Crystal Palace sur le quartier). Anthropologue de formation et disposant d'une longue expérience en éducation populaire, celle-ci a proposé de travailler la thématique du logement avec le groupe - en concertation avec les apprenantes (thématique en lien avec des préoccupations souvent exprimées par les dames à ce niveau) -, à travers un projet concret. Celui-ci visera entre autres à observer les évolutions du quartier en se projetant dans l'avenir (lien entre le passé et le futur ; une demande de soutien financier a été introduite à la Fondation Roi Baudouin par La Rue. Le projet inclura un partenariat avec La Fonderie) ;

- Poursuite du partenariat avec le Théâtre de la Parole dans le groupe mixte-niveau moins avancé. Dans la suite du récit qui a été réalisé, il s'agira d'aborder un nouvel épisode, une fois les enfants plus grands : ils jouent ensemble et avec d'autres enfants, partagent des jeux de toutes sortes. Ce nouveau projet comportera plusieurs étapes. A partir du récit créé collectivement, une initiation à l'art de conter sera proposée aux participants. Il y aura ensuite une initiation au collectage. Les participants seront les collecteurs et partiront à la rencontre des habitants de leur quartier et des parents des élèves de l'Ecole des devoirs de l'asbl La Rue. La rencontre du collectage portera sur « *Et toi, à quoi jouais-tu quand tu étais petit, plus grand.. Joues-tu encore maintenant, à quoi, avec qui... ?* ». Une fois la matière collectée, elle sera triée, rassemblée, et interrogée de façon collective.

Les récits seront préparés à être dits, et nous déciderons collectivement des « jeux » qui seront re-crédés véritablement sous le compagnonnage d'un artisan du fer et en collaboration avec La Fonderie.

Enfin, il y aura une phase test au cours de laquelle les premiers jeux créés seront proposés aux enfants et parents de l'Ecole des devoirs. Cette étape sera l'occasion de se faire rencontrer les hommes et les femmes qui auront accepté de partager leurs souvenirs, récits et les enfants/parents de l'association ;

- Participation au Festival de l'Alpha suite au partenariat avec le Théâtre de la Parole ;

- Travail en lien avec le projet « PromoSanté » au sein des deux groupes mixtes ;

- Travail en lien avec la thématique du « Zéro Déchet » (suite à un appel à projets de l'IBGE dont la candidature de La Rue a été retenue).

# Insertion par le Logement

## Rapport moral 2018

### 1. Introduction

Le Secteur de l'Insertion par le logement (IPL) a été marqué en 2018, du point de vue de son organisation, par des rotations du personnel au poste en charge de la « coordination des modules-infos », et de l'Habitat solidaire et de la « représentation au CCLT (logement de transit) », ainsi qu'à celui en charge de la « Permanence logement ». Les exigences inhérentes au processus de changement n'ont pas manqué d'emprise sur l'élan d'activités par rapport à la dynamique de 2017.

Du point de vue des actions réalisées, l'année a été ponctuée par la dynamique d'accompagnement du groupe SASUDU; la publication du Mémoire pour le Droit au Logement à Molenbeek; les festivités des 40 ans La Rue et l'implication aux activités du RDBH en lien avec la dynamique des réformes qui se réalisent au niveau régional.

### 2. Activités – actions menées en 2018 (d'ordres structurel et ponctuel)

#### 2.1. La permanence logement et l'accompagnement communautaire des locataires :

Suivant son rôle habituel, la permanence logement constitue un cadre privilégié de l'écoute individuelle des habitants, de recueil des plaintes des habitants concernant leurs situations de logement, d'entretien, de communication individualisée des informations spécifiques au logement, de traitement des dossiers qui nous sont référés par d'autres partenaires (associatifs et publics) et de suivi individuel. Elle a fonctionné moyennant un système des rendez-vous fixés par téléphone au rythme de chaque mercredi de 16h00 à 18h00. Cependant, la rotation du personnel a induit un fonctionnement adapté à la situation à partir du mois de novembre. En cette fin d'année, le suivi a été limité aux dossiers ouverts et à ceux les plus pressants.

Au total, 137 dossiers (nouveaux et anciens y compris) ont été traités dont 106 pour les logements Privés, 28 pour logements sociaux et communaux et 3 pour des SDF. Parmi les problématiques ou situations dominantes, nous avons dénombré 27 situations de surpeuplement, 24 situations de logements insalubres, 20 situations de préavis (également avec jugements et expulsion), le reste de dossiers étant lié à des recherches de logements, allocations de relogement, plainte DURL et SDF. Dans le cadre du suivi assuré, 32 visites de logements ont été organisées et plusieurs collaborations menées notamment avec le Conseil en rénovation de La Rue, la Cellule Logement, l'ALMK, la DURL, le CPAS, l'ONE, le logement temporaire, le CREB, la Fédération des Services Sociaux, la MQ Bonnevie, la MAIS et la Cellule de Lutte contre l'Exclusion sociale (C.L.E.S.).

Trois personnes ont fait l'objet d'accompagnements conjoints menés en collaboration et en transversalité avec d'autres intervenants sociaux. Notamment : «La Passerelle» (maison médicale) pour la dimension santé, «Le CPAS Antenne Ossegem» pour un suivi familial et «Begeleid Wonen Brussel» pour un suivi relatif à la mobilité réduite.

Au niveau de la dispersion géographique des ménages accompagnés, les rues les plus denses sont :

Nbre Ménages/rue	7	5	4	3
Rues	Ransfort; Des Quatre-vents.	Bld Edmond Machtens; Chée de Ninove; Jean-Baptiste Decock.	De Courtrai; Ed. De Grimberghe; Saint-Martin; Vanderdussen; Fernand Brunfaut.	Heyvaert; Delaunoy; Chée de Gand.

Par ailleurs nous avons poursuivi l'accompagnement communautaire des habitants de complexes de logements sociaux (Brunfaut 9 et Saint-Martin 79) confrontés aux problèmes d'infestation de leurs immeubles par des cafards depuis des années. La démarche a permis aux habitants de convenir un plan d'actions élaboré en 2017 et de le mettre en œuvre en 2018 par la rédaction d'une pétition et l'organisation d'une rencontre avec le bailleur (représenté par la directrice technique) au mois de mars. Les différents problèmes posés ont été détaillés et discutés l'un après l'autre. Des résolutions concrètes ont été adoptées en termes de «qui fait quoi?»; un budget de 20.000 euro a été annoncé par le bailleur pour le traitement de l'humidité au «79 Saint-Martin». Malheureusement, la directrice technique ayant démissionné à l'été 2018, nous restons en attente de son remplacement.

**2.2. L'accompagnement collectif des habitants (le Groupe SASUDU) :** Constitué des habitants de Molenbeek-Saint-Jean, principalement ceux des Quartiers du Vieux Molenbeek, le groupe a été créé à l'origine par des personnes

qui avaient un lien avec la Permanence logement de l'asbl La Rue. Cela à la suite de leur participation à l'action de La Rue (à la veille des élections communales de 2012) sur le « mémorandum pour le droit au logement à Molenbeek ». Cette démarche leur a permis, d'une part, de témoigner des problèmes rencontrés dans leur vécu personnel et quotidien au sujet du mal-logement, d'autre part, d'y jouer un rôle de « citoyen-acteur ». Les membres veulent que ce groupe soit un lieu d'expression libre dans lequel ils peuvent lutter pour l'amélioration du cadre de vie et construire leurs revendications pour favoriser un logement salubre, suffisant et durable dans leurs quartiers du Vieux Molenbeek, parler de ce qu'ils pensent du quartier et initier certaines actions concrètes, discuter de leur rapport au quartier. En janvier 2018, ils ont unanimement formulé comme meilleurs vœux, « **Un TOIT pour TOUS** » ; se disant que « même s'il s'agit d'un rêve ambitieux par rapport à la réalité, il est important de garder ESPOIR. Cela donne la force de continuer à lutter, quand bien même la lutte peut paraître longue. Éviter le désespoir qui peut conduire à un repli sur soi-même et qui ne mène pas à une solution ».

Les actions de 2018, ont nécessité 19 rencontres dont une réunion avec la participation de l'échevin du logement ; elles ont porté principalement sur :

#### 2.2.1 La promotion du Film Jeu de loi

<u>13 Février</u>	Les habitants membres des deux groupes " <b>SASUDU</b> " et " <b>CHANGE ANNEESSENS</b> " se sont convenus de se rencontrer pour permettre aux membres de regarder le film ensemble et en parler ensemble.
<u>15 Février</u>	Projection débat au Café-Brass'Art (place communale à Molenbeek)
<u>17 Avril</u>	Rencontre avec les habitants du quartier " <b>Rempart des moines</b> " à 1000 Bruxelles autour de la projection du Film.

2.2.2. La participation à la rencontre débat avec les politiques autour du mémorandum pour le droit au logement à Molenbeek. Les habitants membres de SASUDU ont eu à interpellier les mandataires politiques sur, d'une part, ce qu'ils feraient si c'était eux qui habitaient dans de mauvaises conditions de logement et, d'autre part, quelles politiques mettraient-ils en place pour que les logements créés bénéficient réellement aux Molenbeekois qui souffrent ?

2.2.3. La mobilisation et participation à l'action du « 17 octobre », Journée mondiale de lutte contre la misère, organisée à travers la Région de Bruxelles Capitale, sous la coordination de ATD Quart Monde, impliquant soixante-deux associations bruxelloises autour de la problématique de la pauvrophobie - une action à déconstruire les idées reçues sur la pauvreté et discuter des problèmes réels. Le groupe SASUDU a mené une action au Brass'Art en commun avec La Porte Verte, La MQ Bonnevie et les habitants-des-images (de la Commune de Boisfort), avec trois thèmes mis au centre des échanges : les droits sociaux, le droit à l'alimentation et le droit au logement -.

2.2.4. La participation à l'événement des 40 ans de La Rue.

### 2.3. Logement alternatif : « **Projet d'Habitat solidaire et intergénérationnel - Quatre Vents** »

Les projets d'habitats solidaires se développent progressivement en Belgique, ils viennent trouver des alternatives aux problèmes de coûts des logements bruxellois et du manque de logements sociaux. Un souffle d'inspiration pour rendre le logement plus accessible. En vue de prendre part à de nouveaux projets à ce niveau, il est important d'être acteur de la réflexion autour de ces initiatives. Pour ce faire, une période de formation, rencontre, partage a été nécessaire pour la nouvelle chargée de mission de La Rue ; elle a participé à divers temps formatifs<sup>2</sup>.

La Rue a continué à suivre l'évolution du projet de partenariat d'Habitat Solidaire et Intergénérationnel porté par l'AIS "Logement pour Tous" autour du projet de rénovation qui sera réalisé à la rue des quatre-vents 25-27. Les travaux ont démarré en novembre 2018, la fin du chantier est prévue pour fin 2019. La Rue assumera deux missions. D'une part, l'ancrage du projet et de ses futurs habitants dans le quartier et d'autre part la création du potager ouvert sur le quartier.

**2.4. Activités dans le cadre des Modules d'Information :** En 2018, les activités du groupe de travail Modules-Infos Logement et Santé se sont poursuivies en termes de la sensibilisation des publics et de l'actualisation des outils. A l'aide de nos outils, nous sommes allés à la rencontre des habitants de Molenbeek, auprès de groupes constitués ou directement sur l'espace public, pour sensibiliser en tout 875 personnes, adultes et enfants compris, à travers dix cadres bénéficiaires différents spécifiés à l'**Annexe IPL-1** dont le Réseau Logo, la Zinneterrasse, la Journée Energie 16

<sup>2</sup> « les outils d'auto-gestion de projets collectifs », « colloque sur le logement et l'habitat solidaire », « matinées d'échange sur des documents de régulation de l'habitat inclusif solidaire » et « échange des pratiques », « les 10 outils de base de la gestion de projets », « les innovations en matière d'habitat à Bruxelles », « l'acquisition de logement pour les ménages à revenu modeste », colloque « A qui appartient Bruxelles ? Pour des politiques de logement anti-spéculatives » (Habitat et Participation ; Leep ; Midi de l'IRIB ; RBDH)

et la fête de 40 ans de La Rue. Parmi les publics touchés, nous avons en général des habitants (propriétaires et locataires) ainsi que des personnes ayant fréquenté nos activités ouvertes à tout public; en particulier, les groupes d'alphabétisation de La Rue, les apprenants de SIREAS-Molenbeek, des publics du CPAS, les enfants de l'École de Devoirs et des écoles du quartier, des parents qui fréquentent l'Antenne ONE chaussée de Gand.

En plus de ces statistiques, nous devons également considérer la moitié de 137 ménages suivis dans le cadre de la Permanence logement ayant bénéficié des informations concernant la thématique du droit du bail. (Voir Annexe IPL-1) Nous avons poursuivi le travail de mise à jour des Fiches-Infos sur le « Code du Logement bruxellois » en lien avec les réformes régionales et sur la prévention au Monoxyde de Carbone.

## **2.5. Participation aux préparatifs des festivités des 40 ans de La Rue**

Réalisation de l'Expo-photo en collaboration avec la coordinatrice du PCS. Nous nous sommes focalisés plus particulièrement sur la conception du projet de base de l'Expo-photo sous le concept de «40 photos pour 40 ans»; mobilisation des outils de base et participation au montage proprement dit de l'Expo; participation à la promotion à travers l'affichage et la distribution des prospectus.

## **2.6. Les logements de Transit à Molenbeek**

Depuis la création des logements de transit en 2008, La Rue est membre du Comité de Coordination pour soutenir idéalement la rénovation urbaine par la voie des opérations tiroirs. A ce titre, nous avons participé aux décisions d'attributions et de prorogation des conventions de séjour de certains bénéficiaires dans le logement transit. 2018 a été marqué, au mois de juillet, par la rotation du personnel au poste de coordinatrice du Service communal de Logement Temporaire englobant les logements de transit et l'hôtel social.

## **2.7. Participation aux actions du RBDH et formations relatives au droit à l'habitat**

En 2018, La Rue a poursuivi sa participation aux assemblées générales mensuelles et aux autres réunions organisées par le RBDH (Rassemblement Bruxellois pour le Droit à l'Habitat) en ce compris deux formations sur : 1) La régionalisation du bail et 2) La défense du droit au logement : «exploration des différents modes d'action».

Les plus grands enjeux de 2018 ont porté sur: 1) La **régionalisation du bail** d'habitation ainsi que toutes les réformes y afférentes. La prise d'effet de ces mesures a été fixée au 01 janvier 2018. Sur suggestion de l'ASBL LA RUE, le RBDH a, au mois d'AVRIL 2018, introduit un recours en annulation auprès de la Cours constitutionnelle contre certaines dispositions du bail bruxellois. Le cœur de la requête est la prorogation multiple des baux de courte durée. A ceci s'ajoute notre argumentaire à d'autres mesures (contre lesquelles était déjà opposé le RBDH au moment du travail parlementaire). A savoir :

la possibilité laissée au Gouvernement d'élargir les informations précontractuelles demandées par le bailleur, la nullité du bail soulevée d'office si location (ou relocation) d'un bien frappé d'une interdiction de la DURL, l'augmentation (non encadrée) du loyer en cours de bail en cas de travaux économiseurs d'énergie, l'aval obligatoire du propriétaire sur le choix d'un sous-locataire (et pas seulement sur le principe de la sous-location) et l'absence d'indemnisation prévue en faveur des locataires expulsés illégalement (lacune législative). Le recours a été introduit ensemble avec la FEBUL. La cour constitutionnelle a un an (à dater de fin 2018) pour statuer.

2) L'ouverture d'une réflexion sur des actions à mener en 2019 en lien avec les élections régionales. L'idée est de construire une campagne sur la problématique du loyer intitulée « Campagne Mon Loyer est trop cher ». Cela du fait que les ménages précarisés consacrent plus ou moins la moitié de leurs revenus voire plus au paiement du loyer. L'objectif est de conduire le Gouvernement régional à encadrer les loyers par l'instauration d'une grille de référence des loyers solide et exécutoire, la mise en place d'une commission paritaire locative et la création d'une allocation loyer généralisée.

3) Le Gouvernement régional est en train de travailler sur le projet d'ordonnance visant à établir une allocation de logement (généralisée) en Région de Bruxelles-Capitale destinée aux candidats locataires à un logement social, dont les revenus ne dépassent pas le RIS. Le RBDH en fait une analyse qui s'avère malheureusement décevante en tenant compte du mémorandum RBDH et des propositions formulées dans le passé. Les membres ont formulé les trois remarques ci-après constituant une note envoyée aux parlementaires et au cabinet de la Ministre du logement. A savoir : *1.une enveloppe insuffisante et fermée; 2.Une « généralisation » très théorique, sans élargissement effectif car sur 10000 ménages qui correspondent aux conditions d'éligibilité à cette aide, le gouvernement entend financer une aide limitée à 3000 à 5000 ménages; 3.Le critère formulé de logement adéquat est excluant et en contradiction avec la philosophie du texte.*

## **2.8. Participation à un travail de concertation et d'interpellation dans le cadre d'une politique communale du logement**

Rappelons que le Conseil Consultatif du logement (CCL) a vu le jour en 2008, d'une volonté commune des acteurs associatifs (*conformément aux recommandations de l'observatoire de l'habitabilité mené par La Rue, en 2003-2005*) et des autorités communales d'œuvrer ensemble, ce que "la Déclaration de Politique générale 2012" a confirmé. Le CCL constitue un lieu de rencontre et de réflexion entre acteurs de terrain, mais également un organe d'avis. Depuis 2015,

les autorités molenbeekoises se sont engagées à soumettre à l'avis préalable du CCL leurs initiatives réglementaires en matière de politique générale du logement, ainsi que celles d'autres domaines mais qui auraient une incidence sur le logement. Ainsi le R.O.I du CCL approuvé par le Conseil communal le 16.12.2015 prévoit la possibilité pour le CCL d'interpeller d'initiative les autorités communales ou toute autre autorité publique ou service concerné(e). A ce titre, il s'agit d'une expérience unique en Région bruxelloise qui ne connaît pas d'initiatives locales semblables. Ceci a permis, en 2016, d'émettre quatre avis sur des initiatives communales et de faire interpellation au Collège. Une expérience non rééditée en l'an 2017 moins dynamique et davantage déforcé par le processus de départ de la présidente et coordinatrice de la Cellule logement. 2018 a été marqué par l'élection d'un nouveau président du bureau. La démarche n'a pas été facile car sur les 8 personnes contactées, Geert De Pauw a été la seule à avoir accepté de venir conduire le CCL. A cela, s'ajoute un enjeu : « la réflexion sur la problématique d'accompagnement des petits propriétaires et propriétaires en difficulté ». Qu'existe-t-il comme aides, primes,... pour les petits propriétaires désargentés ? L'idée est d'arriver à mettre en place un système de collaboration et de synergies dans le but de faciliter la rénovation.

Par ailleurs, dans le cadre de notre collaboration avec la MQ Bonnevie au processus d'élaboration du Mémoire pour le droit au logement à Molenbeek (édition 2018), l'an 2018 a été pour notre part consacré à la participation aux réunions d'organisation, l'élaboration des invitations et du communiqué de presse, le contact avec les médias, la diffusion du mémoire, l'invitation des partis politiques à la soirée-débat du 26 avril et l'évaluation du débat. Nos analyses du mémoire sont centrées sur le soutien à la rénovation et l'entretien du bâti (public comme privé); l'augmentation de l'offre de logements sociaux; les besoins des habitants en matière d'habitat et d'environnement en lien avec leur concentration réelle dans les quartiers; les conséquences et les dangers d'une gentrification potentielle en vue de l'éviter et le souci de justice sociale.

### Programmation 2019

**Au niveau des accompagnements individuel (Permanence logement), collectif et communautaire :** (1)- Consolider la prise de fonction de la nouvelle personne engagée pour la tenue de la permanence et poursuivre les collaborations habituelles avec les différents acteurs locaux et régionaux. (2)- Réactiver l'accompagnement communautaire des habitants des complexes de logements sociaux (Brunfaut 9 et Saint-Martin 79) stoppé par la démission de la Directrice technique qui traitait le dossier. (3)- Poursuivre l'encadrement du groupe SASUDU en termes méthodologique d'« appui à la citoyenneté par le droit » et mener une action d'interpellation et de plaidoyer à l'occasion des élections régionales de mai 2019. (4)- Organiser des séances de sensibilisation collective des personnes sur les nouveautés du Code du Logement et les réformes concernant les aides au logement (particulièrement les allocations et la garantie locative). (5)- Poursuivre, en collaboration avec le Conseil en rénovation, les accompagnements individuels des bénéficiaires du projet de partenariat entretenu avec le CPAS (antennes Heyvaert et Duchesse).

**L'accompagnement des projets de logements solidaires :** Suivre l'évolution du projet d'Habitat solidaire et intergénérationnel de la rue des « Quatre Vents » et collaborer avec le CLTB en vue d'un nouveau projet CLT à l'étage du bâtiment « LIDL » (sous réserve de trouver un financement ; cfr. programmation du secteur Développement Local Intégré).

**Le logement de transit :** En 2019, poursuivre l'implication dans le Comité de Coordination des Logements de Transit.

**Modules-Infos :** Procéder à l'évaluation du groupe de travail Modules-Infos Logement. Poursuivre et achever la mise à jour de nos outils d'informations (Fiche-Info Code du Logement) et finaliser notre outil d'animation sur la précarité hydrique. Poursuivre la réalisation des séances d'infos thématiques de logement notamment en collaboration avec différents acteurs locaux dont la « Maison de la Femme » et « SIREAS », ainsi que le partenariat avec le CPAS (Heyvaert et Duchesse) concernant les « ateliers logement » destinés aux allocataires sociaux. Mettre en place le projet « Zéro Déchet » de Bruxelles-Environnement (« *Le tri c'est bien, le déchet c'est zéro* »)<sup>3</sup> en vue de compléter notre module-info « tri déchets ».

**Pour la politique communale du logement et la promotion du droit à l'habitat :** Poursuivre la participation au CCL et éventuellement participer aux groupes de travail ayant un enjeu par rapport à nos activités. Poursuivre la démarche du Mémoire pour le droit au logement à Molenbeek en veillant à l'évolution de la politique du logement qui sera mise en place par la nouvelle majorité. En outre, poursuivre notre participation aux actions du RBDH, plus particulièrement à la Campagne « Mon loyer est trop cher » en lien avec les élections régionales de 2019.

<sup>3</sup> En 2019, La Rue mènera un projet 'Zéro déchet' en tant que lauréate de l'appel à projets de l'ibge destiné aux associations en Région de Bruxelles-Capitale dans ce cadre. Les publics cibles seront constitués d'enfants et d'adultes (apprenants des divers groupes d'alphabetisation de La Rue, enfants inscrits à l'école de devoirs de La Rue entre autres). Il s'agira dans un premier temps de faire un travail d'information et de sensibilisation pour éveiller au sens critique en lien avec les choix de consommation. Ensuite de proposer des ateliers 'do it yourself' dans le but de mener des actions concrètes. La conception d'un nouveau module d'information-logement de La Rue sur la thématique devrait constituer une dernière étape de la démarche.

### ANNEXE IPL – 1 /Nombre de personnes sensibilisées

Thématique	Bénéficiaires	Période	Nombre de participants	Type de public
Le droit du bail	Les demandeurs d'emploi en formations chez SIREAS au Centre de Formation Etang Noir	5-janv	20	Adultes
Salubrité dans le logement	Parents - Antenne ONE - Ch de Gand	11-janv	17	Adultes
Salubrité dans le logement	Parents - Antenne ONE - Ch de Gand	12-janv	16	Adultes
Les aides au logement	Les demandeurs d'emploi en formations chez SIREAS au Centre de Formation Etang Noir	19-janv-18	19	Adultes
Droit du Bail	Groupe Alpha - Mixte La Rue	24-janv	19	Adultes
Droit du Bail	Les demandeurs d'emploi en formations chez SIREAS au Centre de Formation Etangs Noirs	26-janv	20	Adultes
Salubrité dans le logement	Parents - Antenne ONE - Ch de Gand	26-janv	7	Adultes
Les aides au logement	Groupe Alpha-Mixte La Rue	31-janv	20	Adultes
Les titres de priorité d'attribution du logement	Groupe Alpha-Mixte La Rue	19-févr	18	
Econ'eau mie	Groupe Alpha - Mixte La Rue	20-févr-18	20	Adultes
humidité dans le logement	Groupes d'adultes issus du public des associations de Molenbeek - organisé par le Réso LOGO**	26-févr-18	29	Adultes
Humidité dans le logement	Groupes d'adultes issus du public des associations de Molenbeek - organisé par le Réso LOGO	27-fév	45	Adultes
Café Réno - Quels gestes pour économiser l'énergie ?	Propriétaires et habitants	27-mars	6	Adultes
Café Réno - Analyse de votre conso avec infor/gaz/elec	Propriétaires et habitants	17-avr	7	Adultes
Journée énergie 16 du CPAS Quels gestes pour économiser l'énergie ?	Propriétaires et habitants	24-avr	30	Adultes
Parlons rénovation -stand	Propriétaires et habitants	24-avr	150	Adultes
L'acquisition d'un logement suivant un mode social	Groupe Alpha-Mixte La Rue	22-mai	19	Adultes
Café Réno - La transition	Propriétaires et habitants	19-juin	8	Adultes

### ANNEXE IPL - 1 (suite)

Thématique	Bénéficiaires	Période	Nombre de participants	Type de public
ZINNE TESSE - Marché Placec ommunale	Propriétaires et habitants	13-sept-18	68	Adultes
Fête de l'Espoir	Animation Climat- transition	15-sept-18	16	Adultes
	Stand Climat-transition		10	Adultes
Parlons rénovation – ZINNETERRASSE - Marché Place de la Duchesse	Propriétaires et habitants	18-sept-18	36	Adultes
Tri déchets EDD	Groupe EDD de la Rue	9-oct-18	15	Enfants
Journée énergie 17 du CPAS Quels gestes pour économiser l'énergie ?	Élèves de l'École 5	16-oct-18	19	Enfants
Journée énergie 17 du CPAS Quels gestes pour économiser l'énergie ?	Enfants des écoles du quartier	16-oct-18	21	Enfants
40 ans de La Rue Exposition des outils didactiques	Tout public	20-oct-18	20	Adultes
40 ans de La Rue Projection des films «logement» de La Rue	Tout public	20-oct-18	30	Adultes
Anim chauffage	Groupe Alpha La Rue - Mixte	12-nov-18	19	Adultes
Anim Chauffage	Groupe Alpha la Rue - Mixte	15-nov-18	16	Adultes
Séance info Monoxyde de Carbone	Groupes d'adultes issus du public des associations de Molenbeek - organisé par le Réso LOGO**	19-nov-18	15	Adultes
Séance info Monoxyde de Carbone	Groupes d'adultes issus du public des associations de Molenbeek - organisé par le Réso LOGO**	20-nov-18	56	Adultes
Séance info Monoxyde de Carbone	Groupes d'adultes issus du public des associations de Molenbeek - organisé par le Réso LOGO**	20-nov-18	44	Adultes
Anim chauffage+gestion d'énergie.	Groupe Alpha - Mixte	19-déc-18	20	Adultes
		TOTAL	875	



## Rapport moral 2018

Le Conseil en rénovation et énergie de La Rue est prioritairement actif sur la zone EDRLR et ZRU de Molenbeek, à l'ouest de la chaussée de Gand. Ce périmètre comprend entre autres une partie du quartier « Rives-Ouest » et la partie molenbeekoise du quartier Heyvaert. Son travail s'inscrit dans le cadre de ses missions au sein du Réseau Habitat (voir le plan pluriannuel régional du R.H.).

Quelques chiffres :



### Le Conseil en Rénovation et Energie :

En 2018, **865 contacts** ont été nécessaires à la gestion des

**dossiers** concernant **338 logements**



### Le type de travaux :



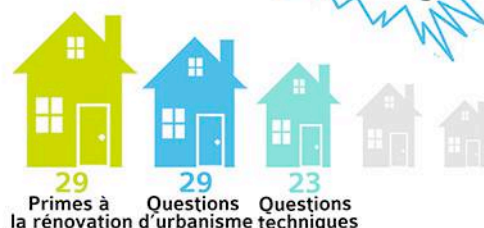
### Les informations collectives :

Au total **670 personnes** - dont **55 enfants**



ont participé à ces informations collectives.

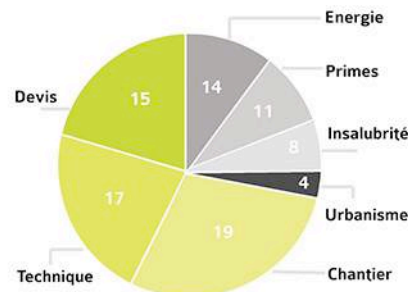
### Le type de demandes :



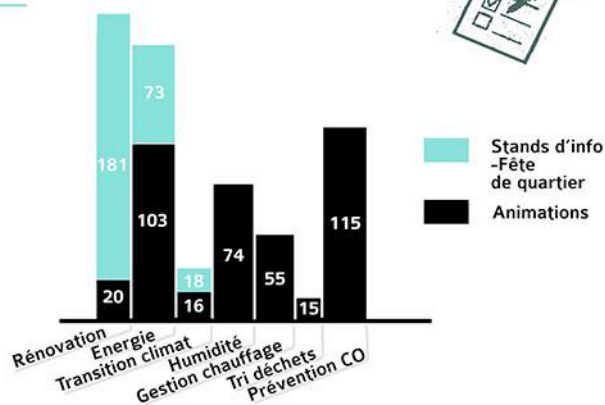
### Les visites de logements :



**88 visites** de logements réalisées par le CR/CE.



Production de **13 rapports** et **14 descriptions** de travaux.



Nous recevons toutes les personnes qui se présentent à notre permanence du jeudi matin.

Si nécessaire, elles sont redirigées vers d'autres interlocuteurs. Les dossiers sont à 74% situés dans l'Espace de Développement Renforcé du Logement et de la Rénovation (EDRLR) et à 90% sur le territoire de la commune de Molenbeek.

Cette année, nous constatons une petite baisse dans le nombre des dossiers. Nous en avons comptabilisé **146**, qui représentent **865** contacts. Il y a **108** nouveaux dossiers.

Un « contact » représente un moment consacré à la gestion du dossier : un rendez-vous, un passage en permanence, une visite sur place, du temps consacré à la réalisation d'un rapport, d'un estimatif, d'un courrier, d'un dossier de demande de primes, de plans...

Cette année, la proportion des « contacts » a changé. Les contacts uniques sont largement minoritaires et les dossiers demandant un suivi important représenté à présent près de la moitié des contacts : 19 dossiers lourds représentent à eux seuls plus de 50% des contacts.

Il y a deux types d'approches dans notre travail quotidien : le travail d'information et le suivi de projets de rénovation. Certains dossiers se limitent à une information générale ou à des conseils ponctuels, mais d'autres vont mener à une relation à plus long terme. Le conseil en rénovation va alors évaluer avec le propriétaire la pertinence et la viabilité du projet envisagé, en fonction de l'état de l'immeuble et du budget disponible et mettre en place un suivi à moyen-long terme. C'est une démarche de longue haleine, il faut souvent plusieurs années pour que les choses se concrétisent. Nous essayons de recontacter régulièrement les propriétaires pour avoir de leurs nouvelles et apporter une aide si nécessaire, mais nous avons de moins en moins de temps pour le faire. Nous constatons que cette année encore, les propriétaires ont de plus de plus de difficultés à boucler leur budget et que peu de chantiers ont débuté.

### UN CAS EXEMPLAIRE



L'immeuble du n°128 de la rue Heyvaert a été rénové en 2018. Le conseil en rénovation de l'association est en contact avec la propriétaire de l'immeuble depuis plus de 5 ans.

Ce dossier a demandé un travail conséquent.

- façade avant (utilisation de peinture silicate);
- restauration à l'identique de la corniche avant;
- réparations en toiture et pose de Velux;
- installation d'une nouvelle chaudière;
- isolation de la façade arrière à réaliser en 2019.

Primes accordées:

- prime à l'embellissement des façades;
- prime à la rénovation;
- prime patrimoine;
- primes énergie C1

Ces aides couvrent 60% du budget des travaux. Le reste a fait l'objet d'une demande de prêt vert bruxellois à 0%. Nous avons aussi accompagné la propriétaire dans ses démarches auprès du CREDAL et des services de primes.



Il y a également les dossiers qui demandent un conseil particulier, non lié à un processus de rénovation de l'immeuble, comme la question des copropriétés, des informations sur les procédures urbanistiques, des demandes de rédaction d'un courrier, le suivi de cas d'insalubrité...

En 2018, le conseil en réno et énergie a poursuivi son action sur la question de l'**utilisation des peintures et enduits naturels pour la rénovation des façades et intérieure**. Outre l'exemple des façades du contrat de quartier Petite Senne, un chantier de formation a été organisé dans une maison de la rue Fin.

## CHANTIER DE FORMATION – ENDUITS A LA CHAUX

Le coordinateur de l'équipe des «petits boulots» de l'Espace Social télé-service avait manifesté un intérêt lors de la conférence et des ateliers participatifs sur les enduits à la chaux que nous avons organisés en septembre 2017. Le conseil en rénovation et en énergie l'a donc sollicité pour ce chantier de formation.

La situation se présentait bien. Une propriétaire du quartier souhaitait rénover les enduits du rez-de-chaussée de sa maison, qui présentait des problèmes d'humidité importants (humidité ascensionnelle et ambiante suite à une fuite dans le réseau d'égouts). Pour respecter le bâti traditionnel et régler ce problème d'humidité, le CE a conseillé de travailler avec un enduit à la chaux. Le CR a contacté deux artisans spécialisés dans la chaux (Marc Frognet pour le gobetis et le corps d'enduit et Camille Meslay pour les finitions) afin qu'ils puissent transmettre leur savoir à l'équipe.

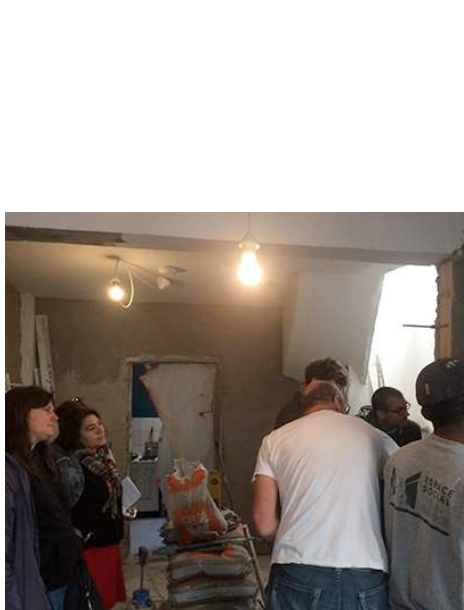
La propriétaire a préparé l'espace (décapage des anciens enduits et brossage des murs) et le chantier a été organisé comme suit :

- préparation du chantier
- séance théorique (avantages et inconvénients, champs d'applications, ...)
- initiation à la mise en œuvre du gobetis
- initiation à la mise en œuvre du corps d'enduit
- initiation à la mise en œuvre de la couche de finition.

Le chantier a duré 9 journées.

Cette expérience a été enrichissante pour le formateur de Télé-Service ainsi que pour les ouvriers (la plupart novices en la matière) parce qu'ils ont pu suivre toutes les étapes du processus et même solutionner la question de la teinte de la couche de finition. Le mélange avec le sable blanc (couleur gris clair) n'était pas assez clair ; ils ont du rajouter de la poudre de marbre pour obtenir une couleur blanche. Aussi bien les artisans que Télé-Service souhaitent répéter ce type de formation.

Nous avons également organisé une visite du chantier pour les conseillers en rénovation du Réseau Habitat.





Complémentairement à l'activité classique du conseil en rénovation, qui traite des dossiers individuels, d'autres activités sont prises en charge.

Il s'agit du travail d'information et de sensibilisation qui concerne plusieurs travailleurs de La Rue (voir Module-info de la mission d'Insertion par le logement) et du travail en réseau avec d'autres partenaires. Nous avons travaillé à la mise à jour de certaines fiches (humidité) et à l'actualisation des outils d'animation (gestion du chauffage, consommation énergie,...)

Cette année, dans le cadre des « **Modules-infos** », nous avons participé à des animations avec nos collègues sur le thème du monoxyde de carbone, de l'énergie, du chauffage, de l'humidité, sur la gestion du chauffage et la précarité hydrique... **670** personnes ont été sensibilisées par le conseil en rénovation, en interne et externe, adultes et enfants compris. L'effort est comparable à la situation de l'année précédente (**21** dates sur l'année).

Nous avons maintenu notre collaboration avec le **Réseau LOGO** (animations sur le monoxyde de carbone et l'humidité dans le logement - 4 journées au total). Nous avons aussi participé aux événements ZinneTerras (place communale et place de la Duchesse) et aux **Journée Energie 16 et 17 du CPAS de Molenbeek**, à la Maison des Cultures et de la Cohésion Sociale.

Cette année a aussi été celle de la fin du travail au niveau de la 4<sup>ème</sup> édition du **Mémoire pour le droit au logement**, en prévision des élections communales de 2018. Ce travail fut mené en collaboration avec la maison de quartier Bonnevie. Le texte fut transmis aux partis politiques dans le courant du mois de février.

Le 26 avril, un débat a eu lieu au Vaartkapoen en présence de 7 candidats aux élections. Une bonne centaine de personnes ont assisté à l'évènement.



Le conseil en énergie a poursuivi son travail sur le **suivi énergétique** de certains ménages du quartier. Trois rencontres baptisées « Cafés-Réno » ont eu lieu au Café de La Rue. A chaque fois, une petite dizaine de personnes étaient présentes ; le travail s'est poursuivi durant le deuxième semestre par des visites de certains logements avec des sociétés d'insertion socio-professionnelle pour planifier certains travaux.



Café-réno « La transition énergétique et environnementale »  
au Café de La Rue – 19 juin 2018

Omar a maintenu son soutien à la démarche du groupe **Sasudu** (cf Insertion par le logement).

Nous avons participé au groupe de travail « Urbanisme » dans le cadre du Conseil Consultatif du Logement (CCL) de Molenbeek.

Comme tous les ans, le conseil en rénovation participe aux **réunions mensuelles** des conseillers en rénovation du **Réseau Habitat**.

En termes de formation, les conseillers en rénovation et énergie de La Rue ont assisté cette année à une vingtaine de formations courtes (environ 3h30) sur des thèmes techniques (10), juridiques (3), politiques (2) et sur l'énergie (4).

## Evaluation/Réflexions

L'année 2018 a été très chargée pour l'équipe du conseil en rénovation et en énergie.

Le travail lié au mémorandum pour le Droit au Logement, la fête des 40 ans de La Rue, le départ de collègues de l'équipe Logement, ont constitué des facteurs venant augmenter la charge de travail.

L'équipe CRE a assumé la transition à sa mesure en participant à certaines réunions DLI (contrat de quartier durable, plans d'aménagement directeur notamment), en rédigeant des fiches-projets en lien avec le conseil réno (contrat de quartier durable « Autour de la Gare de l'Ouest, CRU), en prenant en charge une très large part de la préparation du débat « Mémorandum », et en poursuivant le travail d'animations lié aux « Modules-Infos ». Omar s'est également occupé du suivi informatique (site internet, matériel, coups de main aux collègues).

Les conseillers en rénovation et en énergie ont assuré 21 des 23 animations « Modules-Infos » de 2018. Les CR/E s'interrogent sur la charge de travail que cela représente; ils constatent aussi que les bénéficiaires sont très souvent des locataires qui parfois n'habitent pas dans notre périmètre. Ils aspirent à un rééquilibrage pour travailler davantage avec les propriétaires. Nous voudrions suivre plus de chantiers et répondre aux défis énormes qui s'annoncent. En effet, en 2018, le Réseau Habitat a été sollicité pour examiner le projet de « plan de rénovation durable 2030-2050 » de Bruxelles-Environnement. L'objectif, sous l'impulsion de l'Europe, est la réduction des gaz à effet de serre de 85 à 90% en 2050. Les exigences de rénovation du bâti bruxellois vont devenir plus sévères et contraignantes pour les propriétaires. Nous devons nous y préparer et communiquer davantage sur ce sujet. Nous avons donc amorcé une réflexion sur le thème de l'aide aux petits propriétaires dans le cadre d'un groupe de travail du conseil consultatif du logement communal à la fin de l'année.

Nous avons aussi instauré une réunion mensuelle pour échanger sur nos dossiers, pour réfléchir et prendre du recul. Une réflexion est en cours sur l'organisation du travail, la visibilité des permanences de l'équipe et l'accueil du public (pour rappel, nous recevons entre 150 et 200 personnes par an en CR/E).

D'une part, un outil de communication envers le quartier nous manque afin de pouvoir informer le plus grand nombre des activités et nombreux projets dans le quartier.

D'autre part, nous voudrions disposer d'un local permanent pour l'accueil du public de l'équipe Logement en général pour pouvoir installer des outils permanents de communication (maquettes, affiches, matériauthèque...). Ce local nous permettrait aussi de recevoir plus de monde en dehors des horaires de permanence sans gêner nos collègues du deuxième étage.

Nous allons travailler sur l'archivage informatique de nos dossiers et envisageons de faire appel à un stagiaire pour nous aider dans ce travail. Nous voudrions disposer d'un serveur qui nous permettrait de travailler en réseau et de partager plus facilement nos dossiers. Cette organisation demande de dégager du temps pour mettre cela en place.

## **Programmation 2019**

### **Au niveau interne :**

- Donner priorité au conseil en rénovation et **le suivi des dossiers** dans notre périmètre;
- Accueil des nouveaux collègues Gaspard, Stéphanie et Nathalie (équipe Logement) ;
- Poursuite des 3 réunions mensuelles (internes logement, CR et insalubrité).

### **Au niveau externe :**

- Nous espérons développer un travail particulier dans les périmètres des Contrats de rénovation urbaine, nouveau dispositif régional (3 fiches-projets ont été rentrées début 2019 dans les CRU 3 et 5 - cfr. programmation du secteur Développement Local Intégré) ;
- Participation au CCL de Molenbeek (« aide aux petits propriétaires ») ;
- Poursuite des **suivis énergétiques** ;
- Poursuite du suivi de **Sasudu** ;
- Volonté de travailler davantage sur la question des copropriétés.

### **Au niveau de notre public :**

- Maintien d'une attention particulière sur l'intégration des personnes qui viennent à notre permanence aux autres activités de l'association (Jardin Urbain, groupe papote, activités alpha et enfants) et soutien de la transversalité des projets de La Rue ;
- Volonté de faire connaître davantage le conseil en rénovation dans notre périmètre.

### Rapport moral 2018

*Pour le détail du PCS, cfr. « Rapport annuel d'activité et d'auto-évaluation PCS Quartiers Ransfort 2018 »*

#### **A. Missions principales – Objectifs**

L'asbl La Rue, Le Logement Molenbeekois et l'asbl Les, renommée « MOVE – Molenbeek Vivre Ensemble » depuis septembre 2018, sont partenaires au sein d'une 6<sup>ème</sup> convention pour la période 2015-2019 encadrée par la SLRB et la Ministre du Logement. Les objectifs généraux sont:

- Une rencontre et un dialogue sereins entre les habitants du périmètre PCS ainsi qu'entre les habitants et tout autre acteur en lien avec les enjeux exprimés par les habitants.
- Une sensibilisation et une responsabilisation des habitants du périmètre PCS quant à leurs droits et leurs devoirs liés aux enjeux soulevés par eux et/ou par le PCS.
- Une dynamique d'expression, de communication et de concertation régulières entre les habitants du périmètre PCS et les acteurs concernés par les enjeux relevés par les habitants et/ou le PCS ;
- La participation des habitants du périmètre PCS à l'amélioration de leur cadre de vie, en valorisant leurs potentialités et leur ressources et avec le concours de tout acteur concerné.

#### **B. Activités – actions menées en 2018**

##### **1. Permanence Accueil :**

67 permanences ont été tenues au cours desquelles 251 demandes ont été recueillies (liées au logement, à la recherche de soutien scolaire ou de cours d'alphabétisation et à la compréhension, rédaction de documents administratifs ainsi que le suivi social des démarches). Il faut y ajouter une moyenne de 10 demandes supplémentaires hebdomadaires recueillies en-dehors du temps de permanence.

##### **2. Modules d'information et de sensibilisation (cfr. « Insertion par le Logement » pour tout le détail)**

Le PCS a participé à 2 animations : Tri des déchets (EDD de La Rue/octobre) et Jeu Energie (Journée Energie CPAS/octobre). Le PCS a actualisé la mise en page de la fiche-info humidité (finalisation en 2019).

##### **3. Espace Jeunes :**

En 2018, bénéficiant du même soutien financier PCI, le groupe a poursuivi l'aventure théâtrale avec la **création du spectacle « Bruxelles Ensemble – Si on s'parlait ? »** mis en scène par Mohamed Allouchi en partenariat avec les asbl Interpôle et Makanisi, la chorale des Voix des Garennes et le Projet de Cohésion Sociale des 3 Tilleuls. Une trentaine de jeunes et d'adultes de cultures et d'âges divers, issus de Molenbeek, Bruxelles et Boitsfort ont mis en scène des témoignages croisés du Vivre Ensemble dans notre ville. Un camp de création de 5 jours à Braine-Le-Comte en janvier a permis de booster le projet et la rencontre des groupes. Chaque jour, deux sessions de travail ont permis de faire émerger les thèmes traités dans le spectacle : des débats, des improvisations théâtrales mais aussi des choix d'organisation du contenu. La tournée a été accueillie à l'Espace Magh, au Centre Bruegel à Bruxelles, à Cité Culture à Laeken, à la Maison des Cultures de Molenbeek et enfin, au Studio Logis de Watermael-Boitsfort auprès d'un total de +/- 800 spectateurs de toute la région bruxelloise. Chaque représentation fut suivie d'un échange en bord de scène permettant d'approfondir les thèmes en direct avec les spectateurs, d'avoir un retour sur la qualité scénique de leurs prestations ou d'échanger sur la dynamique du groupe et du projet. Une captation du spectacle et un nouveau documentaire rendent compte de l'aventure humaine du projet. Deux diffusions (Espace Magh en septembre et Brass'Art en octobre) ont permis de retrouver partie des publics rencontrés lors des spectacles ainsi que de nouvelles personnes ; 230 spectateurs au total.

Grâce aux recettes du spectacle et à des activités de collecte complémentaire, les jeunes ont ensuite construit et réalisé un **voyage à Barcelone** tout en y ménageant des rencontres avec des habitants espagnols qui leur ont organisé une journée de visite du quartier de Raval ; quartier populaire situé en plein centre-ville et sujet à la gentrification et aux difficultés socio-économiques.

Depuis l'automne 2018 et en 2019, **un nouveau projet « Des P@sserelles »** allie communication bienveillante, expression scénique et réseaux sociaux grâce au même subside PCI et à un soutien complémentaire de la Fondation roi Baudouin. Un spectacle multimédia, un documentaire, un fanzine pédagogique reprendront ces posts et seront occasion d'échange avec les divers publics qu'ils rencontreront. Actuellement, le projet démarre et le groupe se réouvre à de nouveaux publics. En parallèle, l'équipe a relancé **l'Espace Jeunes des vendredi soirs**, comme un espace d'accueil plus informel où les jeunes peuvent se détendre, discuter, organiser des repas mais aussi s'engager dans des projets qui leur tiennent à cœur : maraudes, participation à la Marche pour le Climat de début décembre

2018 ou encore le début d'une dynamique d'organisation d'un voyage pour l'été 2019 ou 2020. Une partie a également participé et apporté son aide à la fête des "40 ans de La Rue". L'interview d'une jeune du groupe pour le film "La Rue, 40 ans d'actions AVEC les habitants" narre l'effet positif de sa participation. Grâce à Article 27, 2 séances de cinéma et 2 sorties au théâtre ont été possibles entre octobre et décembre. Cet espace est largement fréquenté, signe d'une demande élevée pour ces dynamiques dans notre quartier. Fin 2018, le groupe a culminé à 17 participants, entre 14 et 19 ans, avec une légère majorité de filles.

Suite à notre participation au Festival "Ceci n'est pas un jeune" coordonné par la FMJ en 2017, celle-ci nous a proposé d'inclure notre expérience du projet "Si on s'parlait?" (de 2016-2017), dans un outil de bonnes pratiques à destination d'animateurs jeunesse : **la valise pédagogique « METIZ »** qui fera l'objet de formations et d'une mise en ligne dès 2019. Nous leur avons rédigé une fiche-outil et une carte mentale de notre projet sous les angles de l'éducation permanente, de l'interculturel et des pratiques artistiques. Des interviews de l'équipe et de jeunes ayant participé au projet « Si on s'parlait ? » complètent notre fiche.

#### **4. Groupe Papote :**

Avec pour objectifs la création de liens de convivialité et de solidarité, le Groupe Papote a rassemblé un total de 18 personnes différentes avec une fréquentation moyenne de 11 personnes lors de 40 matinées du mercredi. La participation à des événements socioculturels extérieurs aux mercredis a régulièrement ponctué l'année et permis l'accueil de nouveaux papoteurs. Soulignons leur forte implication aux événements de l'Espace Jeunes et de 'Mon quartier plein de richesses' mais aussi les « 40 ans de La Rue ». Ils ont aussi nourri plusieurs rencontres avec la goupe Mix-Âges du Conseil Consultatif Communal des Aînés de Molenbeek-Saint-Jean ainsi qu'avec l'asbl ARC-Cultures en s'impliquant dans le projet de contes « « Raconte-moi ton quartier ». Enfin, les papoteurs ont poursuivi plusieurs activités de collecte auto-organisées pour financer leur voyage à Paris ; organisation de repas et participation à des brocantes.

#### **5. Mon quartier plein de richesses :**

D'une part, en 2018, le groupe initial de participants molenbeekoïsis est allé à la rencontre du nouveau groupe d'habitants associés à ce projet, à savoir des Forestois accompagnés par l'asbl "Une maison en plus" à Forest; projet toujours piloté par Cultures et Santé. Notre groupe a ainsi participé à un de leurs ateliers en février; échange et activité artistique autour de leur carte "vécue" de Forest. En juin, à l'occasion du vernissage du projet de Forest, une partie de nos participants accompagnés de plusieurs papoteurs ont pu revoir les habitants forestois et découvrir leur outil d'exploration du territoire "Cartes et rêves". D'autre part, le Musée de La Fonderie a proposé à nos participants d'animer à nouveau leur outil "Prends tes quartiers" à l'occasion de leurs Journées du Patrimoine des 15 et 16 septembre 2018. C'est alors que nos participants, également papoteurs, ont proposé au reste du Groupe Papote de se former à l'animation de l'outil. Après 3 rencontres préparatoires lors de Groupes Papote, les papoteurs-animateurs ont ainsi rencontré +/- 80 citoyens venus de toute la Belgique, leur ont proposé de vivre plusieurs de leurs activités propices à découvrir leur quartier; suivies de quelques échanges spontanés et approfondis entre visiteurs et papoteurs.

**6. Diagnostic PCS :** en avril 2018, nous avons principalement modifié les chiffres des locataires sociaux du périmètre transmis par notre partenaire "Le Logement Molenbeekoïsis".

#### **7. Zone Brunfaut :**

D'une part, Le Logement Molenbeekoïsis et la Commune ont continué à nous informer des nouvelles étapes concernant la rénovation de la tour du 65 Brunfaut. Une première tentative de désignation d'un entrepreneur n'a pas abouti. Nous ne savons pas comment le projet a évolué depuis. A ce jour, le chantier de rénovation n'a toujours pas démarré. D'autre part, dans les suites de la démarche d'interpellations répétées de citoyens auprès des autorités communales concernant les problématiques de la place Cheval-Noir ("parc blanc") et des projets immobiliers à proximité immédiate, l'année a été ponctuée de discussions avec les habitants sur ces projets qui vont encore densifier notre quartier. Nous avons découvert par hasard la mise à l'enquête publique en septembre, ce qui a eu pour effet de bouleverser un programme de rentrée déjà bien chargé (prises de contacts, consultation du dossier technique du projet à la Maison Communale, contacts avec quelques habitants du Cheval Noir afin de rédiger collectivement un courrier adressé au Collège, présence à la Commission de Concertation du 20 novembre, co-rédaction d'une interpellation communale pour le Conseil Communal de début janvier 2019). Ce dossier n'a fait que renforcer la frustration des habitants de ne pas avoir pu mieux suivre cette situation avec des conséquences majeures pour le quartier. Nous n'avons pas pu glaner d'informations suffisamment tôt dans ce projet pour pouvoir faire entendre la voix des habitants concernés du périmètre. Néanmoins, nous maintenons qu'il serait important de nous impliquer, même à distance, dans le suivi d'un tel projet tant il s'intègre dans une vision globale de revitalisation que nous pensons pouvoir être préjudiciable aux molenbeekoïsis-es habitant déjà dans le quartier et souffrant de besoins non-rencontrés.



## **C. Éléments d'évaluation au regard des critères d'évaluation établis par la S.L.R.B. :**

### **1. Cohérence**

Les objectifs de notre PCS sont directement déclinés au départ des 3 grandes missions de la Convention (*Cfr. point II. Cadre du projet, b) Objectifs généraux et objectifs opérationnels*), de l'analyse issue de notre diagnostic local et de la réflexion et l'évaluation continue de nos actions avec nos partenaires signataires.

### **2. Pertinence**

Au niveau de la **Permanence Accueil**, vu le volume des demandes, la pertinence de l'activité reste pleinement d'actualité. Les gens disent venir chez nous car la confiance dans la prise en main de leur situation reste fort présente. Toutefois, nous nous inquiétons de l'accroissement du temps de suivi en-dehors des permanences alors qu'en parallèle, nous aurions, outre nos autres actions déjà en cours, besoin de temps pour redévelopper une présence et une écoute des besoins et des demandes dans le périmètre PCS. Or, l'action relève davantage de la réponse dans l'urgence. La pertinence de l'accueil devient moins évidente si on considère qu'elle doit aussi être un point de départ à l'action collective/communautaire. Le cadre actuel ne s'y prête pas.

Concernant les **Modules d'information et de sensibilisation**, nous constatons une baisse des animations et du nombre de personnes sensibilisées durant la transition du poste de coordination du groupe de travail interne. Le nombre de réunion a donc diminué avec pour impact des temps d'échange réduits sur les modules à actualiser/créer. Néanmoins, les contenus "humidité" et "code du logement" ont été actualisés et seront intégrés dans une nouvelle fiche en 2019. L'animation chauffage a aussi été améliorée. Au niveau des animations encadrées par le PCS (tri des déchets et jeu énergie), nous constatons un égal intérêt des publics. Au niveau du tri, nous constatons l'importance de réitérer cette information tant sa connaissance reste approximative.

Dans le cadre de l'**Espace Jeunes**, après leur expérience théâtrale en 2016-2017 avec leur spectacle "Coup de foudre à Molemstreet", le projet de cette année "Bruxelles Ensemble-Si on s'parlait?" a permis d'approfondir leurs compétences d'expression scénique et la rencontre avec des publics extérieurs. Le camp de création a permis au groupe d'avoir la volonté partagée d'avancer ensemble sur ce projet malgré ses nombreuses différences. La tournée Bruxelles Ensemble dans 5 lieux culturels de quartiers bruxellois leur a offert une reconnaissance appuyée des spectateurs. D'une représentation à l'autre, les participants ont tenu compte des retours des spectateurs pour enrichir leur création. Autant des citoyens lambda qu'élus ou personnalités du monde socio-culturel ont souligné la qualité du traitement et des problématiques amenées et ont relevé combien le vivre-ensemble existait et était abouti via ce projet et son groupe interculturel et intergénérationnel. Ces expériences ont largement nourri le sentiment d'un Bruxelles pluriel mais fermement attaché à l'unité que composent ses différentes parties. Par la suite, les projections du documentaire ont également montré un intérêt autant d'un public connu ou inconnu et enthousiaste à l'idée de voir le spectacle.

L'Espace Jeunes en 2018 a été une année de continuité dans nos méthodes de travail, mais aussi une année de transition dans nos projets et dans notre équipe. En effet, notre projet « Bruxelles Ensemble – Si on s'parlait » constitue la suite du travail de 2016-2017, avec nos ateliers-débats et la construction d'un spectacle par les jeunes. Nous avons veillé à développer la pensée critique du groupe sur leur environnement, l'engagement dans un projet au long cours, la création d'un espace sécurisé pour que les jeunes disposent des meilleures conditions pour discuter de choses parfois intimes. Ce travail a continué après ce projet par le voyage à Barcelone construit par le groupe et financé grâce aux recettes des spectacles.

Le deuxième semestre a marqué une période de transition dans l'équipe et dans les projets. Le remplacement de notre animatrice en fin de contrat CPE constitue une étape importante pour la refonte d'un groupe. Par ailleurs, le groupe de début 2018 (moyenne d'âge de 19 ans) est largement parti vers d'autres préoccupations. Un nouveau groupe a été créé grâce à une promotion sur le quartier et au sein du soutien scolaire de La Rue. La méthode de la Communication Non-Violente (CNV) du nouveau projet P@sserelles nécessite une période d'ajustement pour tous. Néanmoins, il est pertinent de l'utiliser tant elle permet de rassembler les participants sur l'expression de leurs émotions. Ce projet (atelier chaque mercredi) reste encore en souffrance d'un public suffisant tandis que l'Espace Jeunes du vendredi connaît un succès croissant tant dans sa fréquentation que dans les propositions d'actions collectives et citoyennes que les jeunes y amènent. Soulignons enfin les contacts réguliers avec les parents des jeunes, propices à créer un cadre de confiance.

Au niveau du **Groupe Papote**, l'activité reste un rendez-vous hebdomadaire très attendu voire décrété comme nécessaire par les papoteurs allégeant le vécu d'un lourd quotidien. Ils sont unanimes sur le bienfait psychosocial de l'action. Les rencontres avec d'autres habitants (le groupe MixÂges de la Commission Consultative des Aînés, autres habitants du quartier via le projet conte "Raconte moi ton quartier") ou l'accueil de personnes extérieures (des étudiants A.S. de l'IESSID, un photographe faisant son expo sur le canal ou un étudiant du CBAI) restent très

porteuses en terme d'identité du groupe ; les papoteurs demeurent très friands de témoigner de leur expérience de vie en groupe. Les rendez-vous "hors groupe papote" continuent de se multiplier (activités socioculturelles externes ou liées aux autres activités de l'association, moments conviviaux totalement indépendants du PCS).

Les développements ultérieurs du projet "**Mon quartier plein de richesses**" se confondent donc à présent dans l'activité Groupe Papote. Les participants initiaux de cet atelier ont donc eu l'occasion de "former" d'autres papoteurs à l'animation de plusieurs activités de l'outil "Prends tes quartiers" en préparation aux Journées du Patrimoine. Lors de cet événement, les papoteurs ont eu l'occasion d'échanger sur les réalités de leur quartier avec des citoyens venus de toute la Belgique; instants propices à nuancer leur image du quartier et leurs a priori. Les échos des visiteurs ont été très positifs à cet égard. Un autre temps fort de rencontre a été le barbecue ouvert au quartier en juin dans le but de récolter un bénéfice pour leur projet de voyage. Les convives venus en nombre (autant habitants qu'acteurs associatifs ou élus) ont souligné la convivialité de l'événement et son caractère familial, encourageant les papoteurs à rééditer de tels instants. Sur la dynamique générale du groupe, nous maintenons notre difficulté à pondérer le temps pour le pur "informel" et celui à consacrer à l'organisation de leur projet de voyage.

Au niveau du **Diagnostic et de la Zone Brunfaut**, après l'actualisation conséquente à l'automne 2017, nous n'avons qu'actualisé légèrement le diagnostic quelques mois plus tard. Sur les problématiques touchant la rue Brunfaut (parc blanc, projet Dépôt Design, chantier du nouveau complexe de logements sur le site Hayez ou encore la rénovation du 65 Brunfaut), nous aurions souhaité être plus présents dans la réflexion avec les habitants pour au moins informer et éveiller la participation des locataires des logements sociaux avoisinants. Plus largement, faute également de temps, il a encore été plus difficile de garder une connaissance des évolutions et de l'actualité de l'ensemble de notre périmètre. Cependant, notre participation à 3 Concertations Communales de Cohésion Sociale nous a permis d'enrichir nos connaissances sur plusieurs acteurs associatifs molenbeekoïses et de débattre de thématiques touchant nos publics.

### **3. Partenariat**

Au niveau de nos **partenaires PCS** (Logement Molenbeekoïse et asbl MOVE), la réactivité et la disponibilité demeurent pour suivre ensemble les orientations et le développement des actions du PCS.

Au niveau de la **Permanence Accueil**, il y a très peu de relais récurrents. Nous aurions intérêt à renouveler des contacts plus systématiques avec le tissu local pour améliorer le relais des bénéficiaires. Concernant les **Modules d'information et de sensibilisation**, les collaborations se poursuivent d'année en année que ce soit pour des animations dans des groupes constitués ou pour des événements ouverts au grand public et permettent toujours de toucher de nouveaux publics.

Dans le cadre de l'**Espace Jeunes**, notre partenariat avec notre metteur en scène a permis aux jeunes à la fois d'améliorer encore leurs compétences théâtrales mais nous a aussi permis, grâce au prolongement de cette collaboration avec son asbl Interpôle et le projet "Bruxelles Ensemble", d'offrir aux jeunes l'expérience de la tournée mais aussi la rencontre avec les autres partenaires du projet (les Voix des Garennes, l'asbl Makanisi, le PCS des Trois Tilleuls). L'appel aux réalisateurs professionnels d'In&Out productions permet par ailleurs au documentaire d'être un témoignage durable de ce projet. Sur le projet actuel "Des P@sserelles", autant nous avons passé beaucoup de temps à la conception du projet en amont de son démarrage, autant aujourd'hui, le temps de concertation et de préparation est très réduit. Ajouté aux changements de nos animateurs (nouvel animateur CPE en octobre et nouvelle animatrice PCS à ½ temps en janvier 2019), la dynamique d'encadrement mériterait d'être clarifiée dès début 2019 avec notre partenaire réalisateur car notre pratique pédagogique respective diffère sur plusieurs points (méthodologies d'émergences des thématiques, trop de temps d'échanges verbaux et pas assez d'activités audiovisuelles,...).

Au niveau du **Groupe Papote**, nous avons eu plusieurs petites collaborations très fructueuses tant avec la Commission Consultative des Aînés qu'avec l'asbl Arc-Cultures par exemple. En peu de temps et ne nécessitant que très peu de moyens humains, nous avons pu organiser des activités très porteuses en terme de rencontre et d'échange (l'activité PapotÂges et le projet de contes "Raconte-moi ton quartier"). Or, ces activités ont permis aux papoteurs de rencontrer d'autres habitants de Molenbeek dont certains fréquentent depuis régulièrement le Groupe Papote. Nos collaborations passées avec **Cultures et Santé ainsi qu'avec La Fonderie** (en 2016-2017 pour "Mon quartier plein de richesses") ont pu se renouveler très facilement afin de préparer l'animation par les papoteurs des Journées du Patrimoine. Ces deux acteurs ont considérablement facilité l'organisation pratique de cet événement nous permettant de nous consacrer essentiellement sur la formation à l'animation des activités par les papoteurs.

#### **4. Durabilité**

D'une part, nous constatons une capacité accrue de nos publics à continuer à s'ouvrir, se mélanger à de nouvelles personnes et groupes extérieurs et à développer une aisance croissante à partager leurs projets et leurs préoccupations. Ils nourrissent un véritable enthousiasme à cet égard car cela participe selon eux à changer l'image négative du quartier et à en montrer les nombreux côtés positifs. Nous poursuivons aussi nos efforts à tendre vers toujours plus de maillage des publics entre eux (en particulier, les liens des papoteurs et des jeunes continuent de s'accroître). Nous souhaiterions néanmoins retrouver une capacité à être plus présents et visibles dans l'entière du périmètre PCS. D'autre part, les demandes extérieures pour nos outils (récents ou anciens) témoignent de leur durabilité (Photo-Lang'Âges, film 65 Brunfaut, outil « Prends tes quartiers », les capsules de l'Espace Jeunes, les captations de leurs spectacles et les 2 films documentaires "Si on s'parlait?" et "Bruxelles ensemble -Si on s'parlait? »).

#### **5. Rayonnement :**

D'une part, nous restons attentifs à l'actualisation continue de nos outils de communication de base. D'autre part, nous passons un temps important à personnaliser une même communication en fonction de nos destinataires (autant les habitants que le tissu local) afin de maximiser nos chances de les voir participer et s'impliquer (contact direct, téléphone, sms, mail personnalisé, réseaux sociaux). Par ailleurs, nous pensons dans chaque action à étendre sa visibilité en y incluant des manifestations publiques et en veillant à garder des traces durables. Enfin, nous répondons encore régulièrement aux demandes d'interviews d'étudiants, d'associations, de chercheurs et d'écoles sociales pour relater notre expérience en particulier sur les sujets suivants : le travail social communautaire, notre action jeunesse, papote ou 65 Brunfaut.

### **Programmation 2019 – Actions et priorités**

**Sur le PCS globalement :** rencontre des nouvelles instances présidant Le Logement Molenbeekois et l'asbl MOVE (en vue du renouvellement de la Convention PCS) / Rencontrer les divers acteurs liés à la SISP : les concierges, les agents de prévention et les travailleurs sociaux de la Cellule d'Action Sociale, le service technique / Accompagner la formation des collaborateurs du PCS / Dégager une présence plus régulière dans les différents lieux du périmètre PCS au travers d'activités propice à écouter les locataires et recueillir leurs constats, besoins et propositions, multiplier les occasions de rencontres et de collaborations avec les autres acteurs associatifs du quartier. Actualiser le diagnostic PCS en conséquence / Investir davantage les réseaux sociaux et le site de La Rue afin de partager l'actualité des actions du PCS / Systématiser une synthèse et une évaluation plus régulières de nos données quantitatives et qualitatives.

**Permanence accueil :** clarifier les thématiques prises en charge / non prises en charge par la permanence accueil / Repréciser dans la foulée les missions et les limites de la permanence accueil au tissu local (ceci afin d'éviter des relais inutiles le cas échéant -> minimiser le ping-pong social) / Renouveler notre connaissance des relais (outre ceux de La Rue pour le logement) et systématiser ceux-ci sur les problématiques les plus récurrentes / Repositionner l'accueil progressivement sur sa fonction d'écoute en priorité (en lien avec l'objectif de la permanence telle que défini dans la convention PCS) / Mensualiser la synthèse des données qualitatives et quantitatives pour une évaluation croisée plus fréquente de l'activité.

**Modules d'information et de sensibilisation :** finalisation de la fiche humidité / Formation des collègues à l'animation du Jeu Cafards / Actualisation des fiches-infos CO et Code Logement/ Edition du guide de Jeu Cafards / Animations ponctuelles sur les thèmes prioritaires pour le public-cible du PCS (les locataires des logements sociaux du périmètre PCS)

**Espace Jeunes :** évaluer le projet « Des P@sserelles », en particulier clarifier la dynamique d'encadrement et adapter le projet/ Accompagnement du groupe Espace Jeunes dans la réalisation de ses projets socio-culturels / Mieux répartir la charge de travail et l'animation des actions entre les animateurs du PCS. A noter qu'une 'demande de labellisation' a été introduite dans le cadre du PCI suite à un dossier de candidature de La Rue (les échos sont positifs mais à confirmer ; en attente de la réponse officielle) ; les moyens à ce niveau permettraient de recruter un mi-temps durant au moins 3 ans pour le travail avec les jeunes.

**Groupe Papote :** en complément aux activités socio-culturelles, accompagnement du groupe dans leur projet de voyage à Paris (action d'auto-financement, recherche de subsides, établissement de contacts parisiens, co-construction d'une trace durable du projet à valoriser ultérieurement) / Poursuite de rencontres ponctuelles « Mon quartier plein de richesses » avec les nouveaux groupes encadrés par Cultures et Santé en région bruxelloise.

## Jardin Urbain

### Rapport moral 2018

#### A) Secteur

Le projet du Jardin Urbain (JU) consiste en une occupation utile d'un ancien terrain vague par la création d'un espace de rencontre et d'éducation à la nature et à l'environnement.

Le financement du projet par l'IBGE ayant pris fin en décembre 2017 (la politique de l'environnement de soutien aux potagers collectifs ayant été modifiée et les pouvoirs publics/politiques ne saisissant pas l'intérêt et le maintien de l'accompagnement de La Rue à un tel projet, pour le quartier, bien que le projet ait toujours été évalué positivement), conjugué à un congé de maternité et à un congé parental de l'animatrice en charge de mars à octobre, l'année 2018 fut consacrée en grande partie à la recherche de nouveaux financements (le poste de travail a été maintenu sur fonds propres).

Un travail de sensibilisation à l'environnement a été poursuivi à travers des rencontres auprès des groupes alpha et les permanences du jardin.

Un travail d'accompagnement à une plus grande autonomisation du comité de gestion a été réalisé. Une demande de subside a été introduite par le Comité d'habitants auprès de l'IBGE (« Inspirons le quartier ») pour la fin 2018 ; un soutien a été accordé.

Une demande de subside plus conséquente auprès de la Cocof a été introduite ; il a été accordé à la mi-février 2019 (cf. Programmation 2019)

D'autres candidatures de La Rue à des appels à projets ont été introduites sans résultat positif (dont « Good Food »/IBGE ; bien que le projet présenté a été estimé être de qualité, le budget global disponible ne permettait pas de retenir ce projet – classé 10<sup>ème</sup> sur 33 projets introduits, seuls les 8 premiers ont été soutenus -).

Il est prévu un travail de mise en place d'un nouveau jardin communautaire dans le quartier historique de Molenbeek à la rue des Quatre Vents courant 2019 (projet d'habitat solidaire aux n° 25 et 25b ; voir le secteur Insertion par le Logement).

#### B) Les principaux objectifs visés sont :

- Démarche participative, apprentissage de savoir-faire ;
- Apprentissage de comportements respectueux de l'environnement ;
- Protection de la nature en ville par la création de zones de refuge pour la faune et la flore ;
- Apprentissage des techniques de jardinage et de gestion d'espaces verts ;
- Valorisation d'une économie non-marchande ;
- Création d'un lieu de convivialité de rencontre et d'expression personnelle ;
- Apprentissage des techniques de transformation et de valorisation des produits du jardin ;
- Développement d'un meilleur cadre de vie et appui à la « verdurisation » du quartier ;
- Réflexion sur les choix de consommation et dans une dynamique de 'ville en transition'.

#### C) Les activités – actions menées

##### 1. Activités d'ordre structurel :

- Permanences le mercredi et le samedi (de 14 à 17h00 de février à novembre et de 14h00 à 15h00 de novembre à février) pour l'accès au compost de quartier, l'accueil de visiteurs ponctuels et des habitants du quartier.
- Le comité de gestion s'est plus que jamais impliqué activement dans la gestion de l'espace dont durant le congé de maternité de l'animatrice. Chaque membre du Comité dispose par ailleurs d'une clé lui permettant d'ouvrir l'espace à tout moment.

## **2. Activités d'ordre ponctuel :**

### Ateliers « Transition »

- Atelier cuisine éthique bio auprès du groupe alphabétisation. L'atelier a été co-construit avec Myriam, naturopathe habitante du quartier qui s'est impliquée bénévolement dans cette animation (13/02).

### Visites de groupes:

- En partenariat avec La Fonderie, l'espace a été ouvert le 15/09 après-midi dans le cadre des Journées du Patrimoine.

### Fête

- Le travail de fin d'études artistiques à l'Académie de Molenbeek d'Yvette Tilleman (fervente membre active du Comité) a été présenté sur l'espace le 07 juin, moment soutenu par le Comité et par La Rue.

## **D) Les éléments d'évaluation que l'on relève**

### a. Le public touché

Le comité de gestion est composé d'habitants du quartier dont certains sont membres du jardin depuis de nombreuses années.

Le public est très varié en terme d'âge et d'origines. Des voisins directs, hommes ou femmes d'origines et d'âges variés fréquentent le jardin.

Le compost de quartier fonctionne toujours bien et permet au jardin et aux habitants de bénéficier d'une terre riche pour les cultures.

Des groupes d'écoles, d'entreprises et associations viennent au Jardin Urbain pour une visite pendant les permanences du samedi.

### b. La méthodologie d'action employée

Une année particulière basée sur le recueil des émotions en réunion de comité de gestion et la gestion interpersonnelle au sein du groupe.

Mise à disposition d'outils organisationnels, calendrier des permanences, outils de questionnement face à chaque situation (qui, quoi, pourquoi, comment).

La Coordinatrice de La Rue a par ailleurs été présente à l'une et l'autre réunions du Comité, en cette année de transition difficile, vu le contexte de financement et les incertitudes pour l'avenir.

### c. Les moyens divers utilisés

Le projet a continué à tendre vers une autonomisation du comité de gestion. Les habitants du quartier, membres du comité, se sont activement impliqués dans toutes les tâches de gestion, entretien et aménagement du jardin, mais aussi dans l'organisation d'événements ouverts au public et quartier. Entre autres, ils ont tenu les permanences du samedi en saison froide de novembre à février à tour de rôle.

## **Programmation 2019 et Perspectives**

C'est avec regret que La Rue a dû prendre acte de l'arrêt du soutien de Bruxelles Environnement à partir de 2018 quant à son action liée au Jardin Urbain. Projet qui pourtant a fait ses preuves et qui a toujours été évalué positivement. Autant que faire se peut, La Rue continuera à soutenir cette initiative, dans l'espoir que le Comité d'habitants à présent véritablement porteur du projet au quotidien ne s'essouffle pas. L'année 2018 n'a pas été vécue facilement par le Comité, face à l'incertitude de l'avenir du soutien de La Rue. Ce projet continue à s'adresser à une population majoritairement 'fragilisée'. Par ailleurs, une gestion de conflits est parfois nécessaire, pour laquelle les habitants ne sont pas outillés. Le rôle propre de La Rue est fortement diminué par la suppression de ce soutien financier (travail avec les écoles, accueil de groupes de La Rue et de groupes et visiteurs extérieurs, partenariats ponctuels divers). Espace pourtant qui constitue une véritable oasis de bien être au sein du quartier, embellissant celui-ci, ayant un impact très positif en terme de démarche participative et citoyenne, de cohésion sociale, de sensibilisation à l'environnement.

La convention d'occupation de La Rue avec la Commune (propriétaire) sera maintenue afin que l'action du Comité de gestion (d'habitants) du Jardin Urbain puisse se poursuivre. La Rue reste garante à l'égard de la Commune. Dans le quotidien, La Rue apportera un soutien désormais davantage ponctuel et soutiendra logistiquement le Comité (dont pour les petits frais de fonctionnement quotidiens liés à la gestion de l'espace et aux activités s'y tenant). L'animatrice de La Rue ne sera plus chargée à proprement parler du projet, le Comité d'habitants étant à présent l'acteur principal de celui-ci dans son quotidien.

Par ailleurs, dans le cadre du projet 'PromoSanté' visant l'alimentation saine et durable, des ateliers de La Rue se tiendront entre autres sur l'espace du JU, lieu qui reste ouvert au quartier.

#### **A) Projets d'activités et d'actions au niveau du Jardin Urbain**

- Tenue de 2 permanences hebdomadaires minimum par le comité de gestion;
- Poursuite des réunions du comité de gestion ;
- Organisation de fêtes (une au printemps et une à l'automne) dans le cadre de Zéro Déchet et PromoSanté;
- Mise en place d'animations ponctuelles pour les groupes de La Rue, atelier cuisine, taille des arbres, conservation, plantes médicinales ;
- Visite et présentation du JU pour différents groupes selon les disponibilités ;
- Participation potentielle aux événements de divers partenaires (Semaine Sans Pesticides, fête de la Nature,...) ;
- Réparations et entretien du lieu.

#### **B) Plus globalement, quelques 'extensions' à l'action du Jardin Urbain à court, moyen et plus longs termes... ; elles concerneront :**

- une attention de La Rue au projet de rénovation de l'immeuble situé à côté du jardin urbain (dans le cadre de la vente d'anciens entrepôts de La Fonderie à un couple de candidats propriétaires privés) dont La Rue devrait assurer le suivi de la gestion du local communautaire, qui sera situé au rez de l'immeuble (dans leur projet architectural pour l'immeuble, ce couple souhaite que ce local soit mis à profit du quartier et a sollicité La Rue à ce niveau) <sup>4</sup>;
- une attention au développement du projet de potager rue des 4 Vents : opportunité que le Comité d'habitants du JU fasse échos de son expérience ; cadre donc potentiel d'échanges à venir entre les habitants concernés par les deux sites ;
- le projet EKLA à la gare de l'Ouest a pris du retard pour ce qui concerne le lancement du potager que La Rue assurera (calendrier des travaux du site, facteur indépendant de La Rue) ; il reste d'actualité pour l'avenir (concrétisation plutôt en 2020).

Les missions de l'animatrice qui était en charge du Jardin Urbain (éco-conseillère de formation) ont été réorientées de la manière suivante :

- Elle sera occupée à mi-temps au projet 'PromoSanté' : projet en matière d'alimentation saine et d'activité physique visant les publics de La Rue et extérieurs à travers un plan d'action s'étalant sur la période 2019-2021 (voire sur une période de 5 ans). La candidature de La Rue a été retenue suite à un appel à projets de la Cocof (celui-ci est à mettre en lien avec le « Plan stratégique de Promotion de la Santé 2018/2022 du Gouvernement Francophone Bruxellois) ;
- A partir de mai, son temps de travail sera augmenté d'un jour/semaine dans le cadre du projet de potager à la rue des Quatre Vents (financement en lien avec un appel à projets portant sur l'Habitat solidaire et intergénérationnel auquel l'A.I.S. Logement pour Tous s'était portée candidate avec les partenaires). La mission de La Rue pour l'aide au lancement de ce potager est estimée à deux ans ;
- Un jour par mois au total sera mis à profit du projet « Zéro Déchet » (cfr. programmation 2019 au niveau du secteur Insertion par le Logement).

---

<sup>4</sup> Le couple d'acheteurs molenbeekois (dont l'un des deux est architecte) a sollicité La Rue car ils souhaitent que le futur immeuble de logements comporte au rez un espace communautaire qui serait mis à profit du quartier. La Rue les soutient dans ce projet et s'occuperait à l'avenir de la gestion de cet espace. Dans ce cadre, La Rue a proposé que le projet architectural prévoie une ouverture du local du rez vers l'arrière menant au Jardin urbain. Cette hypothèse d'ouverture directe vers le J.U. reste à confirmer ; elle est en réflexion avec le Comité d'habitants du jardin. Une réunion s'est tenue dans cette optique le 16/10 en présence des habitants du Comité, de La Rue et du couple d'acheteurs. Ce dernier a présenté un dossier qui a été retenu dans le cadre de l'appel à projets Be Exemplary, avec ce projet de rénovation, présentant La Rue comme partenaire concernant la gestion du local communautaire (qui comporterait entre autres une cuisine). Ils ont soumis leur dossier à la Commune en fin d'année.

### Rapport moral 2018

#### I. Mission(s) principale(s) – objectif(s)

##### Les antécédents

- a. Les actions et les démarches d'un atelier d'urbanisme font partie d'une pratique ancienne de *LA RUE*. L'objectif général est d'associer des habitants, les usagers (organisés ou pas) à une *réflexion de fond* sur enjeux et problèmes d'aménagement et d'espace public (et, le cas échéant, à la *recherche de solutions*). *LA RUE* s'assigne le rôle de soutenir *prise de parole* et *participation*. Et par ailleurs, *LA RUE* elle-même entend aussi s'exprimer en tant qu'association et avoir une *capacité de proposition*.
- b. La notion de « *développement local intégré* » (D.L.I.) poursuivie par *LA RUE* agrège rénovation de l'habitat (au moyen du service Conseil à la rénovation), équipement urbain, espace public et dynamisation du tissu social. Elle fait l'objet d'un cadre programmatique (Plan Pluriannuel Régional 2012-2017 du Réseau Habitat /RH) et d'un soutien financier par les pouvoirs publics régionaux bruxellois. L'organisation d'« *interventions visant l'amélioration du cadre de vie fondée sur la participation active des habitants et l'intégration des aspects patrimoniaux, économiques, culturels et urbanistiques, et ce en lien avec les besoins du quartier* » (Ar. du Gvt RBC du 28 mars 2002 – art.1/al.3°) pourrait synthétiser au mieux cette notion transversale<sup>5</sup>. Dont la définition a été modifiée en 2016 dans le nouveau « Plan Pluriannuel du Réseau Habitat »<sup>6</sup>.
- c. L'agrément de *LA RUE* permet la poursuite de 03 objectifs<sup>7</sup>. Le D.L.I. est défini par « *l'ensemble des interventions menées pour impulser, accompagner, pérenniser ou mettre en réseau des initiatives citoyennes individuelles ou collectives ayant pour objectifs : d'une part l'amélioration du cadre de vie des habitants, en ce compris les aspects patrimoniaux, économiques, culturels et urbanistiques ; d'autre part, leur participation aux processus de décision politique sur toute question les concernant, au moyen des voies de droit instituées et de l'interpellation. Ces interventions peuvent prendre toute forme utile, de l'information à l'action en passant par l'évaluation et la réalisation. (...)* ».

Plus précisément, **les objectifs de travail dans le cadre du DLI sont les suivants :**

- L'information et la sensibilisation larges sur la citoyenneté et la participation citoyenne ;
- L'information et la sensibilisation au sujet des dynamiques liées à la rénovation urbaine en cours dans le quartier (enquêtes publiques, contrats de quartier, contrats de rénovation urbaine,...) ;
- L'organisation de l'implication et de l'influence des habitants dans la définition, le suivi et l'évaluation des dynamiques concernant le quartier, évoquées au point précédent ;
- L'élaboration de diagnostics de quartier avec les habitants et les usagers des quartiers ;
- Le soutien à l'élaboration de projets collectifs d'habitants visant l'amélioration des conditions de vie dans le quartier en incitant à la participation aux programmes publics existants (tels Quartier Durable Citoyen, Quartier Vert,...) ou indépendamment de dispositifs publics existants ;
- La participation aux Commissions de Quartier et aux Assemblées Générales des Contrats de quartier à titre d'association.

<sup>5</sup> Cet Arrêté de 2002 précise à propos des « *projets de rénovation urbaine et d'amélioration de l'habitat dans une approche de D.L.I.* » que « (...) les projets répondront à un ou à plusieurs objectifs suivants : 1° stimuler et accompagner des projets de rénovation des quartiers et de la réappropriation par le citoyen de son espace de vie; 2° contribuer à l'amélioration du bâti et à la requalification de l'espace public et des infrastructures collectives; 3° répondre aux activités de conseil en rénovation au niveau local visant prioritairement une politique d'incitation des habitants des quartiers concernés à entretenir et à rénover leur habitation. (...) » Art.3.

<sup>6</sup> Approuvé par le GVT-R B-C le 24 novembre 2016.

<sup>7</sup> Ils sont définis au « Plan Pluriannuel Régional du Réseau Habitat » pour la période 2017-2021. Soit : **Obj.1** : l'incitation à l'entretien, à la rénovation du bâti et à l'amélioration du cadre de vie, en lien avec la politique régionale d'amélioration des performances énergétiques des bâtiments et la promotion de l'éco-construction – cfr. secteur Conseil réno et Energie - ; **Obj. 2** : le renforcement de l'influence des habitants dans le projet de quartier et le soutien aux initiatives favorisant une appropriation positive de l'espace public ; et **Objectif transversal** : le soutien aux politiques de rénovation urbaine à partir de l'ancrage local (renforcement partenarial entre associations et pouvoirs publics).

## II. Problématiques travaillées en 2018 - enjeux

---

### A. Cadre global : mutualisation et concertation au sein du Réseau Habitat (RH)<sup>8</sup>

A côté des huit autres associations bruxelloises membres, La Rue est inscrite dans la dynamique animée, encadrée par la Coordination du Réseau Habitat (CRH). L'appartenance de La Rue au RH permet de mutualiser les outils, les projets, les connaissances et expériences. Divers lieux de mise en commun sont organisés : réunions mensuelles des coordinateurs, des agents DLI, des conseillers en rénovation, réunions spécifiques énergie de manière régulière mais plus ponctuelle, constitution de divers groupes de travail pour créer des outils nouveaux, mener une réflexion sur des thématiques spécifiques en lien avec notre travail, élaborer des projets communs,...

Pour l'exercice 2018, nous avons participé aux :

- réunions des coordinateurs, permettant d'établir des stratégies d'actions communes entre associations ;
- réunions des conseillers en rénovation, permettant d'échanger sur les méthodologies de travail et expériences de terrain, de concevoir et réaliser des outils pratiques de communication vers le public et de se tenir informés des actualités des autres associations ;
- réunions des agents DLI ayant le même objectif que les réunions des conseillers en rénovation.

A noter entre autres pour l'année 2018 :

- De concert avec la DRU (Direction Rénovation Urbaine), un Comité d'accompagnement (associations, cabinet, administration et CRH) a été organisé le 18/9. Il a entre été entre autres l'occasion de faire une présentation transversale de l'action des associations du RH, de rapporter les difficultés rencontrées et les pistes de solutions envisagées.
- La stratégie de réduction de l'impact environnemental du bâti existant en Région de Bruxelles-Capitale aux horizons 2030-2050 : ce projet politique a largement mobilisé le RH en fin d'année 2018. En effet, Bruxelles Environnement (BE) a proposé d'organiser une présentation de cette stratégie à l'attention du RH pour recueillir son avis. Une série de réunions préparatoires ont ainsi été organisées, puis la rencontre avec l'administration et enfin un important travail de rédaction d'un avis détaillé sur le projet de stratégie.

### B. Actions menées

#### 1. Le Contrat de Rénovation Urbaine 3 (en particulier la friche de la gare de l'Ouest)

a. La Coordination du Programme Cohésion Sociale (PCCS) de Molenbeek-St-Jean a été porteuse d'une réflexion (03-mai-2018) sur les « *programmes de développement urbain* » et la « *participation des associations et des publics* » à l'occasion d'une présentation par le BE du CRU 3 / Gare de l'Ouest et de la friche de l'Ouest et du « *Plan de gestion transitoire de la friche de la Gare de l'Ouest* » sur le « Hub Beekant ». La Rue a participé à cette réflexion.

b. A court terme, et après sécurisation de la voie ferrée et renforcement des franchissements de la friche, l'accès peut se faire par des interventions simples portées par des **habitants et associations locales**. Cette gestion devrait inclure la SAU et Perspective, maîtres d'ouvrage du schéma directeur, la Commune de Molenbeek Saint-Jean, de manière à favoriser son activation et son appropriation par les acteurs locaux, ainsi que Bruxelles Environnement en vue d'une gestion pérenne du parc. Les **habitants et associations locales pourraient être intégrés dans le processus de réalisation du parc**. La Rue est attentive à la suite à ce niveau.

#### 2. Interpellation 'Projet immobilier au Canal'

a. Des habitants ont souhaité que *LA RUE* facilite un échange informatif entre habitants à propos d'un projet immobilier présenté lors d'une AG CdQD « Petite Senne » (14-déc-2017).

---

<sup>8</sup> Quelques précisions concernant un « Protocole de collaboration avec 'Homegrade' » : en février 2018, une réunion réunissant les cabinets compétents ainsi que le RH et Homegrade a posé les jalons d'un processus devant mener à un protocole de collaboration entre le RH et Homegrade. Suite à cette rencontre, un groupe de travail s'est créé. Diverses thématiques de travail ont été définies par ce GT. Pour les alimenter, plusieurs rencontres se sont tenues au 1er semestre avec les CR du RH et des conseillers de Homegrade. En 2e partie d'année, une note de définition du type d'accompagnement proposé par le RH qui a été communiquée à Homegrade. Le RH a aussi formulé une première proposition de texte sur le mode de gouvernance de la CRH. Malheureusement, ces démarches n'ont pas abouti. En fin d'exercice, BE a proposé de travailler à une note de consensus sur le sujet. Le RH a rapidement réagi et se réjouit de voir ce projet avancer sous l'égide des pouvoirs régionaux.



- Ce projet immobilier (hors programme du CdQ Petite Senne) a été présenté par le B.Archi et porte sur une démolition -reconstruction d'un ensemble formé par Quai du Hainaut 23 + entrepôt de Dépôt Design (DD) + parking (de DD). Ce qui conduit à : **140 logements supplémentaires** + un élargissement de la rue du Cheval Noir (au coude avec Quai du Hainaut et cela afin de créer une place publique) + le rétrécissement du bâti du 23 quai du Hainaut (pour permettre un éclairage naturel dans les logements) + un RDC en espace commercial (face au Canal cf. la situation existante) + la création d'un jardin (partie de rue des Mariniers) en accès privatif (derrière une grille) + une vue traversante (sur le potager Petite Senne) dans le (nouveau) volume de logement (sur l'emplacement de l'actuel parking DD). 3 à 4 étages sont parfois ainsi ajoutés aux volumes existants.
- La mise en commun des informations fait apparaître qu'un élément du projet immobilier (23 quai du Hainaut) avait fait l'objet d'une Opération du CdQ Fonderie-Pierron (Opération du Volet 2) prévoyant de le transformer en 7 logements (dont 05 logements à loyer conventionné) + un espace communautaire. La revente du bien doit comporter cette clause. Ensuite, il y a eu une **succession d'échecs dans la mise en œuvre de l'opération du CdQ** : la plate-forme CLT envisagea d'y concrétiser le modèle du Community Land Trust (sans suite). L'Union des Locataires d'Anderlecht-Cureghem (ULAC) fut candidate au rachat (mais « non retenue »).

b. La discussion porte sur :

- ...la croissance de la densité de logements : accroissement annoncé (96 ménages) dans la rue Brunfaut (Projet HIB) ; et, apport présumé de 98 ménages du 65 rue Brunfaut (SISP / Le Logement Molenbeekois). Ceci sans compter avec le projet BESIX (Porte de Ninove) et les projets voisins sur la zone canal (projet Saintelette = R+12) ;
- ...ce qu'est encore la **future capacité d'action publique** : le coût du foncier est en hausse et dans ce cas-ci, la promotion immobilière du secteur privé a pris le contrôle de la production du bâti ;
- ...la vérification des règles urbanistiques et la possibilité d'y déroger ;
- ...la **viabilité** d'un projet et la stabilité des ménages : sont évoqués les habitants « qui quittent le quartier ». Motifs ? Parce que « la propreté publique est faible », la circulation -et le parking- compliqués (« trop dense ») et que s'il y a intention d'attirer des ménages motorisés avec enfant, à terme -dès que l'enfant aura 18 ans-, « un véhicule supplémentaire apparaîtra » dans le ménage. Donc : « même s'il y a densification, à terme, des gens quitteront » ;
- ...les moyens d'influencer le projet.

c. Des habitants de la place du Cheval Noir (située à proximité de ce futur projet immobilier, lié au départ de l'entreprise Dépôt Design) – *habitants avec qui La Rue avait eu l'occasion de se réunir par le passé, en lien avec un problème de détérioration et d'occupation de la place, dont une dernière fois à ce niveau en janvier 2018* – se sont mobilisés avec une action pétitionnaire récoltant 143 signatures et un certain écho médiatique dans le cadre du dossier, également pour émettre des remarques dans le cadre de l'enquête publique - qui s'est déroulée du 30/10 à la mi-novembre -, dont en lien avec la hauteur envisagée des futures constructions et diverses questions qu'ils ont fait apparaître. La Rue elle-même a adressé un courrier propre contenant diverses remarques (dont question de l'impact d'un tel projet à divers niveaux, question de densification, de cohésion sociale,...). La Commission de concertation communale à laquelle des habitants étaient présents s'est tenue le 20/11 ; La Rue y a également assisté. L'avis de la Commune ne fut pas unanimement favorable. En décembre, IEB a organisé une réunion en présence de 7 à 8 habitants, La Rue était également invitée et présente.

Les **échanges** ont fait apparaître des termes convergents :

- La **densification serait « aussi une solution »** : « ne pas accepter la densité c'est accepter l'étalement » dont le coût environnemental est élevé (mobilité, disponibilité du sol).
- La densité devrait être évoquée aussi en lien avec :
  - (i).- **l'accessibilité aux espaces verts** (en utilisant le ratio « nbre d'hbt/m2 d'espaces verts accessibles »). ;

- (ii).- la **santé publique** (pollution de l'air, paramètre mesurable et « à faire valoir ») ;
- (iii).- les **équipements en général** (commerces,...) ;
- (iv).- la **pression des déchets sur l'espace public** (dans le cas du projet immobilier HIB / rue Brunfaut, les questions adressées au promoteur ont porté sur les « mesures pratiques prévues pour évacuer en temps et lieux » les déchets de manière à éviter le démarrage des dépôts «clandestins»-); et ;
- (v).- les **capacités de l'offre scolaire** : accueil et accessibilité –(selon les cycles) sont-ils en adéquation avec la demande (actuelle et future) ?
- (vi).- l'**évacuation des déchets** : quelle est la capacité du collecteur ?
- (vii).- Il serait intéressant de **mieux comparer les densités** ; les densités de Paris et de Bruxelles sont souvent évoquées pour justifier la densification à Bruxelles ; or dans un cas, il s'agit de Paris intra muros 21.000 hbts/km<sup>2</sup> et dans l'autre, c'est Bruxelles Région (moyenne 7.360 hbts/km<sup>2</sup> – minimum 1.800) et **25.900 hbts/km<sup>2</sup> dans le Molenbeek historique**).

Une priorité est portée sur les besoins locaux : « n'y a-t-il pas déjà - du côté des SISP- un **besoin de logements pour les habitants de Molenbeek-S-J** qui permettrait les « mutations », l'adéquation entre taille du ménage – taille du logement ».

Un besoin exprimé par ces habitants est de mieux faire comprendre la part d'injustifié que comporte ce type d'opération immobilière et de faire apparaître une alternative (au moyen d'une analyse du coût environnemental permettant de comparer démolition/reconstruction et rénovation, de la fabrication d'une maquette présentant leur vision de l'aménagement des abords du Canal...).

### 3. Soutien au « Comité PorteNinovePoort » et PAD Porte de Ninove

- a. Au cours de l'année 2018, divers travaux (démolition de bâtiments, mise en place du réseau d'égouttage, dépollution des sols du futur Parc, aménagement des voiries sur la Petite Ceinture et sur l'axe de la chaussée de Ninove, ouverture des pistes cyclables, etc...) se sont alternés à la Porte de Ninove. Une partie des nuisances a suscité des demandes auprès de Info Beliris : que les traversées pour piétons et cyclistes soient sécurisées.
- b. Deux **Plans d'Aménagement Directeur** (PAD Heyvaert et Porte de Ninove) ont fait l'objet de « réunions d'information et de participation » (organisées par *PERSPECTIVE.BRUSSELS* / du 04 et 06 juin 2018). L'intérêt fut particulier : le PAD est un nouvel outil régional qui donne une vision d'avenir pour le quartier et peut édicter des nouvelles règles d'urbanisme qui pourront s'appliquer à tout projet public ou privé dans le quartier.
- c. Le Comité PorteNinovepoort présent aux réunions d'information et soutenu par La Rue a transmis ses **suggestions et commentaires (26-juin-2018) conformément à la procédure** (soit avant 30 jours après la réunion d'info/participation) établie par la Région et répondant aux attentes de *PERSPECTIVE.BRUSSELS* qui a organisé autour des PAD une dynamique de participation avec les habitants et la société civile en vue de mobiliser l'expertise citoyenne. Précisés dans ces suggestions et commentaires transmis à *PERSPECTIVE.BRUSSELS*, **les enjeux locaux et priorités tels que définis par le Comité PorteNinovePoort** se rangent en 05 thèmes : logement, mobilité, gabarit, affectations souhaitables et patrimoine.  
En résumé, les avis et remarques principales ont été les suivantes :
  - (i).- Eviter de proposer de nouveaux logements privés dans cette zone.
  - (ii).-Toutefois, en cas de recours au logement social (ce qui répond davantage à la demande), le choix dans des zones moins denses et moins défavorisées (« de façon à empêcher l'effet ghetto ») devrait prévaloir. Si l'on en fait à la Porte de Ninove, il faudrait « **privilégier de petits ensembles de logement social acquisitif (de type CLT)** ».
  - (iii).-Aborder la mobilité dans une zone dépassant les limites communales (donc conjointe à Heyvaert - Porte de Ninove.).
  - (iv).-Réduire le gabarit constructible « de façon de façon à préserver les vues, liaisons et perspectives ».
  - (v).-Affecter résolument le terrain d'un promoteur privé (**BESIX RED**) à des activités d'intérêt régional (apprentissage ludique des sciences, par exemple) ou complémentaires au parc (agrandissement du parc en tirant parti de la dénivellation et de la présence de l'eau ; équipement sportif ; auditorium).

- (vi).-La **réflexion sur le patrimoine naturel et son potentiel** (présence de l'eau, perméabilité des surfaces, vues) a mis l'accent aussi sur des gestes (*« s'arrêter, s'asseoir, regarder »*) dans l'espace de vie des riverains inspirant ainsi des aménagements à concevoir *« avec la participation des habitants »*.
- d. A la suite des séances d'information-consultation de juin 2018 menées en 6 jours et portant sur l'ensemble des 10 PAD bruxellois, une **critique de l'associatif (déjà amorcée avec la réforme du Code Bruxellois d'Aménagement du Territoire /COBAT/mars 2017) sur la manière de « faire la ville »** est remontée à la surface. Une cinquantaine de comités et associations ont appelé le Gouvernement bruxellois à *« reprendre le fil de la démocratie urbaine en se dotant d'un projet de ville largement discuté au travers de l'élaboration d'un Plan Régional de Développement Durable répondant point par point et de façon étayée aux critiques fournies des habitants, des associations et de la Commission régionale de développement (CRD) »*. La revendication des signataires, dont *LA RUE*, est de *« faire en sorte que le développement de la ville soit "juste" et "intégré" ; c'est-à-dire moins suspendu aux flux de capitaux qui nous survolent qu'aux besoins sociaux et écologiques bien ancrés dans les réalités »*.
  - e. Le modèle de participation souhaité devrait tendre de préférence vers un pouvoir plus effectif des citoyens. L'expérience (voir point « 2.1.2 Evaluation / Quantitative et Qualitative / soutien au Comité Porte NinovePoort (projet d'aménagement du parc » in Rapport d'activités / Réseau Habitat/ La Rue / 2017 p. 22 et p.27) relative à la conception de l'aménagement du parc de la Porte de Ninove (2016 et 2017) est encourageante dans ce sens. Une négociation entre les pouvoirs publics, les techniciens et les citoyens est concevable.
  - f. De son côté, la Coordination du Programme Cohésion Sociale de Molenbeek-St-Jean (programme dont La Rue est l'un des opérateurs locaux) a été porteuse d'une réflexion à laquelle La Rue a participé (03 et 25-mai-2018) sur les *« programmes de développement urbain »* et la *« participation des associations et des publics »* à l'occasion d'une présentation par le BE du CRU / Gare de l'Ouest et du «Plan de gestion transitoire de la friche de la Gare de l'Ouest» sur le «Hub Beekant». L'attente exprimée est que le développement devrait contribuer à une *amélioration directe* (espaces verts, culture, lieux publics) *et indirecte* (emploi, formation, loisir abordables, soins de santé, logements, lieux de création-expression, etc.) à moyen & long-terme). Or la perception est qu'il y a risque que *« les dynamiques d'exclusions et de marginalisation sociales, économiques, territoriales, culturelles ne fassent que croître dans un futur + ou - proche pour les populations fragiles ou en situation/risque d'exclusion »*.
  - g. Mieux **peser sur les conceptions et les décisions suppose aussi d'accéder à une information critique**. Or la production (programmée fin 2018) de « Rapports sur les Incidences Environnementales » (RIE) des PAD permettrait à bon droit de clarifier les enjeux de la densification du territoire. Ce document d'analyse **explorera-t-il** (avantages, inconvénients) l'**option « tour » minimaliste et perspective ouverte sur l'axe du canal ?** Examinerait-il aussi la perception des habitants qui associent changement morphologique avec pression à la hausse des loyers, sur-occupation des équipements, disparition d'entreprises et d'ateliers, gentrification,...

#### 4. CoQ CdQD Petite Senne

La Rue a maintenu sa présence régulière aux Commissions de Quartier et AG et une attention au développement des projets et au suivi des opérations dans le cadre de ce Contrat de Quartier Durable arrivé à échéance en décembre 2018.

#### 5. CoQ CdQD Autour du Parc de l'Ouest

- a. La réunion d'information amorçant le processus s'est tenue le 30-janvier-2018. La Commission de Quartier s'est mise en place (18-avril-2018) avec la présentation du BE (PTArchitecte) et des premiers échos d'une enquête-diagnostic avec des habitants ayant réagi à une maquette exposée en différents endroits du périmètre (28, 30-mars ; 03-avril-2018). Un questionnaire (appel à idées) qui s'adresse aux personnes qui habitent ou travaillent dans le périmètre a complété le système de collecte. Pour alimenter le programme de base, la CoQ fut invitée à réagir à plusieurs thèmes, soit : 1/ «rupture multiple» (physique, visuelle, émotionnelle) ; 2/ «passé industriel avec potentiel particulier» (patrimoine industriel, construction énergivore et patrimoine) ; 3/ «bien desservi mais peu d'activité» (grande offre en transport en commun, densité du trafic mais le déplacement vélo est faible) ; 4/ «se rassembler mais où?» (espace limité) ; et 5/ «être bien dans sa peau». Les participants se sont répartis en 3

sous-groupes se chargeant de répondre à 4 questions (soit : (i.)- d'accord ou pas d'accord avec la réflexion du B.E. (et pourquoi?); (ii.)- y a-t-il des éléments qu'il faut ajouter à la réflexion?; (iii.)- y a-t-il des réflexions qui manquent au diagnostic; et (iv.)- quelles sont les actions prioritaires ?

b. Le diagnostic fut complété (05-juin-2018) au moyen des échanges (tables de discussion) portant sur : les infrastructures sportives et collectives ; la rénovation ; la place des jeunes (espace public, emploi ; équipements sportifs). Une première présentation des priorités est tentée par le BE : soit :

- P1/ «Espace public qualitatif jusqu'à la porte d'entrée» (petite échelle) ;
- P2/ «Gare de l'Ouest – pôle de travail» (formation et insertion socioprofessionnelle) ;
- P3/ «Équipement comme huile pour le moteur social» (l'offre en équipements sociaux, culturels, sportifs est insuffisante) ;
- P4/ « Habitat diversifié» (en enrichissant l'offre existante).

La présentation du « programme de base » (05-juillet-2018) illustre les priorités.

La Rue a participé à ces divers moments.

c. Deux projets impliquant La Rue ont été déposés en juin sur les thèmes de :

- l'« approche globale des constructions énergivores – le patrimoine comme ressource » (fiche-projet déposée par La Rue) ; les objectifs sont l'amélioration de la performance énergétique et du confort des logements concernés ; le soutien à une entreprise d'insertion socio-professionnelle ; la formation et la mise à l'emploi de demandeurs d'emploi ; et la promotion de l'économie circulaire. A regret, tout comme ce fut le cas pour le CdQD Petite Senne, ce projet n'a pas été retenu.
- un « potager collectif » au sein du projet EKLA<sup>9</sup> (fiche-projet introduite par l'Ais La Mais) où le rôle de *LA RUE* comme partenaire est de mettre en place un potager collectif en intérieur d'îlot sur base de son expérience de la rue Fin avec la participation des habitants du site.

A noter que d'autres actions de La Rue participent à un travail de DLI (synergies entre secteurs d'activités), telles : l'action SaSuDu, le projet 'Mon quartier plein de richesses', le projet d'habitat solidaire rue des Quatre Vents 25 et 25b, le soutien au Jardin Urbain rue Fin. Pour celles-ci, nous renvoyons le lecteur aux secteurs concernés (Insertion par le Logement, PCS, Jardin Urbain).

## 2019 et Perspectives

A nouveau l'année 2018 a été chargée. Le travail en synergie entre collègues sur divers projets est un atout car il dynamise et est motivant mais il a aussi un effet boule de neige. Les activités se développent – avec aussi un Réseau Habitat qui se professionnalise au fil du temps (et des attentes des pouvoirs subsidiaires/politiques en matières de rénovation urbaine et environnementale qui se renforcent) – et les moyens ne suivent pas pour autant ou insuffisamment (rappelons par ailleurs la coupe de 10% du subsidie des associations du RH depuis 2015). Par ailleurs, Molenbeek est particulièrement impactée par les projets de rénovation urbaine et les dossiers se complexifient. Entre des dossiers qui comportent parfois 800 pages (PAD) et un groupe en alphabétisation, le décalage est énorme (est-il besoin de rappeler que les quartiers populaires de Molenbeek sont parmi les plus pauvres de la Région avec des indicateurs socio-économiques en deça des moyennes régionales - taux de sans-emploi, d'infra-diplômés, d'analphabétisme, niveau des revenus – et un taux de densité de la population hyper élevé). Comment parvenir à faire un travail de vulgarisation auprès de la population endéans des délais courts (enquête publique de 2 mois) ? Les enjeux sont pourtant de taille. Comment ne pas craindre le développement d'une véritable gentrification dans ces quartiers du Centre historique de Molenbeek situés à deux pas du Canal... Comment parvenir à stabiliser la population et à ce qu'elle s'approprie de tels projets ? La complémentarité entre diverses approches des besoins des habitants, dans un travail de DLI, constitue une réponse ; les acteurs de terrain que nous sommes sont cependant confrontés à de nombreux défis

<sup>9</sup> Le projet EKLA consiste en la construction de 191 logements (dont environ 91 seront gérés par l'A.I.S. La Mais) comprenant entre autres 50 studios étudiants et une dizaine de logements pour personnes âgées. Ce projet intégrera une dimension participative (dont avec Habitat et Participation comme partenaire). L'association « 1 Toit 2 Âges » aura pour but de créer un lien intergénérationnel entre seniors et étudiants. Et dans sa conception architecturale, le bâti comporte des espaces permettant des rencontres et des fonctions collectives.

avec de surcroît une population qui a explosé à Molenbeek et une frange importante de celle-ci constituée de jeunes.

Pourtant, si l'on veut parvenir à concrétiser efficacement les objectifs de développement durable entre autres, de participation citoyenne, d'éco-construction, de réduction des gaz à effet de serre, etc., ce travail de proximité dans ces quartiers populaires est essentiel. Il n'y a pas de baguette magique en matière d'éducation populaire : il faut pouvoir y consacrer le temps nécessaire (beaucoup de temps), respecter les rythmes des publics-cibles, avec des moyens appropriés, sachant que les besoins sont énormes.

Mais souffle déjà le vent de 2019, année au cours de laquelle La Rue, déterminée, tentera d'obtenir des moyens supplémentaires à travers les CRU entre autres. Année également de démarrage de notre nouvel agent DLI (Gaspard Schmitt ; suite au départ à la retraite de Christian Ledocq), dont l'une des tâches principales sera d'aller au contact direct de cette population, première experte de son lieu de vie.

En 2019, notre attention portera entre autres sur les dossiers suivants :

#### Contrats de Rénovation Urbaine 3 (Gare de l'Ouest) et 5 (Heyvaert-Poincaré)

La Rue se portera candidate (en tant que porteur de projets) pour trois projets dans le cadre des appels à projets qui se clôtureront fin février (deux concernant davantage le conseil en rénovation et énergie ; ceux-ci viseront l'écoconstruction et l'économie circulaire en partenariat avec les associations du Réseau Habitat présentes également à Anderlecht et Bruxelles Ville, également en partenariat avec une entreprise d'insertion-socioprofessionnelle active dans le domaine de la construction – l'un des deux projets sera proposé dans le volet intercommunal -). Un 3<sup>ème</sup> projet présenté concernera le soutien à une opération CLT visant l'installation de 21 nouveaux ménages dans le quartier d'implantation de La Rue rues Delaunoy et de l'Indépendance – si ce soutien sollicité est accordé, cette mission sera variée et impliquera des aspects DLI, également de conseil énergie, soutien à la copropriété,...).

Par ailleurs nous serons attentifs aux diverses opérations retenues dans ce cadre et à leur développement, à la dynamique générale, dont une attention particulière pour ce qui concerne la friche de la gare de l'Ouest (CRU3).

#### Soutien au «Comité PorteNinovePoort» - PAD Porte de Ninove

Les projets de PAD et les Rapports sur les Incidences Environnementales (RIE) seront conjointement mis en enquête publique (de fin février à fin avril) et soumis pour avis aux instances consultatives. Qu'en sera-t-il dans le RIE des options qui réduiraient la marge bénéficiaire d'un type de projet immobilier qui se multiplie sur la zone Canal et est déjà en partie matérialisé (UpSite /Atenor) ? Le Gvt RB-C adoptera le Plan définitivement, après avoir pris connaissance des résultats de l'enquête et des avis émis.

Dans le cadre du PAD Porte de Ninove, La Rue prendra connaissance du dossier afin de réaliser un travail d'information auprès des habitants : travail de vulgarisation via une présence sur l'espace public (stand) en partenariat avec les asbl CRU et Convivence, également via la diffusion d'un toute-boîte. Une séance plénière devrait également se tenir dans les locaux de La Rue.

Par ailleurs, La Rue poursuivra son soutien au Comité Porte de Ninove (soutien à l'animation et à l'organisation) dans son travail de réflexion visant à faire remonter divers points d'attention dans le cadre de l'enquête publique.

A noter que dans la même période (fin février à fin avril), le PAD Gare de l'Ouest sera également mis à l'enquête publique, autre dossier dans lequel La Rue se plongera.

#### CoQ CdQD Autour du Parc de l'Ouest

La Rue assurera une présence régulière aux CoQ et AG en lien avec ce CdQD et sera attentive au développement des projets menés dans ce cadre dont pour être relais auprès des habitants.

#### Plan d'éclairage public communal (plan lumières)

La Commune a fait appel au Bureau d'études (BE) Radiance35 afin d'élaborer un plan d'éclairage public. Dans ce cadre, La Rue sera attentive à l'évolution du dossier. Elle aura divers contacts avec le BE et participera avec des habitants à la marche nocturne organisée à la mi-mars. Par ailleurs, La Rue organisera également une marche nocturne avec les jeunes organisés dans le cadre de l'« Espace Jeunes » de La Rue afin de communiquer des remarques supplémentaires. La Rue diffusera enfin auprès de ses publics le questionnaire réalisé par le BE.

### Memorandum RH 2019

En vue des élections régionales de 2019, le RH rédigera un Memorandum à l'attention des politiques, afin d'attirer leur attention sur des constats et recommandations en lien avec des thématiques à faire remonter, liées aux missions du RH. Celui-ci sera diffusé à un niveau régional mais également localement (sur le plan local, entre autres auprès des échevins ayant dans leurs compétences les matières telles le développement territorial, le logement, l'urbanisme, la participation citoyenne, la mobilité, l'environnement).

-- ■ --

## Atelier alimentation saine à l'Ecole des devoirs



Clin d'œil à Christian Ledocq (fête départ à la retraite – juin 2018)

