



La Rue
Association Sans But Lucratif

Rapport Annuel



Activités 2023
Plan d'actions 2024



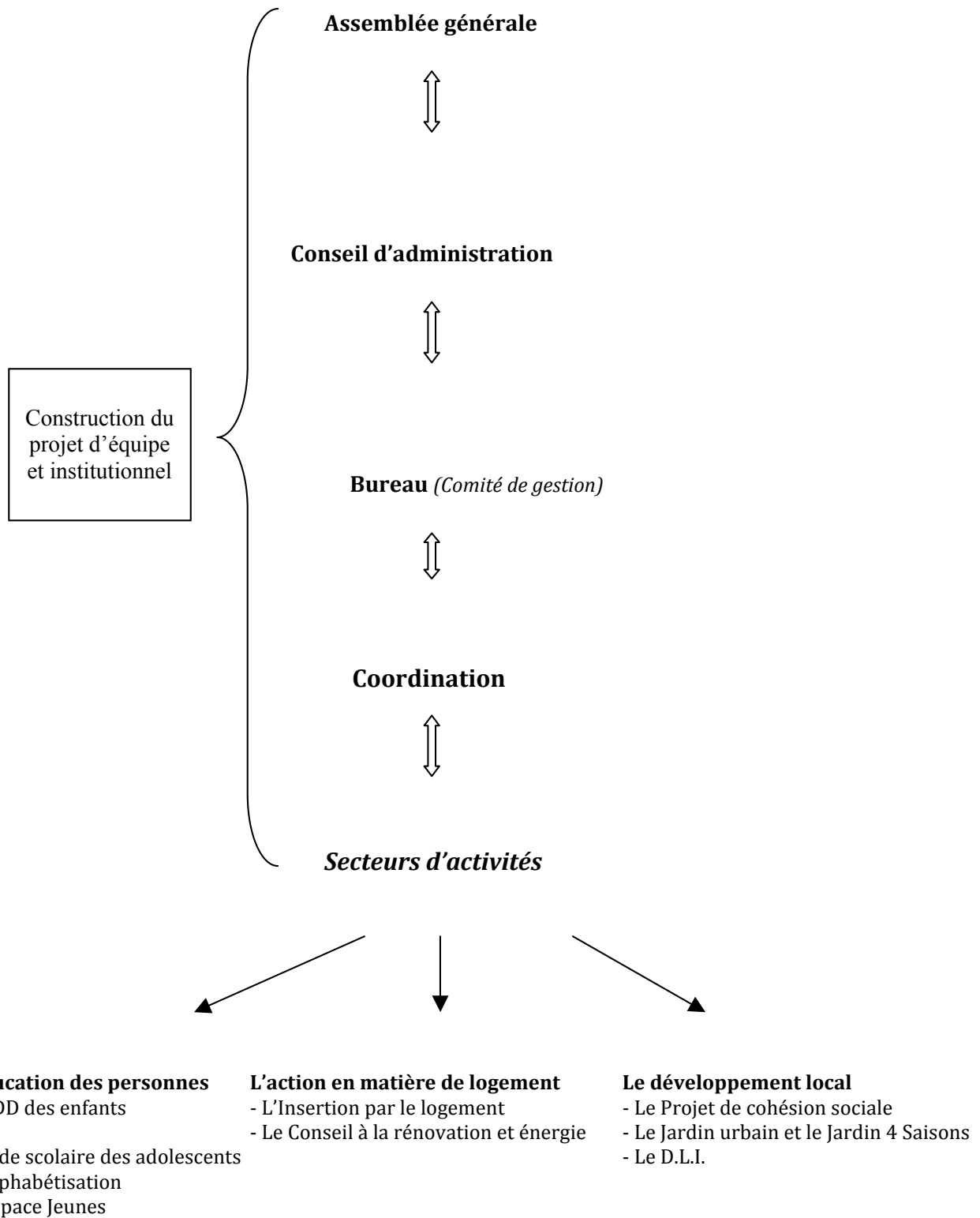
Rue Ransfort 61 - 1080 Molenbeek
www.larueasbl.be

Table des matières

Organigramme général	p. 02
I. L'ÉDUCATION DES PERSONNES	
○ Ecole des devoirs, activités des vacances et atelier créatif	p. 03
○ Aide scolaire des adolescents	p. 14
○ Alphabétisation	p. 19
○ Espace Jeunes	p. 25
II. L'ACTION EN MATIÈRE DE LOGEMENT	
○ Insertion par le logement	p. 28
○ Conseil en rénovation et Energie	p. 36
III. LE DÉVELOPPEMENT LOCAL	
○ Projet de cohésion sociale	p. 47
○ Jardin Urbain et Jardin des 4 Saisons	p. 55
○ Développement local intégré	p. 56
IV. LA VIE GLOBALE DE L'ASSOCIATION	p. 65

Ce rapport a été réalisé avec le concours des membres du personnel

Organigramme général



Rapport moral 2023

Mission principale et objectifs

L'école des devoirs a pour objectif d'aider les enfants dans leurs devoirs et de renforcer leurs compétences en leur offrant un encadrement et des activités adaptés à leurs besoins. Dans ce sens, nos animateurs se sont engagés à aider les enfants à surmonter leurs difficultés et à les soutenir dans leurs apprentissages. Nous avons mis en place des remédiations personnalisées pour les enfants qui éprouvent des difficultés dans certaines matières.

L'EDD se déroule tous les jours de la semaine sauf le mercredi, de 15 h 15 à 17h30. Durant ce temps, les enfants ont une heure consacrée aux devoirs et aux remédiations et une autre heure consacrée à plusieurs ateliers tels que des activités sportives, apprentissage néerlandais, français, math, comédie musicale, jeux coopératifs, culinaire, créatif, de détente, de jeux éducatifs, etc.

Cependant, depuis la crise sanitaire de COVID-19, les animateurs ont constaté qu'ils passaient beaucoup de temps à aider les enfants dans leurs devoirs et leurs remédiations, ce qui a réduit le temps consacré aux ateliers. Cette crise a entraîné des retards dans les matières et dans les apprentissages des enfants. Nous avons évalué les lacunes des enfants et avons identifié les domaines dans lesquels ils ont besoin d'une aide particulière. Mais nous avons aussi réorganisé les plannings afin de mieux rééquilibrer notre travail en lien avec les 4 missions des écoles de devoirs (développement intellectuel ; émancipation sociale ; ouverture à la créativité, aux cultures et à l'expression ; participation citoyenne) en remettant en place des ateliers qui sont des moments importants pour le développement personnel et social des enfants.

Nous avons également sollicité l'aide de stagiaires pour assister les animateurs dans l'encadrement des enfants.

Nous souhaitons que notre travail permette de renforcer les compétences des enfants et leur offre une expérience éducative enrichissante. Depuis la crise sanitaire, l'équipe de l'EDD a été partiellement renouvelée et a du mal à retrouver une stabilité, elle a ainsi été confrontée à des difficultés. Aussi, nous avons entamé avec le C-PAJE (organisme spécialisé notamment dans le secteur des écoles de devoirs) une supervision de l'équipe et y avons consacré 4 jours en novembre. Celle-ci a été précédée d'une rencontre à notre demande avec notre conseillère pédagogique à l'ONE début juillet ainsi que d'une journée de réflexion au vert (au Rouge Cloître) fin août. La coordinatrice générale de La Rue s'est jointe à ces divers moments de réflexion. Pour l'avenir, dès 2024, il a été par ailleurs décidé que la coordinatrice de l'EDD soit plus à l'aise dans sa charge travail afin de mieux se concentrer sur cette fonction de coordination, celui en réduisant ses missions, n'encadrant plus l'un des groupes d'alphabétisation. Ceci devrait lui permettre de mieux se concentrer sur les tâches en lien avec l'EDD et la problématique de l'enseignement (co-encadrant également l'atelier des parents l'Ecole en Questions).

Depuis le mois d'octobre 2023, l'EDD s'organise comme suit:

- Les mardis et jeudis de 15 h 15 à 16h30., durant ce temps, les enfants ont une heure consacrée aux devoirs et aux remédiations
- De 16h30 à 17h30 préparation des ateliers pour les animateurs
- Les lundis et vendredis de 15 h 15 à 17h30, durant ce temps, les enfants ont une heure consacrée aux devoirs et aux remédiations et une autre heure consacrée à plusieurs ateliers divers.

Nos constats pour l'année 2023:

Au niveau des familles, les inquiétudes majeures concernent la démotivation et les retards d'apprentissage chez les enfants après la crise du COVID. L'orientation abusive vers l'enseignement spécialisé et cela parfois dès la deuxième maternelle font que les parents ont eu recours à des lagopèdes ou à des professeurs pour remédier aux difficultés et au retard d'apprentissage, ce qui engendre de gros frais pour des familles n'ayant peu ou pas de moyens.

- Nous constatons bien plus de demandes de remédiations et d'inscriptions qu'avant.

Objectifs :

- A. Aider les enfants à mieux réussir leur scolarité et tenter d'éviter le décrochage scolaire. La diversité des ateliers permet aux enfants de travailler leurs compétences et leur permet aussi une acquisition durable des connaissances
- B. Evaluer les enfants, comparer la situation présente et la situation visée
- C. Faire prendre conscience aux enfants de leurs réussites et de leurs progrès
- D. Mise en place de pratiques, d'outils pédagogiques variés, d'astuces d'apprentissage pour amener les enfants à faire évoluer leurs manières d'apprendre pour développer l'autonomie
- E. Aider les enfants à trouver leur place dans le groupe et donner de la motivation
- F. Favoriser la solidarité, l'entraide, le tutorat, la coopération et les relations entre enfants
- G. Veiller à l'alimentation saine des enfants, en proposant à ceux-ci de goûter avec un fruit, un légume
- H. Favoriser les relations avec les parents
- I. Etre attentifs à la coopération entre l'EDD et les écoles.

NB : concernant le cadre global de l'EDD, se référer au Projet pédagogique et au R.O.I. disponibles sur demande.

Activités – actions menées en 2023

- École des devoirs (aide aux devoirs) pour les enfants de 6 à 12 ans (44 inscrits en 2023) 4 fois par semaine (lundi, mardi, jeudi et vendredi) et soutien scolaire des adolescents de 12 à 18 ans (sur rendez-vous individuels organisés selon les matières du lundi au vendredi de 17h30 à 20h). Les ados apprennent à organiser, à planifier leur travail et à devenir autonomes.
- Tenue des différents ateliers 2 fois par semaine (lundi et vendredi) de 16h15 à 17h15 : il s'agit de toute une variété d'ateliers ; ateliers sportifs (badminton, basket, football), atelier de relaxation, atelier langue française (orthographe, conjugaison, grammaire, sur base de jeux pédagogiques, lecture et contes, jeux de société (compréhension de règles, mémoire,...), ateliers langues, jeux de plein air et jeux de brise-glace, atelier cuisine pour les sensibiliser à l'alimentation saine.
- Rattrapage/Remédiation : depuis la crise sanitaire liée au Covid, des séances de remédiations se sont tenues tous les jours après les devoirs, pour les enfants de 1ère à la 6ème primaire.
- Farde individuelle pour chaque enfant, avec des fiches de remédiations et synthèses, selon les matières et les difficultés rencontrées par les enfants, pour tous les niveaux et toutes les matières.
- Cahiers d'écriture pour les enfants de 1ère et 2ème année + pour les enfants qui ont une écriture à travailler.
- Durant les vacances scolaires (Toussaint, Noël, Pâques,...), nous travaillons avec les jeunes la méthodologie. C'est un lieu de renforcement des notions non acquises et un moyen de remédier aux difficultés éprouvées par les plus faibles. C'est davantage un travail individuel au cas par cas avec une méthode personnalisée pour chaque enfant.
- Des travaux de vacances sont mis à disposition des enfants de notre EDD durant les congés scolaires.

- Préparation au CEB : À partir du mois de mars, tous les jours, sauf le mercredi, servent à un encadrement spécifique pour les élèves 6^{ème} primaire. Ce sont des moments où l'on insiste sur les difficultés et règles de base nécessaires à la réussite du CEB. Nous travaillons avec les enfants les CEB des années précédentes.
Fardes d'exercices en français et en mathématiques pour chaque enfant afin de préparer les enfants de 6^{ème} année à la réussite du CEB (avec l'implication des parents).
- Des fardes d'exercices en français et en mathématiques sont à disposition de chaque enfant afin de les préparer à la réussite du CEB (avec l'implication des parents).
- Atelier cuisine 1 fois par mois, pour sensibiliser les enfants à une alimentation saine, favoriser les échanges et les apprentissages des mathématiques (unités de mesure,...)
- Les ateliers sont adaptés à l'âge des enfants
- Séance d'évaluation des activités avec les enfants et les parents
- Fête de Saint-Nicolas
- Séance d'information concernant le décret inscription de la Communauté Française relatif à l'enseignement et le contenu du pacte d'excellence en invitant les parents des enfants inscrits à l'EDD
- Activités sportives : Les activités sportives sont organisées pour développer des valeurs telles que l'estime de soi, le travail d'équipe, la solidarité, le fair-play, ...
- Activités ludiques : animations liées à la santé et au logement, autour du tri des déchets, le Zéro déchet textile (sérigraphie sur vêtements récupérés), l'énergie afin de sensibiliser les enfants
- Activités festives : Animation de détente, moment organisé autour d'un goûter

• **Poursuite de l'Atelier 'Ecole en questions', en soutien à la parentalité**

> Contexte de l'action :

Atelier « L'école en questions », mené en partenariat avec La Ligue des Familles. Autour de la problématique scolaire et plus spécifiquement des inégalités scolaires, l'atelier « L'école en questions » s'est poursuivi tout au long de l'année 2023.

Cet atelier est mené en partenariat avec La Ligue Des Familles - co-animé entre La Rue et La Ligue des Familles ; par ailleurs,

La Rue mobilise le public -. A partir du vécu et de l'expression de parents de milieux populaires, il vise à familiariser ceux-ci avec le système de l'enseignement, à les outiller pour comprendre ce qui se joue pour leurs enfants à l'école, à leur permettre de pouvoir mieux se positionner et être à même de réagir face à des situations problématiques qui les révoltent en lien avec leur place et celle de leurs enfants dans le système scolaire.

Lors des ateliers, nous partons des participants eux-mêmes pour construire les échanges et débats, nous croisons vécus et expériences pour construire le contenu des séances, informer des droits en fonction des besoins de connaissance, apporter un éclairage sur les inégalités scolaires et le système de l'enseignement en Belgique francophone.

Nous cherchons ensemble des solutions concrètes face aux situations et aux difficultés pointées ensemble que ces parents rencontrent ; nous les soutenons dans leurs revendications citoyennes et politiques, notamment en encourageant leur participation au sein de la Coalition « des familles de milieux populaires et des organisations qui les soutiennent pour changer l'école », et en faisant remonter leurs constats.

Depuis la rentrée scolaire 2021, l'atelier réunit essentiellement des parents dont les enfants fréquentent la même école. Le groupe est principalement composé de mères d'origine étrangère, ayant été peu scolarisées, ayant pour la plupart une faible maîtrise de la langue de l'enseignement

à l'oral comme à l'écrit, dont les enfants sont généralement inscrits à l'activité de Soutien scolaire et de l'école de devoirs de La Rue. Certaines d'entre-elles suivent les cours de FLE et d'alphabétisation dispensés par La Rue.

Toutes ont un ou plusieurs enfants scolarisés en primaire et dans l'enseignement secondaire, parfois certains des enfants fréquentent les mêmes classes.

La méthodologie de ce projet d'atelier s'inscrit dans un processus d'éducation permanente.

En 2023, nous avons travaillé sur les problématiques suivantes :

- La question de l'orientation vers le spécialisé : la problématique a fait l'objet de plusieurs séances spécifiques élaborées à partir des récits personnels des parents. Ces séances ont permis de mettre en lumière le peu d'informations dont les parents disposent en la matière :

- méconnaissance du fonctionnement de l'enseignement spécialisé ;
- méconnaissance du rôle du PMS et des limites de ses prérogatives en termes d'orientation ;
- méconnaissance des conditions permettant aux élèves de réintégrer l'enseignement ordinaire et aux parents de demander une intégration et des aménagements raisonnables.

Par ailleurs, les parents ont partagé le sentiment commun d'être mis sous pression par l'école. Les mères du groupe ont estimé ne pas connaître leurs droits et exprimé leur désarroi face aux coûts du suivi paramédical (logopédie, ergothérapie, etc.) insuffisamment remboursés,

et dont de nombreux enfants bénéficient.

Enfin, sur la base des témoignages partagés, une meilleure connaissance de leurs droits a permis aux mères de se questionner sur le bien-fondé de l'orientation vers le spécialisé de certains enfants, et de prendre conscience de l'existence et du caractère systémique, en

Fédération Wallonie-Bruxelles, de l'orientation massive et abusive des élèves issus des milieux les moins favorisés vers l'enseignement spécialisé.

- Suite à cela, il y a eu l'élaboration d'un manifeste avec les parents et les associations, organisations qui les soutiennent. Il a été présenté aux représentants politiques par les parents lors de la manifestation qui s'est tenue le 26/04/23
- Objectifs du manifeste: Demandes des parents :

1/ Mettre fin à l'orientation abusive des élèves vers l'enseignement spécialisé des types 8-3-1. Chaque enfant a le droit d'accéder à une éducation adaptée à ses besoins, quelle que soit sa situation.

Ils exigent une révision des critères d'orientation pour garantir une prise de décision équitable et transparente.

2/ Renforcer les moyens dans les écoles à indices socio-économique de 1 à 5. Il est essentiel d'allouer des ressources supplémentaires aux écoles qui concentrent des enfants issus de familles précarisées. Aussi, il faut plus d'heures de FLA (français langue d'apprentissage).

Demande d'une évaluation régulière des besoins de ces écoles et une répartition équitable des ressources.

3/ Une meilleure considération des parents des milieux populaires ainsi qu'une meilleure communication avec les écoles.

Les parents demandent une plus grande considération des milieux populaires dans les politiques éducatives . Cela inclut la prise en compte des réalités socio-économiques des familles.

Les parents veulent une communication transparente avec les écoles. Les décisions doivent être expliquées clairement et les retours des familles pris en compte.

Conclusion :

Ce manifeste est le fruit d'une mobilisation collective en faveur de l'éducation inclusive. Les parents, les associations et les organisations espèrent que ces revendications seront entendues par les politiques et contribueront à améliorer le système éducatif pour tous les élèves.

- Séances sur les coûts des voyages scolaires avec Merlin Gevers et Annie de La Ligue Des Familles et La Rue:

Les voyages scolaires sont une expérience éducative précieuse pour les élèves, mais les coûts associés peuvent être un fardeau pour plusieurs de nos parents, à faibles revenus ou monoparentales.

Contexte :

En amont, des séances ont été organisées à La Rue avec un collectif de parents d'une école, Merlin et Annie pour informer, outiller et orienter les parents dans leurs démarches pour faire diminuer le prix demandé pour les voyages scolaires.

Malgré les solutions proposées au collectif par La ligue des familles, l'école et La Rue , le prix est resté élevé, ce qui a incité les parents à s'adresser directement aux Ministres et aux députés. Un courrier a été rédigé et envoyé par le collectif le 14/02/23 et qui souligne les coûts élevés des voyages scolaires et des difficultés financières auxquelles les familles sont confrontées.

Dans ce courrier, les parents ont émis des propositions aux politiques, afin que les décisions à venir par les politiques aient un impact positive pour les familles à faible revenu.

Objectif :

Il est essentiel que les politiques tiennent compte des situations similaires à celles des parents des milieux populaires. En adoptant ces propositions, les parents espèrent que les voyages scolaires pourront être accessible à tous, indépendamment du revenu familial.

- Officialisation de l'association de parents au sein de l'école 10

Avec l'aide d'une intervenante externe de la FAPEO (Fédération des Associations de Parents de l'Enseignement Officiel), il a été prévu quelques séances d'accompagnement et d'informations essentielles pour aider les parents à officialiser leur association au sein de l'école 10.

C'est une étape importante pour renforcer la collaboration entre les parents, les enseignants et la direction.

Dans un premier temps, il a fallu:

- Nommer l'association, les parents ont choisi un nom pour leur association
- Rédiger la charte, les parents ont travaillé ensemble avec l'aide de l'intervenante pour rédiger une charte qui définit les objectifs, les valeurs et les responsabilités du Comité.
- Election des parents délégués, chaque parent a eu l'occasion de se porter candidat et de voter

- Mme Wolf, directrice de l'école 10, a exprimé son soutien et a offert son aide aux parents du Comité pour organiser la première assemblée Générale au sein de son établissement.
- **Relance de la coalition zonale, Bruxelles 1000, Molenbeek et Laeken :**

En collaboration avec Claude Prignon qui coordonne la Coalition zonale, nous sommes en préparation de la réunion avec des associations pour la relance des ateliers sur les besoins des participants et les séances d'information, mais aussi :

- D'identifier les besoins des participants et de leurs publics respectifs et partage de ressources
- De discuter des types d'ateliers, des idées et de séances d'information qui pourraient être organisés pour répondre à ces besoins ;
- De planifier la mise en place des ateliers et des séances d'information, y compris le calendrier, le lieu et les ressources nécessaires ;
- De mobiliser les associations de la région pour promouvoir les ateliers et les séances d'information
- D'échanger sur les AG de La Coalition
- De réfléchir ensemble sur le manifeste

Une première réunion a eu lieu le 09 mars 2023 et s'est tenue au sein de notre asbl.

PROGRAMMES D'ACTIVITÉS DES VACANCES :

Les programmes d'activités des vacances (mois de Juillet, Noël, Carnaval, Pâques) ont pour objectifs de :

- Permettre aux enfants qui n'ont pas l'occasion de partir en vacances de trouver au sein d'une structure des activités de loisirs, de détente et culturelles leur permettant de s'occuper, d'apprendre, de découvrir et de s'amuser de manière intelligente.
- Permettre aux enfants d'apprendre les règles de la socialisation.
- Développer la créativité lors des ateliers créatifs proposés (peinture, théâtre, création de jeux de société ou populaires,...).

Exemple d'activités :

- **Concert pédagogique du 14 février - Festival FestiVita - 14h00 au Cercle Royal Gaulois**

Durant le mois de décembre 2023, des musiciens sont venus donner une formation à la flûte à l'ASBL La Rue. Cette formation était centrée sur les flûtes de différents pays et avait pour but d'initier les enfants aux sonorités et aux techniques de jeu de cet instrument.

À l'issue de cette formation, les enfants ont eu l'opportunité de participer à un concert éducatif joué entre autres par les musiciens qui ont formé les enfants et qui s'est déroulé au Festival FestiVita, au Cercle Royal Gaulois. À l'issue de ce concert, les enfants ont été sensibilisés à la musique, en leur fournissant des informations sur les instruments, les genres musicaux ou les compositeurs. Ça a été aussi l'occasion d'offrir aux enfants une expérience de la musique en direct.

Ces ateliers et cette journée éducative ont permis aux enfants de découvrir la richesse et la diversité de la musique, ainsi que de se familiariser avec un instrument spécifique, la flûte. Elle a également été une expérience éducative et culturelle enrichissante pour les enfants et les musiciens impliqués.

Le public touché au niveau de l'EDD

Nous touchons des enfants de 6 à 13 ans, habitant le quartier. En 2023, nous avons enregistré 44 inscriptions à l'EDD selon cette répartition :

Niveau	Filles		Garçons		Total	
1^{ère} Primaire	1	4,16%	3	15%	4	9,10%
2^{ème} Primaire	6	25%	3	15%	9	20,45%
3^{ème} Primaire	5	20,84%	3	15%	8	18,20%
4^{ème} Primaire	0	0%	3	15%	3	6,80%
5^{ème} Primaire	3	12,5%	2	10%	5	11,35%
6^{ème} Primaire	9	37,5%	6	30%	15	34,10%
Total	24	100%	20	100%	44	100%

Méthodologie d'action

- En début d'année, nous organisons une réunion avec les parents des enfants (6 à 12 ans) au cours de laquelle nous leur expliquons le projet pédagogique, la charte et le ROI. En début d'année 2023, nous avons retravaillé la charte avec les enfants
- Pour un meilleur suivi de l'enfant et un engagement de celui-ci, les réinscriptions se font tous les semestres
- Une réunion trimestrielle est organisée avec les parents avant chaque vacances scolaires, à laquelle nous rappelons quelques règles de travail et nous leur remettons les travaux des vacances
- Deux fois par an nous organisons une réunion avec les enfants afin d'évaluer le nouveau fonctionnement de l'EDD
- Nous participons 4 fois par an aux réunions du conseil de participation avec la direction et le corps enseignant de l'établissement scolaire de l'école 10, situé en face de nos locaux
- Globalement, rencontre une à deux fois par an avec les professeurs (selon les difficultés que l'enfant ou le jeune rencontre)
- Globalement, un travail de médiation se poursuit selon le cas et la situation de l'enfant à chaque fois que cela s'avère nécessaire (contacts divers avec les écoles, directions, parents voire

relais vers des acteurs spécialisés tels centre de guidance, P.M.S., médiateurs, assistants sociaux)

- Réunion hebdomadaire de l'équipe pédagogique de l'EDD (organisation et tenue des activités).
- Nous poursuivons notre présence dans le cadre des réunions CCA organisées par l'Accueil Extra-Scolaire de Molenbeek.

L'ATELIER CRÉATIF

L'atelier créatif pour les enfants est destiné à développer la créativité, l'épanouissement, la sociabilité, le sens de l'observation et l'ouverture à l'environnement des enfants âgés de 8 à 13 ans.

Méthodologie :

La méthode de travail à l'Atelier Créatif repose sur un "chantier d'apprentissage" en constante évolution. Les activités sont proposées dans une approche expérimentale et de découverte, en accord avec la curiosité et l'imagination des enfants. L'objectif est de permettre aux enfants d'explorer différentes techniques et outils pour développer leur créativité.

Techniques :

L'atelier créatif propose une diversité d'activités et de techniques, notamment :

Peinture à l'acrylique et à l'aquarelle, écolines

Empreintes avec des éléments naturels et des objets du quotidien

Collage / Découpages

Techniques mixtes, peinture pailletée et en relief

Dessin/autoportrait

Ces techniques permettent aux enfants d'explorer différentes formes, couleurs et textures pour exprimer leur créativité.

Objectifs opérationnels :

Les objectifs de l'Atelier Créatif sont les suivants :

Aménager un carnet d'artiste pour chaque enfant, comme trace personnelle des recherches et approches techniques, à conserver en tant que réservoir d'idées, de formes et de compositions.

Intégrer les techniques apprises dans des compositions disposées sur différents supports.

Réaliser des tableaux sur toile aux techniques mixtes, visant à les exposer à la fin de l'année scolaire.

Ces objectifs visent à développer la créativité et les compétences artistiques des enfants, tout en leur permettant de s'exprimer librement et de partager leur travail avec les autres.

Projets d'activités et d'actions

- Atelier créatif pour les enfants de 8 à 13 ans, tous les mercredis après-midi
- Poursuite des ateliers les lundis et vendredis durant l'horaire de l'EDD
- Atelier cuisine parents/enfants durant les programmes d'activités pour travailler les représentations sur la nourriture, donner accès à des informations pour mieux outiller parents et enfants dans leurs choix futurs alimentaires (constat en lien avec les habitudes alimentaires des jeunes et volonté de travailler avec eux pour instaurer des changements durables) mais aussi pour échanger sur la culture de l'autre
- Ateliers intergénérationnel Parents/ enfants durant l'école de devoirs
- Poursuite de l'Atelier « **l'Ecole en questions** » en soutien à la parentalité, en partenariat avec La ligue des familles
- Tenir compte de la réforme des rythmes scolaires (dont deux semaines d'activités au Carnaval) ; aux vacances de Printemps, nous allierons activités de détente et culturelles, et préparation au CEB pour les plus grands.

>> Quelques exemples d'ateliers:

Ateliers jeux en français pour remédier aux difficultés d'apprentissage et aux lacunes pour les enfants de 4P, 5P et 6P (tels « La boîte à mots »)

Atelier ludothèque:

- Description : jouer et apprendre à jouer différents jeu de table classique.
- Objectifs généraux :
 - o Développer un espace ludique dans lequel les enfants puissent développer
 - o Apprendre à respecter des règles de jeu claires et concises
 - o Apprendre à développer des stratégies individuelles ou de groupe

Atelier Contes avec l'aide d'un intervenant externe pour les 1,2,3,4,5 et 6P

- Un intervenant externe anime régulièrement un atelier conte pour les enfants de primaire au sein de notre école de devoirs. Dans le cadre de cet atelier, nous prévoyons d'organiser une représentation festive en juin pour les parents des enfants de notre EDD

Méthodologie:

L'animateur choisit des contes qui mettent en avant des lieux spécifiques (continents, pays, villes, capitales) et les intègre dans des récits captivants. Après chaque histoire, les enfants sont encouragés à partager leurs observations sur les lieux mentionnés, nous discutons ensemble des cultures, des paysages et des particularités géographiques.

Objectifs de cet atelier:

Pour les enfants:

- Sensibilisation géographique: Cet atelier vise à familiariser les enfants avec la géographie mondiale en utilisant des contes
- Travail de compréhension et de mémorisation: A chaque début de séance, l'animateur demande aux enfants de raconter ce qu'ils ont retenu de l'histoire précédente. Cela renforce leur compréhension et leur mémoire
- Discussion interactive
- Promouvoir la créativité et l'imagination: En écoutant et en participant à ces histoires, les enfants développent leur capacité à exprimer leurs idées et à inventer des histoires
- Renforcer la confiance en soi et la capacité à s'exprimer: La participation à la représentation festive permettra aux enfants de montrer leurs talents, leurs compétences devant un public et la capacité à s'exprimer
- Favoriser les liens familiaux: En invitant les parents à assister à la représentation, nous souhaiterions créer un moment privilégié pour les familles. Les parents pourront partager la fierté de leurs enfants et renforcer leurs liens familiaux
- Valoriser la culture et la tradition: En participant à ces ateliers, les enfants découvrent des histoires variées et enrichissantes
- Développement du langage: Ecouter ces histoires améliore leur vocabulaire et la compréhension
- Stimulation cognitive: Ces ateliers stimulent leur imagination et la réflexion.

Pour les parents:

- Fierté parentale: voir leurs enfants sur scène leur apportera une grande fierté
- Moment de partage: La représentation en juin sera une occasion de partage et un moment spécial en famille
- Découverte de la créativité de leurs enfants.

A noter que cet atelier se réalise en partenariat avec l'asbl Akay Esseboe, par ailleurs en soutien à un projet local de reboisement au Togo.

Atelier écriture Rap pour les 4,5,6P:

Méthodologie :

L'animateur présente et fait écouter aux enfants des exemples de paroles écrites par lui-même. Les enfants analysent la structure, les rimes et les thèmes.

Les enfants travaillent ensemble pour créer leurs propres paroles de rap. Ils explorent différents sujets de société. Ils expriment leurs pensées, émotions et expériences à travers des mots et des rimes. Lors de certains ateliers, des séances d'enregistrement seront prévues.

Objectifs :

- Exploration du Rap comme art itinéraire: cet atelier vise à initier les enfants à l'écriture de paroles de rap. Le rap est un genre musical qui se caractérise par son rythme, sa poésie et son engagement social.
- Ecriture collaborative.

Ce que nous avons observé à travers ces ateliers:

Les enfants montrent une plus grande confiance dans leur capacité à écrire et à s'exprimer. Cela leur permet aussi de découvrir la poésie sous un autre angle.

Atelier comédie musicale pour les 1,2,3

Objectif :

L'histoire de l'école à travers la chanson « Sacré Charlemagne ». La comédie musicale offre aux enfants plus que des moments de divertissement. Cela favorise le développement de compétences artistiques, de confiance en soi, de compétences sociales et de créativité tout en suscitant une préparation aux arts du spectacle. Il s'agit de développer des compétences artistiques par le chant, la danse ou le jeu d'acteur. Les enfants ont l'occasion de cultiver et de perfectionner leurs talents. En se produisant devant un public, ils apprennent à gérer le stress, à gagner en assurance et à s'exprimer de manière convaincante.

Déroulement :

- Séance de mémorisation passive de la chanson à partir du jeu de la chaise musicale
- Séance créative pour travailler comment les enfants occupent leur temps entre la maison et l'école et pour qu'ils prennent conscience de l'importance de l'école
- Séance ligne du temps pour retracer l'histoire de l'école et voir son évolution
- Travail sur le rôle des acteurs
- Costumes
- Présentation.

Rapport moral 2023

Présentation générale

1.1. Mission et objectifs

1.1.1. Missions :

L'Accompagnement Scolaire des 12-21 ans de La Rue ASBL entre dans le cadre des missions des Écoles de Devoirs (EDD) de l'ONE, principalement, « *le développement intellectuel de l'enfant, notamment par l'accompagnement aux apprentissages, à sa scolarité et par l'aide aux devoirs et travaux à domicile* » (ONE ; cfr. décret EDD).

NB: A noter que l'Espace Jeunes de l'association constitue par ailleurs, complémentirement, un dispositif qui reste ouvert à tout jeune du soutien scolaire - à partir cependant de l'âge de 15 ans - qui souhaiterait y participer (dans une approche davantage « citoyenne », qui permet d'autres types d'apprentissages ; cfr. le secteur Espace Jeunes).

1.1.2. Objectifs :

- Offrir un espace calme où éclairer des doutes vis-à-vis de cours préétablis durant la période d'inscription.
- Faciliter l'acquisition de compétences liées à l'étude scolaire : calendrier d'étude, techniques de synthétisation de contenu, procédés pour résoudre des exercices, motivation pour la mémorisation.

1.2. L'équipe pédagogique est composée de :

1.2.1. deux travailleurs salariés:

- un coordinateur temps plein,
- un animateur mi-temps,

1.2.2. huit volontaires (actuellement tous de niveau universitaire), avec une présence médiane hebdomadaire de deux heures trente minutes par volontaire. La plupart ont des capitaux scolaires élevés en sciences « dures ».

1.3. Fonctionnement du dispositif :

1.3.1. Horaires

Le dispositif s'est tenu trois soirées par semaine durant l'année académique dans nos locaux de la rue Ransfort 61, lundi, mardi et jeudi, de 17h30 – 20h.

1.3.2. Organisation

Le projet pédagogique organise le Soutien Scolaire par un système de rendez-vous dans lequel des élèves sont associés avec un volontaire, selon un cours scolaire préétabli par un contrat moral. Il est établi que les volontaires encadrent un maximum de trois enfants par session de 45 minutes ; la présence est obligatoire, une accumulation d'absences sans prévenir les membres de l'équipe pédagogique de La Rue asbl a pour conséquence une relégation de la liste d'inscription.

1.3.3. Flexibilisation

Néanmoins ces rendez-vous à heure fixe furent annulés car ils ne sont que très rarement respectés (au niveau de l'agenda et des contenus) par les élèves, dû, entre autres, aux demandes scolaires variables, mais aussi à d'autres facteurs comme leurs exigences non-scolaires (travail de *care*), ou la fatigue après être dans un établissement scolaire depuis 08h15, et/ou encore le manque de motivation face à l'école.

Nous avons flexibilisé le dispositif tant en ce qui concerne l'inscription qu'en ce qui concerne les actions menées. Nous partons des demandes spécifiques réalisées par les étudiants.

1.3.4. Méthodologie :

1.3.4.1. Inscriptions et présence à l'activité

Les inscriptions se font avec des rendez-vous d'une vingtaine de minutes par enfant-tuteur dans lesquels nous expliquons en détail le projet pédagogique.

Il y a eu 39 inscrits dont 21 garçons et 18 filles. Néanmoins, il faut noter le contraste entre inscrits et présence, dans ce cas le public féminin est majoritaire. D'autre part il faut noter que les garçons ont en général des scolarités plus accidentées et des moyennes plus faibles.

Par les contacts avec les parents des jeunes, nous tentons de sensibiliser et de « responsabiliser » ceux-ci quant à l'importance d'une régularité du jeune (de leur enfant) face au dispositif.

Cette participation nous semble essentielle pour investir les familles dans les trajectoires scolaires de leurs enfants et faire respecter la fréquence de la présence des adolescents. Néanmoins leur présence ne garantit pas leur « réussite » scolaire. Cette réussite dépend aussi de l'engagement individuel et de la maturité du jeune face aux travaux scolaires.

1.3.4.2. Diversité de demandes

De deux à trois volontaires et deux salariés encadrent l'accompagnement scolaire quotidiennement. Les élèves y assistent lorsqu'ils en ressentent le besoin et estiment que le dispositif permet une amélioration scolaire. Les volontaires et les travailleurs salariés prennent en charge un à deux élèves à la fois, par période variable selon la demande spécifique réalisée par l'élève et la quantité de demandes d'explications. Cet accompagnement peut se prolonger selon les personnes ou selon le type de travail à réaliser.

1.3.4.3. Évaluation de la scolarité de chaque élève

À chaque bulletin une co-évaluation s'effectue avec les familles, les jeunes et les travailleurs co-crédant de nouvelles demandes en fonctions des échecs/réussites spécifiques de chaque élève.

Dans ce contexte, des prises de contact avec les familles et les enseignants sont entamées avec l'accord préalable de l'élève.

1.3.4.4. Diversité de didactiques

L'acte pédagogique se base sur du « bricolage » didactique, c'est-à-dire que les acteurs.trices (travailleurs, volontaires et élèves) du dispositif mettent en place des stratégies en fonction des demandes (en général urgentes) des élèves et des prédispositions et des ressources cognitives des élèves et des intervenants. Pendant les situations pédagogiques tête-à-tête encadrants-élèves, les intervenants proposent des

méthodologies d'apprentissages selon les contenus et leurs prédispositions pédagogiques respectives et ils invitent les élèves à organiser leurs travaux scolaires hors école, au sein et en dehors du dispositif.

1.3.4.5.Évaluation du dispositif d'accompagnement

Nous invitons les élèves à répondre aux questions d'un questionnaire anonymisé afin d'évaluer le fonctionnement du dispositif.

Des réunions (trois) annuelles sont réalisées avec les volontaires pour évaluer le fonctionnement du dispositif et des cas précis.

Résultats et réflexions

Nous observons que tous les élèves n'ont pas les compétences pour « traduire » les cadres didactiques proposés par les volontaires et les travailleurs salariés, lesquels ne disposent pas des (pré)dispositions didactiques auxquelles les élèves sont confrontés lors de leur scolarisation. Un décalage se produit ainsi entre élèves ayant les compétences scolaires pour capitaliser leur participation au dispositif, et les autres, pour qui ce genre de dispositif est pensé. Les élèves soulignent parfois les écarts entre cadres didactiques différents, ce qui ne facilite pas la compréhension des explications données face aux matières et exercices.

Les inscrits à l'activité le moins en difficulté scolaire sont ceux qui capitalisent le mieux l'accompagnement offert par l'asbl, montrant de meilleures moyennes depuis leur participation au dispositif. Ceci bien sûr nous interpelle car ce sont ceux le plus en difficulté qui devraient le plus progresser. Ceci fait paraître les limites du dispositif.

Les financements ne permettent pas l'engagement de pédagogues professionnels ayant des compétences idoines pour les élèves accumulant des difficultés d'apprentissages et les non-acquis. Sans compter que nous sommes tributaires d'une série de facteurs extérieurs sur lesquels nous n'avons pas d'emprise directe : le taux de décrochage scolaire, la qualité de l'enseignement avec son lot de dysfonctionnements (type de pédagogie, renforcement d'inégalités, absence et démotivation de professeurs,...), difficultés familiales et autres dans la situation des jeunes etc.

■ Les atouts

- Un soutien scolaire ancré dans une demande individuelle des adolescent.es.
- Un dispositif créé à la demande du public.
- Soutien offert par des personnes qui dominent les matières scolaires.
- Une équipe de volontaires engagés « sociopolitiquement » dans le tutorat scolaire des classes populaires.
- Une structure ancrée historiquement dans le quartier avec des liens durables tissés avec des familles qui participent à différentes activités que propose l'ASBL dont synergie/complémentarité potentielles avec d'autres secteurs d'activités de l'association permettant une approche globale des personnes (notamment atelier d'éducation permanente « l'Ecole en questions » ouvert aux parents ; Espace Jeunes ; secteur Logement ; secteur Alphabétisation ; EDD des enfants ; activités de citoyenneté diverses et de cohésion sociale ; dynamique de quartier...).
- Structure dont le projet transversal est d'être en soutien aux personnes avec la volonté de les outiller, renforcer leur potentiel (« capacitation ») plutôt que de faire à leur place (responsabiliser plutôt que de l'« assistanat »)

- Un cadre autre que celui général des établissements scolaires (notamment attention bienveillante portée au jeune).

- Les points faibles et/ou obstacles à la pleine réalisation des objectifs

Manque de formation des salariés (pas de formation de « pédagogue » en tant que tel à la base).

Manque de didactique des bénévoles et des salariés (idem).

Élèves souffrant l'absentéisme des enseignants (taux record) de leurs établissements scolaires.

Naturalisations de leurs propres absences à l'école.

Volontaires qui ne comprennent pas pourquoi le niveau des adolescents est si bas et inégal selon les établissements et les communes dans lesquels les enfants sont scolarisés. Le niveau des savoirs et des compétences scolaires des élèves scolarisés dans la commune révèle globalement un décalage parfois important (niveau inférieur) avec ceux qui sont scolarisés dans d'autres communes.

Nous avons du mal à trouver les mécanismes permettant de créer une stabilité dans la fréquentation des élèves en particulier ceux avec les moins « bons » bulletins (malgré notamment nos rappels téléphoniques réguliers).

Quelques jeunes sont primo-arrivants et dominent très peu la langue d'apprentissage.

De nombreux élèves possèdent des retards d'apprentissages difficilement surmontables dans le contexte du dispositif ; nous sommes limités : certains ne comprennent pas le principe de la division et de la multiplication, sont illettrés ou ont un niveau de compréhension à la lecture qui ne permet pas un travail en autonomie (incompréhension des consignes, non-usage de ressources écrites). Pour ces jeunes-là, le dispositif accumule de la fatigue et un manque de confiance dans leurs compétences cognitives.

PERSPECTIVES ET PROGRAMMATION

Les jeunes en « réussite » scolaire avant le passage par le dispositif, augmentent leur moyenne grâce au dispositif. Ceux-ci constituent souvent l'élève « idéal » type (assiduité, questions plus ou moins précises, cahiers en ordre, sans « trop de lacunes », fréquents dans leur taux de présence). Pour ceux qui sont le plus en difficulté, tenant compte des lacunes importantes dans leurs acquis, du cadre du dispositif et des moyens à disposition, il reste difficile d'apporter une aide réellement efficace, ceci malgré le soutien apporté, malgré l'engagement des encadrants et toute leur bonne volonté, malgré les connaissances dont disposent les bénévoles dans les matières au sein desquelles les jeunes sont en difficultés (mathématiques, sciences, langues,...).

Les compétences de l'équipe encadrante ne comblent pas suffisamment les besoins des élèves. L'équipe de bénévoles notamment ne remplit pas l'entièreté des besoins des élèves ayant le plus de « lacunes ».

Les élèves qui passent des classes de « relégation » vers le professionnel ne participent pas réellement à l'activité, même s'ils s'y inscrivent en début d'année.

Il est important d'évaluer le dispositif de la part des jeunes et des bénévoles au-delà des aspects quantitatifs. Ce dispositif remplit-il les attentes des jeunes ? Et celle des bénévoles ? Notamment en lien avec la question de l'enjeu des (in)égalités d'apprentissage.

- Globalement, il est essentiel de penser des dispositifs efficaces de soutien au public des adolescent.es et jeunes adultes (notamment il y a peu de dispositifs de soutien scolaire spécifiquement pour les adolescent.es) mais ceci demande des moyens conséquents (afin notamment de recruter un personnel encadrant suffisamment compétent en particulier en matière de pédagogie pour ce qui concerne l'accompagnement scolaire). Ceci demande aussi une réflexion globale afin d'agir en amont des difficultés et des facteurs divers pouvant mener au décrochage scolaire (notamment qualité de l'enseignement dès le plus jeune âge, notamment à Molenbeek). Ceci demande une réflexion spécifique en lien avec le décrochage et l'échec scolaires. Des complémentarités seraient sans doute à travailler davantage avec des acteurs extérieurs au dispositif, ce qui demande également des moyens appropriés (ressources humaines, temps consacré ; complémentarité avec le monde scolaire, centres de guidance et de santé mentale pour jeunes et leurs familles,...). Il faut aussi des dispositifs appropriés pour le public des primo-arrivants.
- Besoin de salariés mieux formés (et donc budget adapté) pour produire et reproduire un projet pédagogique, avec une formation en harmonie avec les défis pédagogiques qu'exigent la situation de l'éducation belge en générale, dans ce quartier précarisé et pendant cette phase post-COVID.
- Renforcer la diffusion de l'information de l'existence dispositif dans le quartier, notamment auprès d'un public de plus de 15 ans, qui a diminué après la période COVID
- En 2023, une sortie fut organisée à la demande des 12-14 ans, dans une demande de création d'un espace récréatif pour cette tranche d'âge. Il s'agirait de créer un espace extra-scolaire supplémentaire pour rassembler les adolescent.es de moins de 15 ans (âge minimum requis pour participer à l'Espace Jeunes de La Rue), mais ce qui demanderait également des moyens supplémentaires.
- Périodes de vacances : à demande de nombreux jeunes, un dispositif est préparé pour les congés avant les sessions d'examens. Pour les vacances de printemps 2024 notamment, une semaine de révision sera prévue pour les préparer aux examens externes de fin d'année.
- Contact avec les établissements scolaires : un contact direct avec les « titulaires » des élèves doit être envisagé pour faciliter le ciblage des difficultés des élèves et la mise en place de stratégies didactiques efficaces. Ce lien avec les écoles des élèves est inscrit dans le projet pédagogique, néanmoins, ce processus de prise de contact doit se travailler. Le contact avec les écoles se travaillera davantage en 2024 dans les cas où un élève formule une demande allant dans ce sens, ou bien, si l'un des travailleurs salariés en voit le besoin, tout en accord avec le jeune concerné.
- Nous sommes actuellement à la recherche de volontaires disposant d'une réelle expérience dans le système éducatif belge francophone, non pour encadrer directement les jeunes à l'activité, mais pour mener un dialogue pédagogique et didactique avec les travailleurs salariés et les volontaires de l'équipe de l'activité.
- Le mercredi de 16H30 à 18h30 est à présent ajouté hebdomadairement (2024), pour la préparation des CE1D et pour les élèves ayant des difficultés en français.

A. Mission(s) principale(s) - objectif(s)

L'objectif principal de nos missions dans le cadre de l'alphabétisation demeure l'apprentissage de la langue française tant au niveau de l'oral, l'écrit et de la lecture. Celui-ci permet à notre public d'atteindre une autonomie dans sa vie au quotidien. Cela donne la possibilité de :

- Développer une prise de conscience et une connaissance critique des réalités de la société.
- Promouvoir la confiance en soi et le développement de la personne.
- Stimuler une participation active et amener les personnes à s'approprier des savoirs et acquérir des compétences qui les rendent aptes à prendre une place active dans la vie sociale, économique et culturelle.

Nos activités d'alphabétisation sont développées au cours d'une année académique dont le premier trimestre commence généralement en septembre. Mais après plusieurs années d'expérience, nous avons remarqué que septembre est le mois où les personnes font le tour des associations pour trouver un projet qui pourrait répondre à leurs attentes. Suite à ce constat, nous avons profité pendant cette période où les personnes passent d'une institution à une autre pour prendre le temps de passer des tests de positionnement afin de compléter nos classes pour pouvoir démarrer les cours avec des groupes plus ou moins stables et commencer nos activités en octobre.

C'est donc en octobre 2023 que les cours ont repris normalement. Dès la rentrée, nous avons senti des craintes du public face aux changements liés à la digitalisation. Nous avons très vite planifié nos animations, comme l'année dernière, en fonction des préoccupations exprimées par les participants et des besoins constatés afin de mieux les aider.

Nos trois groupes se sont maintenus : 2 groupes mixtes dont un de niveau alpha débutant et l'autre avancé de niveau alpha 2/FLE 1. Le 3^{ème} groupe alpha est constitué uniquement de dames. C'est toujours suite à cette diversité de notre public que nous développons chaque année des projets adaptés selon les attentes et besoins de nos candidats.

B. Activités et actions menées en 2023

1. Détails de l'offre de cours :

Janvier – décembre 2023				
Groupe des femmes entre 30 et 76 ans				
12 femmes		Horaire des ateliers		
<i>D'origine marocaine</i>	11	Lundi	61, Ransfort	10h00-12h30
<i>D'origine syrienne</i>	1	Mardi	61, Ransfort	10h00-12h30

Groupe mixte 1 : niveau débutant entre 26 et 70 ans						
10 participants				Horaire de cours et ateliers		
Femmes		Hommes		Lundi	61, Ransfort	9h30 – 12h30
Maroc	5	3		Mardi	61, Ransfort	9h30 – 12h30
R. dominicaine	2	0		Mercredi	1, Colonne	9h30 – 12h30
Groupe mixte 2 : Alpha 3 & FLE de base						
16 participants				Horaire de cours et ateliers		
Femmes		Hommes	Orientés	Lundi	1, Colonne	9h30 – 12h30
Mali	1	0	0			
Guinée	2	0	2	Mardi	1, Colonne	9h30 – 12h15
Niger	1					
Maroc	5	6	2	Mercredi <i>(Projet d'éducation permanente « Le journal intime comme outil de renforcement des apprentissages »)</i>	1, Colonne)	9h30-11h30
Ghana	1	0	0	Jeudi <i>(Projet d'éducation permanente « Habiter Molenbeek »)</i>	1, Colonne	10h00 – 12h00
				Vendredi	1, Colonne	9h00 – 12h00

2. Les différents groupes

Les personnes qui s'inscrivent à nos cours ne viennent pas tous avec les mêmes demandes. Beaucoup ont en tête que les activités sont uniquement liées à la lecture et l'écriture. Dès que nous proposons autre chose, ils ne comprennent pas toujours le sens et risquent de se décourager en se pensant que c'est une

perte de temps. C'est ainsi que les activités que nous proposons doivent avoir du sens et être en lien direct avec leurs besoins. Répondre aux besoins des personnes c'est de faire de l'alphabétisation une formation accueillante en travaillant une relation de confiance à travers laquelle, en tant qu'adulte, l'apprenant se sent partenaire. Ce sont donc les préoccupations de nos candidats qui nous poussent à travailler les enjeux, à se questionner sur les pistes à exploiter pour répondre à des besoins constatés. Disons que les enjeux sont énormes : c'est le cas du projet sur la gentrification qui a commencé par des visites du quartier et la réalisation de poupées en textiles pour donner du sens à nos ateliers, en lien direct avec le vécu des apprenant.es.

La poursuite des projets « Habiter Molenbeek » et « Benconen on Beldavia » en particulier ont été au centre des activités durant l'année.

Nous avons en effet poursuivi notre projet « Habiter Molenbeek » (amorcé en 2021) et finalisé notre projet « Benconen on Beldavia » (également amorcé en 2022). Ces deux projets ont en commun de traiter notamment de la problématique du Logement ; ceci n'est évidemment pas un hasard mais lié au vécu des apprenant.es qui régulièrement expriment des difficultés vécues en la matière.

Par ailleurs, fin de l'année civile (novembre), nous avons amorcé un nouveau projet, soutenu dans le cadre de l'appel à projets Alpha Culture : « Le journal intime comme outil de renforcement des apprentissages en alphabétisation ».

A noter qu'une collaboration entre La Rue et l'asbl l'Arc a permis de bénéficier de la contribution d'une « informaticienne publique » à raison d'une séance hebdomadaire de 3 heures dans notre local du rez 16 Ransfort à partir d'avril. Celle-ci a pu apporter une aide notamment à nos apprenant.es demandeurs d'une aide technique face à la numérisation galopante et pour faire face à la fracture numérique.

a) Le groupe des dames

C'est la même collègue bénévole, une institutrice de l'enseignement primaire à la retraite, Berthe Kilo, qui a continué à encadrer les dames depuis la rentrée. Les cours ont eu lieu au 61, rue Ransfort à raison de 2 fois par semaine de janvier à juin 2023, le groupe était constitué de 12 dames et les cours se sont donnés 2 fois par semaine.

Puisque les participantes sont toutes débutantes, la méthodologie active a été la plus utilisée pour les amener à travailler des structures de courtes phrases exploitées à partir des situations réelles.

Comme ces dames sont d'un certain âge, il a été nécessaire de respecter leur vitesse d'apprentissage et cela nous a demandé de travailler en sous-groupes selon le niveau et le rythme d'avancement de chacune. La méthode syllabique a aussi été exploitée pour celles qui n'ont pas pu décoller. La formatrice a réadapté sa méthodologie grâce à quelques formations qu'elle a suivies, formations organisées par Lire & Ecrire. C'est ainsi qu'elle a fait le choix, en ce début du trimestre, de travailler sur un texte de base ou texte de référence « La famille de Omar » qu'elle a exploité durant toute la période de l'année. Cette méthodologie est une partie de la MLE qui se traduit par « Du sens au signe, du signe au sens ».

Et, toujours pour faire participer l'ensemble des membres du groupe, la formatrice a utilisé beaucoup de supports audio tels que des planches d'observation, des cassettes et des CD afin d'enrichir le vocabulaire de la vie quotidienne.

b) Le Groupe mixte 1 : niveau débutant

Action menée : Le projet "Benconen on Beldavia"

Le projet « **Benconen on Beldavia** » (*Bienvenue en Beldavie*) s'est poursuivi dans le cadre du partenariat avec un collectif d'artistes engagés (le collectif Quizaz) qui a permis de récolter des témoignages auprès des apprenant.es, ces derniers inspirant l'écriture du scénario de l'expérience immersive « Benconen on Beldavia » >> [voir https://www.quizas.org/benconen-on-beldavia1/](https://www.quizas.org/benconen-on-beldavia1/)

Ce projet a été mené de janvier à juin 2023 à raison d'une séance de 3 heures par semaine par le deuxième groupe débutant en lecture et écriture.

Le groupe a poursuivi les animations sous forme d'ateliers afin d'ajuster le parcours d'un voyage qui a pu transporter les visiteurs dans une version fictive d'un pays imaginé avec les apprenants.

Le résultat de cette expérience immersive a ainsi consisté en un voyage sensoriel et interactif à travers les différentes étapes de la migration forcée pour sensibiliser les visiteurs aux difficultés rencontrées par les migrants et réfugiés.

Ce parcours imaginaire a fait en sorte que l'expérience soit accessible, immersive, innovante et engagée dans le but de sensibiliser le public aux réalités rencontrées par les migrants.

La mise en scène a notamment permis de mettre en lumière les problèmes liés à la recherche d'un logement, à l'obtention de papiers d'identité, à l'accès aux services sociaux et à l'isolement social : mal logement, gentrification, barrière linguistique et culturelle, fracture numérique, guichets fermés, isolement, méconnaissance de ses droits et peur de les revendiquer, difficultés liées au genre ont constitué autant de thématiques exprimées par les apprenants partenaires de ce projet et qui sont abordées à travers l'expérience immersive. Le résultat final a pu être présenté et expérimenté à la Maison des Cultures et de la Cohésion Sociale de Molenbeek du 6 au 11 juin 2023 dans le cadre du Festival Arts et Alpha. Ce parcours interactif a reçu la visite de nombreux visiteurs, habitants, associations, apprenants et acteurs divers, dont la Bourgmestre de Molenbeek et la Secrétaire d'Etat à l'Asile et la Migration Nicole de Moor (qui ont elles-mêmes expérimenté le parcours). >> [voir https://www.lavenir.net/regions/bruxelles/molenbeek-saint-jean/2023/06/10/nicole-de-moor-et-catherine-moureaux-reunies-pour-une-exposition-sur-le-parcours-migratoire-7QTTLT6HR5ABZBN5QECTNPUHCE/](https://www.lavenir.net/regions/bruxelles/molenbeek-saint-jean/2023/06/10/nicole-de-moor-et-catherine-moureaux-reunies-pour-une-exposition-sur-le-parcours-migratoire-7QTTLT6HR5ABZBN5QECTNPUHCE/)

b) Groupe mixte 2 –Alpha 3 & FLE de base

Activités et actions principales menées

En septembre 2023, la reprise des activités s'est faite toujours au n°1, rue de la Colonne pour l'accueil et les tests de positionnement afin d'orienter les candidat.es vers des associations ayant des places disponibles. A La Rue, les évaluations sommatives de juin 2023 ont permis d'orienter des personnes ayant un profil beaucoup plus jeune vers Proforal, spécialement pour des cours de FLE et d'autres vers des formations qualifiantes telle que celle proposée par le Piment où l'on forme des « Technicien/nes de surface ».

Ces places disponibles ont vite été comblées par un homme et 2 dames.

Le tableau ci-dessus détermine le nombre de personnes inscrites pour l'année 2023-2024.

Comme les participant.es de ce groupe ont un niveau susceptible de pouvoir communiquer tant oralement que par écrit, il a été plus apte de poursuivre le projet « Habiter Molenbeek » encadré par Jacqueline Michaux, chercheuse anthropologue au Service Recherches de Lire & Écrire Bruxelles (également membre effective de La Rue).

Par la même occasion et suite à un nouvel appel à projets Alpha culture, les mêmes candidats ont été impliqués dans un nouveau projet « Le journal intime comme outil de renforcement des apprentissages » encadré avec Marina Lopez, artiste plasticienne et illustratrice, diplômée en arts visuels. Notons que ceux actions ont été développées en 2023 dans ce 2^{ème} groupe mixte :

- a) Le projet d'élaboration d'un livre sur la gentrification dans le Molenbeek historique (suite du projet « **Habiter Molenbeek – textiles en lutte pour le droit au Logement** »)

L'un des groupes d'alphabétisation plus avancé en lecture et écriture a poursuivi des animations toujours sous forme d'ateliers, de janvier à juin 2023 à raison d'une séance de 2 heures par semaine, afin notamment de réaliser un projet de rédaction d'un livre reprenant les principaux résultats de la recherche-action participative sur la gentrification du Molenbeek historique : voir l'article à paraître dans la Gazette de La Rue en mai 2024

<https://www.larueasbl.be/wp-content/uploads/2024/05/Gazette-mai-2024-vf.pdf>

et <https://artsetalpha.be/textiles-en-lutte-pour-le-droit-au-logement-dupliquer/>

En 2023 le groupe a amorcé l'action « Poupées en lutte pour le droit au logement » en collaboration avec Jacqueline qui a ensuite poursuivi cette démarche/action dans d'autres groupes d'alphabétisation de la région : ce sont ainsi des centaines de participant·es en alphabétisation d'associations bruxelloises qui ont confectionné des poupées exprimant leur colère face au mal-logement (chaque poupée étant porteuse d'une situation vécue ou revendication). Placées sur des calicots, ces poupées (plus de 600 au total) ont manifesté lors de la Journée européenne d'actions pour le droit au logement (26 mars 2023) et lors de la Journée des quartiers populaires, à proximité de la Gare de l'Ouest (27 mai 2023), événement dont La Rue a été partenaire (voir le secteur DLI).

Le travail réalisé avec le groupe a été présenté au Festival Arts et Alpha 2023 à la Maison de la Culture et de la Cohésion sociale de Molenbeek en juin 2023, l'exposition a reçu de nombreux visiteurs dont de nombreux groupes d'apprenant·es en alphabétisation.

L'objectif général de la recherche-action est de renforcer la capacité et la puissance d'agir des participants face aux problèmes de logement et tous les changements qui se passent dans leur quartier de telle sorte qu'ils puissent exprimer leurs demandes et avancer dans leur résolution. Cet objectif se décline alors en plusieurs types d'activités :

- activités liées aux objectifs pédagogiques langagiers :

- coconstruction de nouveaux apprentissages langagiers d'expression et de compréhension orales et écrites : vocabulaire, communication courante (présentation de soi, expressions de la vie courante, compréhension des consignes, etc.), prépositions de lieu, "il y a", "c'est, ce sont", affirmatif/négatif, temps verbal, genre, nombre, etc. Construction de textes de références.

- activités liées aux objectifs de production de savoirs :

- production de savoirs concernant les acteurs du logement, la "crise" du logement à Bruxelles, des aspects techniques, sociaux, etc.

b) « Le journal intime comme outil de renforcement des apprentissages en alphabétisation » : en partenariat avec l'artiste Marina Lopez (par ailleurs co-encadrante des Ateliers créatifs de La Rue), ce projet amorcé fin de l'année civile est soutenu notamment dans le cadre de l'appel à projets Alpha Culture (il se poursuivra pour une production finale qui sera présentée au public).

Les ateliers menés ont lieu durant 2 heures chaque semaine. La thématique est en lien avec l'environnement des participant·es, abordant leur environnement local, national et même international avec comme préoccupation le développement durable.

Le projet consiste à créer un journal intime, avec textes et images inspirés des expériences quotidiennes, comme outil pour s'exprimer et avancer dans la compréhension de la langue française. Il s'agit de familiariser les apprenant·es avec l'habitude du langage écrit et graphique à l'aide de la conception de son journal intime, en se servant du catalogue personnel d'émotions, de sentiments, de souvenirs, ainsi que l'observation de son environnement extérieur. Pour cela nous avons recours au dispositif

d'expression artistique, avec une méthodologie ludique et participative dans une ambiance conviviale, empathique et détendue.

Les participant.es apprennent ainsi à rédiger des mots, des phrases, des textes en relation à leurs expériences propres. Les ateliers menés favorisent la communication orale, par les échanges entre participant.es et lors des sorties et visites menés dans le cadre du projet (visites aux Magasin Oxfam, libraires de seconde main, Les Petits Riens, magasins spécialisés en coupons et chutes de tissus ; exploration de techniques artistiques et textiles avec récupération de textiles dans une démarche de Zéro déchet).

Du point de vue pédagogique, le projet permet une mise en place d'un contexte d'apprentissage complémentaire (social, artistique, créatif, numérique) visant à favoriser les compétences langagières des participants. Ce travail aide les participants à favoriser la communication orale par des échanges entre les paires et lors des sorties et visites.

Du point de vue artistique, les apprenants sont encouragés à prendre l'habitude d'écrire des textes en rapport avec leurs propres expériences, comme source de nouvelles formes de communication pour progresser dans l'apprentissage et la pratique de la langue française.

Suite au travail réalisé avec les apprenant.es, une exposition-présentation des travaux individuels dont une fresque fruit du travail collectif sera présentée au public à La Fonderie en juin 2024.

Programmation 2024

Nous poursuivrons nos séances info sur le monoxyde de carbone, la participation à des journées de l'énergie, la gestion du chauffage, en collaborations avec nos collègues du secteur logement et conseil en rénovation.

Nous poursuivrons le projet de Journal intime, en lien notamment avec le recyclage textile sous la thématique « Zéro déchet » pour une présentation publique en juin.

Le projet d'élaboration d'un livre sur la gentrification dans le Molenbeek historique (Suite du projet « Habiter Molenbeek ») se terminera par une présentation à la Maison des Cultures et de la Cohésions Sociale de Molenbeek dans le cadre de l'« Immense Festival ».

Par ailleurs 2024 sera une année électorale. Il est très important de préparer notre public en leur donnant des informations afin de les aider à comprendre les enjeux de ces élections et comment s'y prendre face à cela. Les différents outils que nous emprunterons au centre de documentation de l'asbl Cultures et Santé nous y aideront.

Nous poursuivons toujours et encore le partenariat avec Lire et Ecrire avec « Les jeudis du cinéma ». Une visite à la RTBF sera l'objet d'un travail d'éducation aux médias. Ces sorties dont nous préparerons l'avant, le pendant et l'après activité, donneront du sens aux séances d'animations liées à l'éducation aux médias et constitueront un moyen par lequel les participants pourront saisir de manière critique la nature, les techniques ainsi que les impacts des messages produits par les médias notamment en période électorale.

I. Objectifs et activités menées

L'Espace jeunes a poursuivi les objectifs des années précédentes, à savoir :

- Développer la créativité, l'expression et l'esprit critique des participant.es
- Développer sa confiance en soi et ses capacités d'apprentissage
- Favoriser l'ouverture, l'empathie, l'autogestion, et le respect
- Favoriser et ouvrir aux réflexions « citoyennes » et l'engagement.

Les jeunes ont continué à se rencontrer les mercredis après-midis et les vendredis soirs.

En 2023, la coordinatrice du programme PCI a été absente durant plusieurs mois, ce qui a déforcé la cellule et les projets en cours. Néanmoins, les activités ponctuelles ont continué afin de maintenir la cohésion du groupe : des jeux coopératifs, pièces de théâtre, des ateliers sur les réseaux sociaux, des soirées jeux de société,... ces activités ont été corrélées avec des activités solidaires. Plusieurs distributions de colis alimentaires ont été organisées en partenariat avec le restaurant « Let's go ». Une journée à Blankenberge a également été organisée dans le courant du mois de mai. Une sortie qui a permis de renforcer la dynamique de groupe.

Nous avons poursuivi les questionnements sociétaux initiés par les jeunes et/ou proposés par les animateur.ices. Plusieurs activités « marquantes » sont à relever :

En janvier, nous avons organisé une journée à Liège où nous nous sommes rendus à la Cité Miroir afin de visiter l'exposition « Révolution Rap », mettant en exergue le pouvoir du rap comme outil de contestation sociale et politique : une visite guidée notamment par l'asbl CEC (Coopération, éducation, culture) qui a permis d'inscrire le rap comme outil de résilience et de résistance, au-delà de sa dimension artistique. Cette activité s'inscrit dans la continuité des projets initiés en 2023 au cours desquels les jeunes ont réalisé une vidéo sur le rap, en partenariat avec Molenzine. A leur initiative, nous avons notamment rencontrés UDEYFA, rappeur molenbeekois¹, pour la réalisation d'une interview filmée. L'occasion d'interroger l'écriture comme acte de résistance. Un sujet qui a suscité l'intérêt de plusieurs jeunes du groupe, eux-mêmes intéressés par le rap ou impliqués dans un travail d'écriture. Ces activités sont venues élargir le regard qu'ils portaient sur le rap et interroger leurs pratiques d'écoute et d'écriture.

Les actions solidaires menées avec les jeunes connaissent un engouement significatif au sein de l'Espace Jeunes. Ces activités permettent en effet de mettre l'accent sur l'empathie et l'engagement des jeunes autour de projets qui les interpellent.

En septembre, l'animatrice PCI est revenue de son « congé » de maternité : après les congés scolaires, il a fallu remobiliser les jeunes autour de thématiques, projets, et activités concrètes. Au travers différentes activités, nous avons abordé à nouveau différentes thématiques sociétales : la question du genre a été ré-abordée lors d'une activité skateboard en mixité choisie. Une activité organisée par l'asbl Periferia. L'occasion de réintroduire des débats autour de la question de l'occupation de l'Espace public. Une activité en parallèle avec les garçons du groupe s'est tenue, afin que l'entièreté du groupe puisse s'écouter et prendre part au débat.

¹ <https://molenzine.be/udeyfa-rappeur-conscient/>

Nous avons réinvesti les espaces culturels en assistant notamment à plusieurs représentations théâtrales dont notamment « *Les monologues de Gaza* » le 13 octobre. Mis au programme bien avant les événements du 7 octobre, ce fut l'occasion de décortiquer l'actualité sur le sujet : les fake news, la désinformation et la recontextualisation historique de la colonisation. Afin de retracer l'historicité des événements, nous avons invité une militante de la cause palestinienne à partager ses connaissances sur le sujet. Une manière également d'introduire la thématique auprès des jeunes avant la représentation. Très touchés par la pièce (sensée initialement se faire en duplex avec Gaza), nous avons trouvé pertinent d'organiser un débriefing pour discuter de la réception de la pièce avec les jeunes. De manière plus globale, l'éducation aux médias reste un enjeu important au sein du groupe. Baignés dans un flot d'images et d'informations, il est parfois complexe pour les jeunes (et les moins jeunes) de faire la part des choses entre fake-news, complotisme et désinformation. Aborder les questions d'actualité au travers d'œuvres artistiques et culturelles permet de prendre du recul et du temps pour décortiquer les mécanismes médiatiques en cours. Les échanges que nous avons avec les jeunes au sujet de l'actualité nous encouragent à poursuivre un travail de critique médiatique, absolument nécessaire pour s'accaparer les thématiques sociétales qui les questionnent et les concernent. Dans cette perspective, nous avons pu assister à la représentation de la pièce « *Wireless poeple* », une pièce qui propose *une traversée éclair, rythmique et ludique de différentes situations et sensations vécues sur les réseaux sociaux d'aujourd'hui : instagram, tiktok, twitter, facebook, youtube, etc.* Une activité culturelle de plus pour questionner les pratiques et les usages des réseaux sociaux et questionner le monde médiatique utilisé par les jeunes.

Au-delà des activités, 2023 fut également l'occasion de penser le réaménagement des espaces pour permettre un lieu plus convivial pour l'accueil des jeunes. Des fauteuils ont été installés et un rangement général a été initié. Les jeunes ont inauguré l'espace en proposant une soirée pop-corn-canap. Une réflexion est toujours en cours sur l'aménagement des espaces : faire en sorte que le public s'y sente bien afin de pérenniser la participation aux activités ou simplement penser un espace où les jeunes peuvent s'y retrouver pour passer du temps entre eux.

Nous avons également poursuivi le travail d'expression mené avec les jeunes les années précédentes. A leur demande, une initiation théâtre a été organisée en partenariat avec le théâtre Ras El Hanout. Une activité centrée sur l'expression orale et corporelle introduisant l'idée que le théâtre est à portée de tous. Une manière aussi, de renforcer la confiance en soi des jeunes. Cette initiation fut une entrée en matière intéressante pour appréhender les codes et techniques théâtrales. Au travers une série d'exercices, l'animatrice de Ras El Hanout a favorisé la mise en place d'un espace d'expression permettant l'échange, la discussion et la cohésion.

II. Méthodologie d'action :

L'axe principal en ce qui concerne la méthodologie, est d'ancrer encore et toujours les projets et animations autour de la participation du public. Nous concertons sans cesse les jeunes sur leurs envies, intérêts et besoins. Nous pensons cependant qu'il est nécessaire d'être dans la proposition afin de permettre aux jeunes de découvrir des thématiques ou des pratiques qu'ils ne connaissent pas. L'idée étant de pouvoir ouvrir des portes à différentes connaissances et expériences. Ce fut le cas par exemple au travers les projets vidéos : les jeunes ont pris goût à l'apprentissage technique et ont pris leur autonomie sur d'autres projets grâce à l'Espace jeunes. A la suite des partenariats avec Molenzine, ils sont retournés en tournage en dehors de l'Espace Jeunes.

Un des objectifs de l'Espace jeunes est d'aiguiser le sens critique et avancer avec les jeunes sur des questionnements et réflexions qu'ils ont sur la société. Comme les années précédentes, nous utilisons les représentations culturelles ou encore des moyens numériques ludiques ou pédagogiques pour aborder les questions d'actualité et de société. Ce fut le cas, par exemple, pour l'activité skateboard, qui nous a permis d'aborder les questions de genre et d'espace public. Ces activités ne sont en effet pas anodines, elles constituent des prétextes afin d'aborder les thématiques qui les préoccupent et les entourent.

Les permanences

Les jeunes sont parfois confrontés à des situations familiales, économiques, sociales ou scolaires compliquées. Afin de les soutenir dans leurs questionnements et leurs démarches administratives, nous avons réalisé des permanences les mercredis après-midi (14h-16h) pour les accompagner au mieux dans leur démarche (rédaction de CV, mise à disposition d'un ordinateur, contact avec des avocats, orientation scolaire, ...). Bien que concentrées sur des RDV ponctuels, ces permanences ont, en 2023, pris davantage d'ampleur. En effet, le suivi de certaines situations a nécessité un investissement plus conséquent en termes de temps, de méthodologie, et de suivi. On remarque que globalement, ces permanences permettent de créer un lien de confiance entre les animateur.ices et les jeunes.

Faute de ressources humaines pour l'année 2023, les jeunes n'ont pu se mobiliser autour de projets d'envergure plus larges tel qu'il avait été le cas lors du voyage en Grèce l'année précédente. De ce fait, le groupe s'est quelque peu disloqué. Par ailleurs, les jeunes ayant poursuivi leur parcours de vie, certains ont entamé des études, d'autres travaillent. Ces changements se répercutent nécessairement sur leur implication puisqu'ils ont désormais d'autres responsabilités et surtout, un agenda qui n'est plus calqué sur les horaires scolaires. Un des enjeux de cette année 2024 est de ressouder le groupe existant mais aussi et surtout d'élargir le groupe à d'autres jeunes. Pour ce faire, un nouveau flyer a été imprimé. Flyer que nous pensons distribuer dans le quartier. Des collaborations avec le soutien scolaire sont également envisagées.

Actuellement, le groupe se compose de jeunes présents à La Rue depuis plusieurs années. Des jeunes, qui sont d'abord passés par l'école des devoirs, le soutien scolaire, et qui ont ensuite intégré l'Espace jeunes. Les derniers jeunes ayant intégré le groupe sont des jeunes ayant pris connaissance de l'Espace jeunes via le bouche à oreille. Accueillir des jeunes extérieurs à l'asbl impulse de nouvelles dynamiques au sein du groupe : de nouvelles envies, d'autres intérêts et expériences. C'est cependant un réel challenge de parvenir à intégrer de nouvelles personnes dans un groupe très soudé.

Nous souhaitons continuer à ouvrir l'Espace jeunes en 2024. D'une part nous pensons travailler à une meilleure communication et surtout à une meilleure dissémination de nos activités. Il s'agira notamment de communiquer sur des activités bien précises (exemple : un stage) afin de permettre à de nouveaux jeunes d'intégrer l'asbl au travers leur participation à ces activités. Nous souhaitons systématiser la distribution de flyers et occuper davantage l'espace public afin de toucher d'autres jeunes du quartier.

Programmation 2024

Au cours de l'année 2024, nous envisageons poursuivre notre réflexion autour des discriminations. L'actualité nous a notamment permis de nous pencher davantage sur l'islamophobie et l'antisémitisme. Afin d'approfondir ces questions, nous souhaitons organiser un weekend à Amsterdam. Weekend au cours duquel les jeunes souhaitent visiter le musée d'Anne Franck.

Par ailleurs, nous continuerons à faire de l'éducation aux médias, au travers les collaborations menées avec Molenzine ou encore en décortiquant l'actualité.

L'expression des jeunes et la confiance en soi restent des sujets primordiaux dans les activités que nous organisons. En 2024, nous souhaitons amener un peu de légèreté en travaillant l'humour sous toutes ses formes mais spécifiquement au travers le théâtre. Nous souhaitons amener les jeunes à décrypter les codes et les techniques humoristiques pour eux-mêmes, se mettre en scène via le théâtre. Il s'agit aussi de réfléchir aux limites, travers et forces de l'humour.

1. Introduction

L'année 2023 a été marquée par l'amélioration de notre travail en matière d'accompagnement des personnes vivant dans la précarité du logement. L'activité accomplie par les TSC (travailleuses sociales communautaires) dans le contexte des projets du « Contrat Local Social Santé (CLSS) » a été d'un apport considérable en termes de renforcement par l'association du travail d'insertion par le logement. Plusieurs collaborations internes ont été mises en place, notamment au niveau de la Permanence logement et de l'action collective, par la création surtout d'un cadre d'intervision rendant plus efficace le traitement des dossiers.

Concernant les actions collectives et les accompagnements communautaires, l'année a été marquée par la relance des séances de « Jeudis-logement » et le cheminement vers la clôture de la mission d'accompagnement des habitants du CLT Indépendance/Ransfort en matière de Vivre ensemble et d'intégration au quartier. A cela s'ajoute l'organisation d'une rencontre à la SLRB pour la première diffusion du film JEU DE LOI du Groupe SASUDU à l'attention des employés de la SLRB.

Concernant la participation aux actions pour l'amélioration de la politique du logement, nous devons mentionner l'actualisation du mémorandum régional avec la mise en perspective de la campagne à mener en amont des élections de 2024 et également la rédaction du Mémorandum pour le droit au logement à Molenbeek-Saint-Jean.

2. Bilan global des activités – actions menées en 2023 (d'ordres structurel et conjoncturel)

2.1. Les projets d'accompagnement dans le cadre du CLSS :

Initié par la COCOM, le cadre du CLSS offre un travail de collaboration effectué entre les professionnels de santé et du logement à Molenbeek, sous l'égide du CPAS. LA RUE est présente dans deux projets concernant les quartiers « Historique et Gare de l'Ouest ». Ce projet, porté par LA RUE, vise à accompagner des ménages fragilisés, isolés et démunis face à leurs graves problèmes de logement (expulsion, risque d'expulsion, logement insalubre...) qui impactent lourdement le bien-être et notamment leur santé mentale.

Ce travail porte sur deux axes, individuel et collectif : le premier axe consiste à réaliser un accompagnement social individuel renforcé de situations ciblées se présentant à la Permanence logement. Le second propose aux ménages suivis individuellement de s'appuyer sur le collectif pour mieux rebondir, se renforcer et se ménager des moments de bien-être.

Conformément aux objectifs du dispositif CLSS, notre projet vise aussi à renforcer les partenariats et les collaborations entre les secteurs du social et de la santé. Durant l'année 2023 dans le cadre du CLSS Molenbeek historique, 17 ménages dont 8 mères isolées, 5 couples de parents, 1 couple avec un enfant à venir, 1 femme et puis deux jeunes hommes sans enfant ont bénéficié d'un accompagnement social individuel intensif. Certains de ces suivis se sont arrêtés progressivement ; les personnes ayant pu trouver une solution à leur problème après avoir été outillées pendant la période de transition.

La collaboration avec le service de santé mentale D'ici et d'ailleurs (DIEDA) s'est mise en place de façon effective en janvier 2023 avec une psychologue de DIEDA détachée 4 heures par semaine dans le cadre de l'axe individuel du projet, Son rôle a été d'assurer le suivi psychologique des personnes accompagnées

par La Rue. DIEDA s'étant retiré de l'axe collectif du projet, le réseau Hermès + a proposé fin 2023 un partenariat avec Circuit, un lieu de lien lié au service de santé mentale Antonin Artaud. Celui-ci a une solide expérience en santé mentale communautaire et le travail en partenariat fait pleinement partie de ses missions.

Nous avons ainsi lancé de manière effective l'axe communautaire du projet vers la fin de l'année avec un cycle de deux ateliers thématique « anxiété et logement ». Cette thématique émanait des observations faites dans le cadre du CLSS mais aussi de la Permanence logement. De nombreuses personnes ont évoqué des crises d'angoisse et des symptômes d'anxiété avec des troubles du sommeil et des pertes d'appétit. Suite à cela, deux sessions d'1h30 chacune le 27/11 et le 11/12 ont eu lieu, coanimées avec une psychologue ayant de l'expérience sur la question.

En pratique, les changements évoqués plus tôt ont abouti en septembre 2023 à l'embauche d'une seconde travailleuse sociale communautaire à mi-temps. Celle-ci est venue renforcer l'axe individuel mais également investir le démarrage de l'axe collectif. Les personnes accompagnées dans le cadre du CLSS sont des molenbeekoïses provenant surtout des quartiers autour du quartier historique. Il s'agit de ménages précarisés dont une majorité de mères isolées ayant entre 30 et 45 ans avec 3 enfants ou plus. Toutes les personnes accompagnées individuellement mais aussi celles qui participent aux ateliers thématiques connaissent de grosses difficultés de logement avec un impact important sur leur bien-être.

Si au départ, les personnes accompagnées se focalisent sur les préjudices dus à leur situation, elles gagnent en capacité d'analyse et de réaction au fur et à mesure du suivi. Il devient alors plus facile de leur donner des informations et des outils qui pourront leur être utiles par la suite, mais aussi de discuter des problèmes connexes à la problématique de logement, notamment concernant leur santé et leur bien-être. Une fois le suivi démarré, les personnes expriment l'importance de ce lien de confiance et aussi d'avoir une personne de référence à leur écoute. 4 personnes ont participé à l'un ou l'autre des deux ateliers « anxiété/logement », deux accompagnées dans le cadre du CLSS, une de la Permanence logement et une ayant eu l'information par sa maison médicale.

Toujours dans le cadre du projet CLSS, La Rue en partenariat avec la Maison de jeunes Centrum West, a assuré une permanence visant à informer surtout des jeunes molenbeekoïses ayant entre 18 et 25 ans ainsi que deux mamans de jeunes de la MJ. Assurée par une travailleuse sociale de La Rue, cette permanence a proposé tous les mercredis après-midi des moments individuels et collectifs sur des questions portant sur le logement. Une vingtaine de personnes en ont bénéficié. Par ailleurs, des sessions collectives d'information ont eu lieu.

2.2. Accompagnement individuel – Permanence logement

Assurée par deux travailleurs sociaux, la Permanence logement reçoit sur rendez-vous du lundi au vendredi tout locataire molenbeekoïse qui rencontre une problématique liée à son logement.

Le profil du public venant à la permanence est très majoritairement constituée de chefs de familles nombreuses d'origine maghrébine ou subsaharienne et socio-économiquement défavorisées. Ils vivent dans de mauvaises conditions d'habitat, ont des difficultés de maintien dans leur logement ou d'accès à un logement adapté et digne. Parmi eux, la proportion des personnes expulsées ou en voie d'expulsion, sans domicile fixe ou qui subissent le blocage de la mobilité résidentielle est en forte augmentation.

Les suivis concernent des problèmes de gestion de conflits locataires-bailleurs, les contacts et inscriptions au Logement Molenbeekoïse, aux AIS, des demandes d'allocations de loyer, de relogement, des conseils en matière de logement et des visites à domicile dans le cadre de logements insalubres avec un conseiller en rénovation. Il nous arrive d'être aux côtés du locataire chez le juge de paix pour lui apporter un soutien moral mais aussi pour assurer l'interprétation ; les membres de l'équipe logement parlant plusieurs langues.

En 2023, 142 dossiers ont été traités dont plus de 120 nouvelles demandes d'accompagnement. Il y a eu 487 interventions sous forme d'appels téléphoniques, de rédactions de courriers, de visites à domicile, d'accompagnements administratifs.

Le parcours de vie de notre public étant souvent complexe, nous prenons le temps nécessaire pour l'écoute, tout en considérant la situation dans sa globalité. Il nous arrive fréquemment qu'on soit amenés à travailler sur des problématiques qui touchent à la fois plusieurs aspects situationnels. Nous passons alors si nécessaire le relais à nos collègues du CLSS avec qui nous travaillons régulièrement en intervision, ou bien nous les réorientons vers des maisons médicales ou des psychologues de première ligne, des services d'accompagnement pour personnes isolées, le CPAS, les maisons médicales, Antenne J, ...

L'équipe met aussi un point d'honneur à faciliter les démarches administratives des locataires qui se retrouvent perdus, surtout face au tout numérique. La « fracture numérique » assimilée à une forme d'« illettrisme » par nos publics eux-mêmes met en évidence un réel sentiment de fragilité, d'échec et de mise à l'écart de la société. A cet effet, La Rue en association avec l'asbl ARC met à leur disposition tous les lundis une informaticienne publique qui assure un service de première ligne, destiné à accompagner les personnes les plus éloignées du numérique.

Plus de 50 personnes ont pu bénéficier de son aide pour effectuer des recherches, un paiement en ligne, envoyer un courriel, télécharger un document administratif, utiliser les plateformes des services publics et privés importants, faire de la place dans le stockage d'un smartphone, etc.

Nous encourageons certains de nos bénéficiaires à fréquenter les « Jeudis logement » de La Rue qui sont un espace d'informations collectives et d'échanges sur les dispositions du « Code bruxellois du logement », en particulier sur le bail de résidence principale.

Nous constatons l'amplification d'un autre facteur d'exclusion sociale, c'est celui des expulsions locatives. Celles-ci peut revêtir l'aspect d'une sorte d'humiliation pour les personnes, les familles qui en sont victimes. Elles ressortent encore plus affaiblies, usées et souvent plus déstabilisées dans leurs relations familiales et sociales, avec des conséquences assez graves en raison du départ forcé de leur logement et du risque de ne pas parvenir à se reloger dans des conditions décentes.

Il s'avère que les personnes qui arrivent à notre permanence sont souvent mal informées et isolées face à leurs multiples problèmes. A défaut de trouver directement la solution à leur principale demande, celle de les aider à sortir du mal-logement et à leur trouver rapidement un logement adapté, nous allons continuer à les accompagner et à les soutenir en leur offrant l'écoute, le suivi ainsi que toutes les pistes de solutions possibles pour elles et leur famille.

2.3. Activités dans le cadre des Modules d'Information :

Quels sont les droits et devoirs du locataire et du propriétaire ? Que faire et quelles sont les procédures en cas de litige entre eux ? Comment diminuer sa facture d'énergie ? Comment bien entretenir son logement ? Quelles sont les différentes primes à la rénovation ? Que faire quand on est victime de discrimination au logement ? Les problèmes d'insalubrité, comment y faire face ? Ce sont quelques-unes des thématiques qu'aborde le groupe Modules-info-logement de La Rue, en termes d'élaboration des outils d'information et d'animation au profit des habitants molenbeekoïses; la mission principale étant préventive.

Cette démarche mobilise différentes collaborations internes de La Rue et externes sous forme de collaboration et de partenariat. 416 personnes ont été sensibilisées en 2023. A ce chiffre s'ajoutent les 142 locataires suivis individuellement dans le cadre de la Permanence logement qui ont bénéficié d'aide et d'informations au cas par cas.

Pour mener à bien ces actions, nous avons divers supports de communication tels que des médias, brochures, panneaux informatifs, diaporamas ainsi qu'un livret zéro déchet et des jeux, des fiches-infos, créés en interne et portant sur l'humidité, l'eau, l'énergie, les nuisibles et le monoxyde de carbone.

La Rue participe à l'organisation du Salon HABITOOLS du RBDH dont l'objectif est de rassembler les outils pédagogiques en lien avec l'habitat et de favoriser les synergies entre les acteurs de l'éducation au logement. Le public tout comme les professionnels du logement ont la possibilité de découvrir les nombreux outils pédagogiques exposés dont ceux de La Rue. Le dernier salon, édition 2023, qui s'est déroulé le 23 mai au Circularium à Anderlecht, s'est focalisé sur la compréhension et la découverte d'autres enjeux connexes au logement, notamment sur la création de moyens qui amènent plus d'harmonie, d'échanges, de cohésion et de bien-être entre habitants au sein de leur logement.

Les séances d'informations collectives « Jeudis logement » portant sur les dispositions du Code bruxellois du logement ont repris au dernier trimestre 2023 après leur arrêt suite à la crise sanitaire. Au total, deux séances ont été organisées sur la thématique des aides pratiques en matière d'économie de chauffage. Séances qui ont pu offrir à 14 bénéficiaires la possibilité d'un accompagnement sur mesure.

2.4. L'accompagnement communautaire de 21 ménages de l'Habitat Solidaire « CLT-Indépendance/Ransfort »

Dans le cadre du partenariat avec l'asbl CLTB concernant le Projet CLT-Indépendance, les missions de l'asbl La Rue se sont poursuivies en matière d'accompagnement collectif et communautaire. Celui-ci progresse vers sa fin en termes d'un glissement vers la pleine responsabilité des habitants (*glissement planifié normalement sur une durée de deux ans*).

Outre l'accompagnement technique assuré par le Conseil en rénovation de l'asbl La Rue, nous avons poursuivi l'accompagnement des habitants en matière de vie commune. Sur le plan méthodologique, nous procédons à l'encadrement d'un groupe ad hoc qui fonctionne – comme les autres groupes mis en place – en interaction avec la plénière communautaire des habitants.

L'année 2023 a été principalement marquée, d'une part, par une baisse du taux de participation, soit 2 à 3 personnes sur un total de 8 habitants membres du groupe. Le fait étant dû - selon les déclarations des habitants concernés - à un problème de sursollicitation à plusieurs activités programmées dans le cadre du même CLT, alors qu'ils ont d'autres obligations, d'ordres familial et professionnel en particulier.

En septembre, les habitants ont suggéré de jumeler le groupe en charge de l'aménagement du local collectif et le groupe quartier, sachant que certains font partie des 2 groupes. Du coup, durant le dernier trimestre de l'année 2023, le taux de participation est monté à 6 personnes sur 8.

En termes de perspectives et besoins concernant l'intégration au quartier, l'enjeu fondamental de l'aménagement du local repose sur la question de « Comment concilier l'activité du local collectif à l'intérêt du quartier ? » Les discussions menées sur l'usage du local ont hélas conclu que dans l'immédiat, l'usage reste exclusif aux habitants des CLT, notamment ceux de l'Ecluse parce qu'il manque des toilettes.

Par ailleurs, les habitants restent également préoccupés pour la sécurité du local pour les enfants, par la participation au budget des travaux d'aménagement du local avec 50 euros par ménage. Certain-e-s habitant-e-s estiment que le CLTB aurait dû aménager le local avec les logements au lieu de créer d'autres charges imprévues.

Par ailleurs, les habitants suggèrent que soient organisées, sous l'égide de LA RUE, au printemps 2024 une balade de découverte des associations et des implantations des acteurs d'intérêt public choisis pour la circonstance, une visite guidée dans le quartier sur le thème du compostage.

Tout bien considéré, la fin de notre mission d'accompagnement et son glissement vers la pleine responsabilité des habitants va laisser place pour l'essentiel aux collaborations possibles. La Rue continuera à collaborer aux initiatives d'actions des habitants du CLT dans le quartier.

2.5. L'accompagnement collectif des habitants (le Groupe SASUDU)

L'action du groupe SASUDU intéresse l'attention de plusieurs acteurs sociaux en termes d'exemple d'une bonne pratique. A ce titre, la démarche de cette action citoyenne a été au centre de la présentation du travail de l'ASBL LA RUE au CBAI en décembre.

En guise de programmation des activités de l'année, à la première rencontre en janvier, les habitants membres du groupe se sont appliqués à répondre à la question suivante : « Quels projets ou bons plans de SASUDU pour 2023 ? ». A cet effet, ils ont adopté un programme comprenant huit actions dont six réalisées : le groupe avait convenu de créer des badges nominatifs pour les membres actifs. Ceux-ci seront portés pendant le déroulement de certains événements. Projet qui a été concrétisé en janvier avec la distribution des premiers badges et porte-badges.

Les membres ont exprimé le besoin d'être formés à la prise de parole afin d'être outillés pour les événements sollicitant leur participation. Le groupe a fait appel à la collaboration de ZinTV qui a dispensé la formation dans les locaux de l'asbl LA RUE sur deux jours successifs, les samedis 18 et 25 février.

La participation à l'édition 2023 de la « Journée des quartiers populaires (JQP) ». Ce mouvement se penche sur les problématiques liées à la gentrification dans nos quartiers. Tous étant fermement convaincus que cette question mérite une attention particulière et un débat approfondi. Cette dynamique a entre autres engendré en son sein un groupe nommé « Union des locataires des logements sociaux » dans lequel se trouvent également impliqués des membres du groupe SASUDU locataires dans des logements sociaux.

Le groupe a été présent dans les deux événements publics organisés en 2023. Le premier lors de la 2ème JQP en date du 27/05/2023 organisée pour dire « Non à la gentrification » et pour construire des revendications adaptées. Il a ensuite participé à la troisième JQP le 21/10/2023 organisée pour débattre avec les politiques sur les enjeux du logement et de la gentrification à Bruxelles. Sept partis politiques (ps, ecole, défi, ptb, mr, vooruit, groen) y ont participé.

Une vingtaine de membres du groupe ont pris part à l'édition 2023 du « HOUSING ACTION DAY » dont les principales revendications ont été une réduction immédiate des loyers, plus de logements sociaux et d'alternatives au marché locatif privé, la fin des expulsions et la régularisation pour tous.

5 personnes du groupe SASUDU, en collaboration avec le groupe CHANGE ANNEESSENS ont participé à une rencontre organisée à la SLRB pour la première diffusion du film JEU DE LOI dans cette administration. L'intérêt de ce film tient à son contenu qui illustre «Comment est vécu la longue attente du logement social et des mutations» par les demandeurs.ses et inscrit.e.s sur la liste d'attente. L'animation a été assurée par trois travailleurs sociaux dont un de l'asbl LA RUE et deux de BUURTWINKEL. La conclusion a été tirée en plénière.

Le groupe a participé à la démarche du « Mémoire pour le droit au logement à Molenbeek-Saint-Jean » élaboré par les trois associations de droit au logement (LA RUE, La MQ BONNEVIE et l'ALMK) et qui sera publié en juin 2024. Un total de 29 habitants membres du groupe SASUDU ont participé à deux réunions ad hoc en date de jeudi 23/11 et de samedi 9/12/2023 dont l'objectif a été d'établir un ordre de priorité dans leurs revendications. Parmi celles-ci, il y a la baisse des loyers, l'augmentation des logements sociaux, la lutte contre les discriminations, ...

2.6. Les logements de Transit à Molenbeek

Rappelons que La Rue est membre du Comité de coordination de logements de Transit (CCLT) de la Commune de Molenbeek. Celui-ci a pour missions de vérifier la validité des demandes, de décider des admissions et des éventuelles prolongations de séjour, de mener une réflexion sur le dispositif des logements de transit et d'évaluer annuellement le dispositif sur base du rapport établi par le service des *Logements temporaires* et ensuite d'en informer le Collège des Bourgmestre et Échevins. La grande préoccupation, c'est la problématique du dépassement du délai conventionnel de l'hébergement par des candidats admis au Transit. En 2021, il a été établi de formuler les attributions sur base d'un séjour de 3 mois sans trop attirer l'attention des candidats sur la possibilité de prolongation jusqu'à 18 mois d'occupation.

En 2023, la Commune a vainement ajouté au sein du Service des logements temporaires un poste d'accompagnant à la recherche du logement car il a été constaté que les moyens créés n'ont eu aucun impact sur les dépassements de délai; les personnes n'arrivant pas à se reloger. Les discussions menées sur la question en 2023 ont alors conclu qu'il est impérieux que l'AIS transige au cas par cas, face aux situations de dépassement du délai pour ne pas que les personnes logées soient victimes d'expulsion. Deux familles sont dans cette situation et risquent l'expulsion à la fin de la trêve hivernale si les précautions nécessaires ne sont pas prises. Nous attendons de connaître le positionnement de la MAIS vis-à-vis de cette proposition du CCLT.

2.7. Participation aux actions du RBDH et formations relatives au droit à l'habitat

La Rue poursuit sa participation aux séances de travail et de formations organisées par le Rassemblement pour le droit à l'habitat (RBDH) dont elle est membre. Au cours de l'année 2023, on s'est principalement focalisé sur l'actualisation et la finalisation du travail du Mémoire régional 2024 et sur la mise en perspective de la campagne à mener en amont des élections.

Les analyses du RBDH relèvent à ce jour que la crise du logement touche de plein fouet les locataires, soit 60% des Bruxellois.es. Les loyers ne cessent d'augmenter, le parc vieillit, les efforts d'entretien et de rénovation ne suivent pas, les phénomènes discriminatoires font légion et le logement social est très insuffisant pour répondre aux besoins.

Le quotidien de milliers de locataires s'en trouve lourdement impacté (risques d'endettement, d'exclusion sociale, d'effets sur la santé...). Les Bruxellois consacrent en moyenne 35% de leur budget au coût du logement (loyer et charges), mais cette moyenne cache de véritables disparités entre les ménages. Pour les plus pauvres, cette part atteint 70% de leur budget.

Le RBDH - fort de 46 mesures concrètes listées dans son mémorandum 2024 - invite les pouvoirs publics à assumer leur responsabilité à garantir l'accès à un logement décent et abordable, sans discrimination. Avec ses membres, il revendique une ville habitable, par opposition à la marchandisation du logement. Il entend pour cela mener une campagne portant le nom « Ville habitable » en mettant la responsabilité politique au centre de la crise du logement abordable.

Les revendications mises en avant, en lien avec le message général, sont d'extraire le logement de la logique de marché, possible en baissant les loyers (moyennant une grille contraignante et une diminution des loyers d'au moins 20% sous les prix actuels), en créant plus de logements sociaux (en exigeant 60% de logements sociaux dans les projets de logements publics et 100% sur les terrains appartenant aux acteurs du logement social) et en taxant (mieux) le revenu locatif (au niveau régional, il s'agit de changer de base pour le précompte immobilier).

Au niveau fédéral, il s'agit de taxer les revenus locatifs réels à travers l'IPP en luttant activement contre les logements insalubres dans la région de Bruxelles-Capitale (repérer et contrôler davantage de

logements insalubres). En outre, il s'agit aussi d'identifier et de sanctionner les bailleurs récidivistes et de prioriser la lutte contre les marchands de sommeil

2.8. Participation à un travail de concertation et d'interpellation dans le cadre d'une politique communale du logement

Après son intégration en mars 2021 au bureau de coordination du CCL (Conseil Consultatif du Logement) pour soutenir les initiatives favorisant l'amélioration des conditions de logement des habitants à Molenbeek, La Rue a préféré ne pas renouveler son mandat de deux ans. Cette décision fait suite au constat relevé vis-à-vis du pouvoir communal d'un manque de volonté de sa part de collaborer avec le CCL. Toutefois, par manque de nouveaux candidats associatifs pour l'élection du nouveau bureau en mars, le vote et la fin effective du mandat de LA RUE ont été reportés au mois de juin 2023. LA RUE a fait le choix, 2024 étant l'année des élections communales, de porter son énergie sur le travail d'élaboration du Mémoire pour le droit au logement à Molenbeek-Saint-Jean. La Rue reste cependant membre du CCL.

Programmation 2024

Dans le cadre du projet CLSS dans le quartier historique, nous prévoyons d'accompagner individuellement 20 à 30 ménages au cours de l'année 2024. Par ailleurs, les ateliers thématiques viseront à terme, à rassembler régulièrement une dizaine de personnes.

Pour le quartier Gare de l'Ouest du CLSS, nous préconisons d'approfondir notre travail d'élaboration du jeu relatif au projet « Carte sociale » de Centrum West ; jeu qui sera développé de façon à pouvoir être diffusé auprès de différentes organisations et associations de jeunesse.

Concernant la Permanence logement, en plus de l'accompagnement individuel, nous allons pouvoir sensibiliser et outiller davantage nos bénéficiaires à participer à nos séances collectives des modules-d'informations-logement. Nous entendons également mieux consolider notre démarche d'accompagnement – par le renforcement du cadre d'intervision – pour en améliorer la qualité et l'efficacité.

Concernant les activités des Modules Infos logement, nous comptons redynamiser la programmation des animations ainsi que la participation du public d'habitants. Il s'agira d'améliorer l'organisation des séances d'informations collectives « Jeudis logement » en effectuant une programmation planifiée plusieurs séances à l'avance et en collaborant davantage avec Bruxelles-logement, surtout pour les brochures à distribuer aux participants.

Dans le cadre de l'accompagnement du groupe « Quartier » du CLT-Indépendance, nous entendons réaliser au printemps 2024 les activités proposées par les habitants. Ceux-ci souhaitent organiser une visite des associations et des acteurs d'intérêt public implantés dans le quartier ainsi qu'une visite guidée pour explorer les lieux de compostage dans le quartier.

Avec le Rassemblement Bruxellois pour le Droit à l'Habitat (RBDH), nous prévoyons de nous impliquer aux actions de la campagne « Ville habitable » y compris le « Housing Action Day », pour renforcer notre participation aux revendications contre la marchandisation du logement.

Au niveau de la politique communale du logement, nous entendons poursuivre notre implication au CCL, particulièrement pour favoriser une politique du logement visant à apporter des réponses aux problèmes réels auxquels sont confrontés les habitants au quotidien.

Nous allons nous investir davantage à l'élaboration du Mémorandum pour le droit au logement à Molenbeek-Saint-Jean. Cette démarche constitue pour nous une opportunité de pouvoir revendiquer la mise à contribution effective - au niveau communal en matière de logement - de l'expertise du CCL conformément à ses missions de réflexion et de formulation d'avis.

En 2024, l'engagement des habitants dans le cadre du groupe SASUDU sera principalement orienté vers les actions de plaidoyer qui se programment en amont des élections aussi bien dans le cadre de la campagne « Ville habitable » du RBDH que dans le cadre du Mémorandum pour le droit au logement à Molenbeek-Saint-Jean.

A. CONTEXTE DU CRE EN 2023

2023 a été une année porteuse d'éléments neufs pour l'équipe des CRE, d'éclosion de nouveaux projets, et de promesses de projets ambitieux pour 2024 et les années suivantes. Les inquiétudes, notamment budgétaires (montant de notre subvention de base émanant du Réseau Habitat) ne sont pas totalement disparues : si les plus grosses craintes ont pu trouver réponse, notre subvention n'a pas été indexée, ce qui représente annuellement un manque à gagner important pour La Rue (et toutes les autres associations membres du RH), du fait de l'indexation des salaires, et des frais de fonctionnement qui, eux, continuent leur progression incessante et inquiétante.

L'espace d'accueil et de réunion du 16 Ransfort sont maintenant bien connus, largement utilisés, et régulièrement visités par ceux/celles qui en ont le plus besoin : les habitants (propriétaires comme locataires) qui connaissent des difficultés croissantes d'accès au logement. Ces locaux permettent un meilleur confort de travail, un accueil plus confidentiel des publics et une meilleure visibilité de nos activités par les habitants.

La période d'application des nouvelles primes « Révolution » est maintenant entrée en pleine action, et même surchauffe (retards fréquents des liquidations des primes !) et nous sommes confrontés quasi quotidiennement aux difficultés de leur application, ou aux contradictions et non-sens administratifs. Sans compter l'annonce (qui fait l'effet d'une petite « bombe ») des montants faramineux des amendes annoncées dès 2033, pour les propriétaires qui n'auront pas pu, d'ici là, faire les travaux requis pour monter d'un ou 2 crans la catégorie PEB de leur immeuble (pour ceux qui vivent dans des passoires énergétiques). *Voir la conclusion du présent rapport à ce sujet.*

Nous essayons autant que possible de « tenir la barre » et de ne pas être en retard, par rapport aux dossiers de demandes de primes que nous introduisons au profit des petits propriétaires. Mais l'engorgement de l'encodage des dossiers dans les différents services régionaux fait que, in fine, nos demandeurs d'aide risquent de rester, parfois, des mois supplémentaires dans l'expectative (sans compter que l'obtention de leur prime n'est pas assurée, et qu'il n'y a plus de possibilité de préfinancement...).

Au niveau de l'équipe, 3 grands changements ont pas mal bouleversé le quotidien de l'organisation des CRE et du DLI, et devraient, après un temps d'adaptation, aboutir à soulager quelque peu le surcroît de travail (toujours plus de demandes d'aides...) :

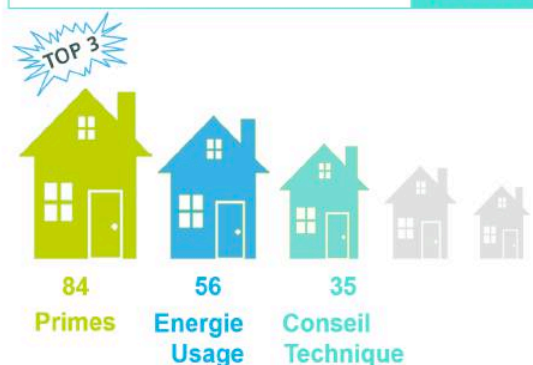
- En juin, l'engagement de Thierry de Bie met de l'huile dans les rouages de coordination interne, de lien avec l'équipe logement AIPL, et permet de renforcer les synergies avec la Coordination du Réseau-Habitat ;
- En juin, le départ de Caroline Morizur (rentrée en France) a représenté un vide et une perte (vu son dynamisme et son professionnalisme), mais vite comblé par l'engagement de Mumtaaz Viaene, qui a pris à cœur la mission 'Isolution', rentrée « dans le vif du sujet » en 2023, alors que la collaboration avec l'ULB est une nouvelle expérience (2 mondes qui se rencontrent...) ;
- En septembre, le départ de Gaspard Schmitt (également rentré en France) a laissé un vide qui se comblera progressivement, après avoir réalisé de l'excellent travail au niveau du DLI ! Combiné à une difficulté administrative à lui trouver un remplaçant, c'est en janvier 2024 que Christopher Libert a été engagé pour reprendre la mission de DLI.

Le rapport en quelques chiffres:

Le Conseil en Rénovation et Energie :

En 2023, **1724** contacts  ont été nécessaire à la gestion des **165** dossiers  concernant **331** logements 

Le type de demande :

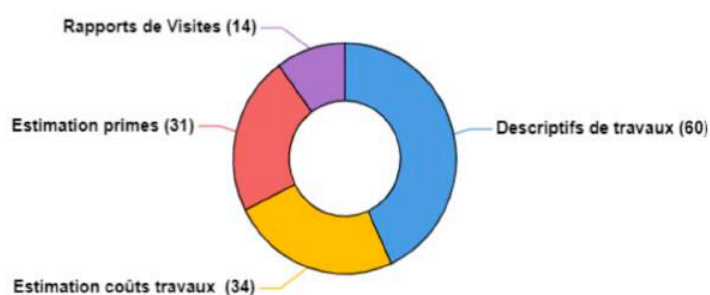


Le type de travaux :



Les visites de logement :

105 visites de logements réalisées par le CR/CE avec :



Les dossiers compliqués :
Fracture numérique



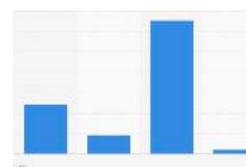
Blocages copropriétés



Infractions urbanistiques



Moyens financiers hors primes



Insalubrité



Santé mentale



A/ NOMBRE DE DOSSIERS	Nombre	%	E/ STATUT DU DEMANDEUR		
Nombre de dossiers (cette année)	102	61,82%	Inconnu	3	1,82%
Nombre de dossiers (renouvelé)	63	38,18%	Occupant	115	69,70%
Nombre de dossiers (total)	165	100,00%	Occupant et bailleur	20	12,12%
Nombre d'interventions	1753		Bailleur	15	9,09%
Nombre de contacts avec les demandeurs	1054	62,96%	Autres	3	1,82%
Nombre de contacts pour les demandeurs	620	37,04%	Locataire	9	5,45%
Nombre de contacts (total)	1724	100,00%	TOTAL	165	100,00%
					0,00%
			dont: ... futurs propriétaires	37	Oui
			dont: ... copropriétaires	69	Oui
			parmi eux : ... syndics	30	Oui

Quelques mots sur les chiffres :

1) Nombre de dossiers (165)

En 2023 nous avons eu quasi le même nombre de dossiers qu'en 2022 (161) et le nombre de nouveaux dossiers (102) est le même. Ce nombre de nouveaux dossiers inclut les dossiers des projets spécifiques : Rénovation + (5 dossiers) et ISOL'ution (12) qui demandent un suivi plus conséquent. Les autres nouveaux dossiers nous parviennent principalement par le bouche-à-oreille (30%), via l'associatif (12%) et le service de l'urbanisme (11%).

2) Nombre de contacts (1724)

Sur le total des contacts, il y a eu +/- 200 contacts de moins qu'en 2022 avec un nombre de contacts plus important « avec le demandeur » que « pour le demandeur ». En 2023, en dehors des projets spécifiques, il y a eu 21 dossiers (12%) de plus de 20 contacts. Ce sont des dossiers qui ont nécessité un suivi soutenu parce que, soit c'étaient des dossiers complexes (DIRL, rénovations importantes, suivi de chantiers, ...), soit des dossiers avec des ménages précarisés qui se trouvent en fracture numérique. Le CRE attache aussi beaucoup d'importance à ce que l'accompagnement pour des ménages précarisés se fasse de A à Z.

Suivi sur le long terme, parfois pendant plusieurs années :

11 interventions par dossier en moyenne

25% des dossiers ont nécessité plus de 11 interventions et 13% plus de 21 interventions

B. Travail de base du Conseil en rénovation et en énergie (CRE) en 2023

1. Les missions de base (dans le cadre de l'Objectif 1 du Plan pluriannuel défini au sein du Réseau-Habitat) :

A) Suivi individuel des dossiers (moyen/long terme : 15% des dossiers) via :

- analyse de l'immeuble
- choix des travaux
- récolte et analyse de devis

- *contact avec les entreprises*
- *établissement d'un montage financier*
- **Chantiers avec des entreprises d'insertion socio-professionnelle**
- **Valorisation de l'éco-construction & matériaux de réemploi (cfr ISOL'ution)**
- **Questions diverses**, ex : petits travaux, gestion des copropriétés, autorisations urbanistiques
- **Type de conseils :**
 - *infos sur les aides financières (conseils pour obtention primes)*
 - *amélioration de la PEB*
 - *futures obligations du Plan « Révolution »*
 - *conseils techniques et comparaisons/analyses des devis*
 - *conseils URE*
 - *insalubrité et copropriété.*

B) Communication et sensibilisation collectives :

- **« Module-Infos » (éducation permanente)**, sous forme de :
 - *Stand-info lors d'événements publics (panneaux, brochures, fiches info)*
 - *Visibilité sur l'espace public (vitrine de nos locaux au 16 Ransfort)*
 - *Jeux didactiques*
 - *Animations thématiques traitées dans leur intégralité avec support d'outils : questionnaires, présentations PPT, visualisation, processus participatifs*
 - *Animations pour groupes de 2 à 3 h*
 - *Sensibilisation de publics spécifiques via :*
 - *chantiers de formation*
 - *sensibilisation des particuliers*
 - *visites à domicile*
 - *visites de sensibilisation par thématiques et par quartiers*
 - *contacts avec des entrepreneurs spécialisés, architectes,...*

C) Les difficultés rencontrées :

- *la charge de travail*
- *la complexité des démarches*
- *la particularité de nos bénéficiaires*
- *le mauvais état des immeubles*
- *les copropriétés non, peu, ou mal gérées.*
- *des Infractions urbanistique*
- *situation financière du bénéficiaire.*

Un cas exemplaire : Plafond acoustique avec laine de roche de réemploi - Cas d'exemple & Isolation d'une toiture avec des matériaux naturels de réemploi

Ce duplex, faisant partie d'une copropriété dans le quartier Heyvaert, a connu une rénovation majeure. Le grenier, divisé verticalement et doté d'une structure de toit vétuste, a été rénové de manière significative. Les travaux ont inclus le renforcement de la structure du toit, la création d'une terrasse et l'isolation du toit par l'intérieur. Le propriétaire a choisi par conviction écologique d'utiliser des matériaux d'isolation naturels et afin de garantir un bon déphasage thermique.

Pour la réalisation de ces travaux, dans le cadre du projet ISOL'ution, le CRE a proposé d'utiliser des matériaux d'isolation de réemploi. Étant donné la quantité importante d'isolation nécessaire (environ 100 m² avec une épaisseur de 24 cm) et le fait que les matériaux d'isolation naturels sont

relativement nouveaux et peu réutilisés, ils ont été recherchés auprès de différentes sources. D'une part, la laine de bois a été récupérée auprès de fournisseurs de matériaux de réemploi tels que Batiterre et Coliseum. D'autre part presque la moitié des isolants a été fournie par l'asbl Natura Mater, qui vise à rendre le secteur de la construction plus favorable à l'environnement. Il s'agit d'un surplus de laine d'herbe provenant d'un des chantiers encadrés par NM. Ceci nous

a permis de réduire fortement le coût de l'isolation.

Lors des tests thermiques des isolations, effectués par l'ULB, nous avons pu constater que la valeur thermique de ces isolants de réemploi était aussi performante qu'un nouvel isolant du même type.



2. Des missions complémentaires sur conventions :

2.A) Accompagnement BHPE – projet CLTB-Indépendance

- **Objectif : Accompagnement de 21 logements : soutien des ménages récemment installés dans deux bâtiments basse énergie par :**
 - une info des habitants sur les particularités des bâtiments HPE (fonctionnement, avantages)
 - les aider à se l'approprier (utilisation des appareils de chauffe, ventilation, gestes quotidiens)
- **Méthodo : travail à deux échelles géré par des séances collectives et un travail plus poussé et technique avec un groupe de 8 habitant.e.s :**
 - Collectivement: méthodologie BHPE
 - Avec le groupe Energie: création de modes d'emploi des appareils et former des personnes référentes pour intervenir et transmettre ces connaissances
- **Bilan :**
 - 3 séances collectives d'information préalables
 - 5 séances collectives menées
 - 10 séances de travail avec le groupe énergie
 - 3 modes d'emploi rédigés et publiés (chauffage, ventilation)



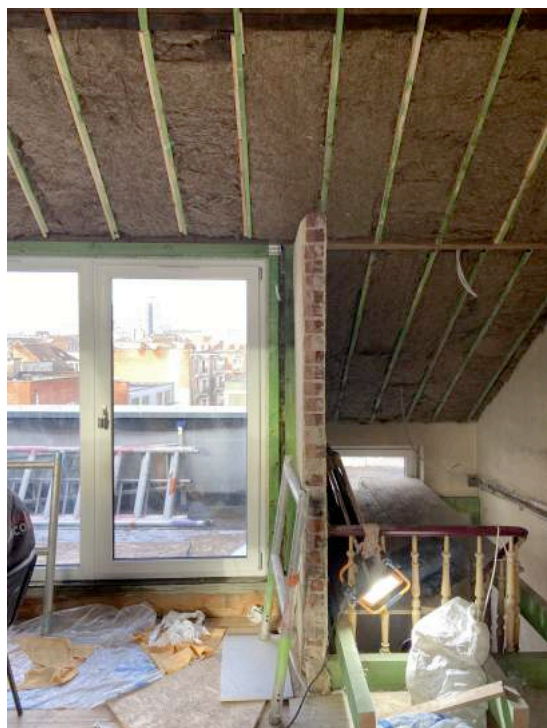
2.B) Contrat de Quartier durable Étangs noirs - Projet « Rénovation + »

- **Objectifs :**
 - lutter contre l'insalubrité et la vacance immobilière dans le périmètre du CQD Étangs-Noirs
 - améliorer les conditions d'habitat, en créant des logements privés à caractère social (via prise en gestion des logements loués par une AIS)
- **Méthodo : habitants ciblés dans le CQD : propriétaires occupants ou bailleurs qui :**
 - sont dans l'incapacité actuellement d'investir pour rénover leurs biens
 - acceptent de mettre leurs logements en gestion via l'AIS Logement Pour Tous (durant 9, 15 ou 20 ans, en fonction de l'importance des travaux de rénovation : lourde ou légère)
 - des « surprimes » peuvent leur être octroyées, de 21700 à 30300 €/logement (idem)
 - les travaux sont réalisés par l'entreprise d'économie sociale CASABLANCO (réno légère) ou par une entreprise partenaire de RENOVASSISTANCE (réno lourde)
 - cette opération profitera donc ainsi indirectement aux locataires concernés également
- **Communication :** un flyer réalisé et distribué; une permanence hebdomadaire sur place
- **Résultats :** 3 logements actuellement en rénovation, qui seront loués en septembre 2024
- **Bilan + :** ancrage dans le quartier, complémentarité des compétences des partenaires,..
- **Bilan - :** montants assez faibles des primes allouées, hésitation des propriétaires d'accepter une prise en gestion par une AIS pour une longue durée; certaines opérations lourdes nécessitent de trouver des propriétaires d'immeubles vides pour une longue durée.



2. C) Projet « ISOL'ution » - utilisation d'isolants de réemploi

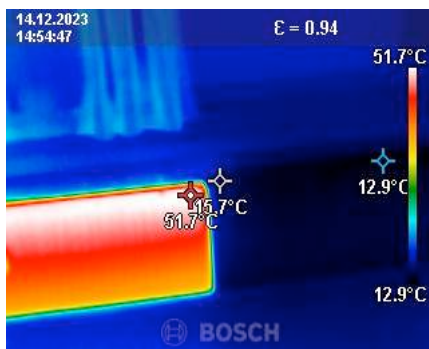
- **Objectifs** (dans le cadre de « Rénolution » et des opérations RENOLAB ID :
 - faciliter la réutilisation de matériaux d'isolation
 - essayer de lever les freins à la rénovation énergétique circulaire
- **Méthodo** :
 - Étude préalable : visite initiale, potentialité de différentes techniques analysées, prix et faisabilité du chantier avec des entrepreneurs, impact des matériaux de récup,...
 - Réalisation du chantier : recherche de matériaux de récupération sur chantiers de démolition, stockage, transport et emballage de ceux-ci, garantir la traçabilité du matériau choisi, analyser les détails techniques d'installation, établir le bilan économique, aider le propriétaire à obtenir les primes, faire la promotion des matériaux,...
 - Moyens à disposition : machine prototype de l'ULB en cours de testing, budget prévu par chantier pour charges lié aux réemploi, partenariats avec fournisseurs de matériaux, développement fiche rénovation et vidéo
- **Résultats** : 3 chantiers en cours ou finalisés
- **Bilan +** : intérêt pour l'économie circulaire, richesse des contacts, réduction des coûts de réno, accompagnement individuel adapté, aspect durable des matériaux réutilisés, collaboration efficace avec CASABLANCO
- **Bilan -** : non adaptation de la législation relative à la certification, application d'une valeur par défaut fort défavorable pour les primes, disponibilité limitée des matériaux de réemploi, incertitudes sur leur durée de vie, charges de preuves plus lourdes, coûts élevés des travaux



2. D) « Comment se chauffer mieux en consommant peu? »

Projet soutenu par la Commune de Molenbeek

- **Objectifs :**
 - Aider les personnes à comprendre/ utiliser leur logement et leurs besoins en énergie
 - Améliorer le confort thermique
 - Diminuer les consommations d'énergie
- **Méthodo :**
 - Animation ou entretien individuel
 - Audit de confort thermique et installations techniques
 - Mise à disposition de matériel et/ou réalisation de petits travaux
 - Transmissions nécessaires afin que les personnes soient actrices de leur logement
- **Résultats :** 8 animations, 6 entretiens, 6 visites à domicile, achat de matériel
- **Bilan + :** Projet conçu tenant compte de la précarité énergétique: les personnes sont demandeuses d'avoir des conseils + acquisition de matériel pour mesurer
- **Bilan - :** la réalisation des travaux : permissions du propriétaire, le coût des travaux, le savoir faire.



3. Les projets de missions pour 2024

3.A) «La Tour Brunfaut, un accompagnement BHPE - Usage & Technique

- **Cadre de la mission :** subvention de la SLRB au Logement Molenbeekois, qui a chargé 2 associations (La Rue & Bonnevie) d'une méthodologie d'accompagnement des habitants
- **Objectifs :** constituer un groupe de travail « Usage et Technique », avec les habitants de la tour Brunfaut 65; il se formera aux techniques HPE (hautes performances énergétiques) ; il construira des séances d'informations techniques complémentaires au BHPE (systèmes de sécurité incendie) pour les autres locataires.

3. B) « Comment se chauffer mieux en consommant peu? » :

Suites de la mission communale entamée en 2023 (voir point 2.D)

3. C) Contrat d'axe / Contrat d'îlot « CACICO » (Courtrai / Ostende)

- **Cadre de la mission :** initiative conjointe subsidiée Région-Commune-Europe; « couche » d'initiatives venant renforcer les mesures déjà prises dans le CQD Etangs Noirs

- **Objectifs :** Accompagnement technico-social des habitants des maisons riveraines de cet îlot (diagnostic de l'état de salubrité et de confort de chaque immeuble, programme précis des rénovations éventuelles à y apporter). Montant financier réservé par le programme du CACICO, pour financer le salaire d'un architecte, ainsi que d'un expert en énergie et PEB; une autre enveloppe sera réservée pour aider financièrement les propriétaires concernés à réaliser les travaux programmés.

PROGRAMMATION 2024

4. Conclusions et perspectives de travail pour les CRE

- Nous constatons que les demandes se font de plus en plus pointues et nous nous « spécialisons » chacun(e) dans certains domaines via des formations et échanges avec des professionnels.
- L'équipe se donne pour objectifs :
 - de participer et remplir des appels à projets pour trouver des moyens complémentaires afin d'aboutir à ces objectifs ;
 - développer des projets innovants et/ou contribuer à pouvoir réaliser des travaux, au bénéfice du public visé (propriétaires de logements en situation de précarité).
- Le travail de terrain a permis de nourrir des collaborations locales auprès de services-relais et de bénéficier d'une reconnaissance mutuelle de l'activité de La Rue ; cette reconnaissance permet d'orienter et d'accompagner les propriétaires dans leurs choix d'entreprises de travaux (nous leur facilitons les contacts auprès d'entreprises d'Insertion socio-professionnelle), de mettre en gestion leurs biens (via des AIS), d'imaginer avec eux, puis de faciliter un montage financier (via le Fonds du Logement, le CLTB, ...), de recevoir des renseignements urbanistiques (Service de l'Urbanisme communal),
- Le travail en réseau avec le Réseau Habitat : la mise en réseau des associations du Réseau Habitat permet la mutualisation des ressources, et d'échanger des expériences et des outils de vulgarisation sur des thèmes spécifiques en lien avec les préoccupations de notre public.
- Au niveau structurel du fonctionnement du CRE : le financement des associations membres du RH, dont la nôtre, reste structurellement en difficulté, même si nous avons eu des apaisements sur l'octroi non raboté de notre subvention. Non raboté, certes... mais pas indexé non plus ! Or, les hausses de prix et l'inflation soudaines connues en 2022 et 2023 ont entraîné les salaires également dans une spirale de hausse, qui n'est donc pas compensée par une augmentation de nos dotations. Cela pourrait à terme compromettre dangereusement le travail des associations dans un contexte d'opérationnalisation croissante de la RENOLUTION.

De façon concrète :

4.a) Au niveau interne (La Rue) :

- Améliorer la communication interne, le partage et l'archivage des dossiers CRE ;
- Poursuivre le travail transversal avec les collègues des autres secteurs de notre association ;
- Poursuivre la formation continue des conseillers en rénovation et énergie ;
- Accueillir un.e chargé.e de projet pour l'accompagnement BHPE de la tour Brunfaut ;
- Si réponse positive pour le CACICO ; recruter un.e ou 2 chargé.e(s) de projets (un.e architecte, et un.e spécialiste PEB) et les accueillir au sein de l'équipe ;
- Continuer à mettre à jour les différents outils didactiques et fiches d'informations avec l'équipe de Module-infos ;
- Améliorer l'animation : « Comment se chauffer mieux en consommant moins? »
- Poursuivre Les « Café Réno », séances d'informations pour propriétaires ;
- Développer une animation autour de l'amélioration de l'efficacité énergétique en lien avec la stratégie 'Rénolution' ;
- Réfléchir et concrétiser : Comment sensibiliser davantage notre public pour qu'il soit motivé à assister aux 'Café-Réno' ?

4.b) Au niveau externe (partenaires) :

- Poursuivre les contacts et échanges avec les autres conseillers et la coordination du Réseau Habitat, et Homegrade ;
- Travailler en réseau avec les acteurs communaux (AIS, cellule logement communale, médiation communale, CPAS de Molenbeek, échevins, l'antenne juridique, service d'urbanisme) et régionaux (BE, BUP...) ;
- Mutualiser des outils didactiques avec le Réseau Habitat ;
- Collaborer avec la Maison de quartier Bonnevie pour l'accompagnement BHPE.

4.c) Au niveau du public concerné par nos actions :

- Parallèlement, au quotidien, dans nos quartiers densément peuplés de Molenbeek, la précarité rencontrée par nos équipes gagne tous les jours du terrain. Celle des locataires très certainement, mais nous constatons aussi une difficulté grandissante des « petits » propriétaires à nouer les deux bouts.
- Dans ce contexte, l'annonce par le Gouvernement régional d'obliger tout propriétaire à rénover son bien afin d'atteindre d'ici 2033 la classe PEB E ou D et d'ici 2045 la classe PEB C, sous peine de sanctions financières, a fait l'effet d'une douche froide; plusieurs propriétaires se sentent angoissés, dans un tel contexte, sans aides ou subsides plus importants, car ils n'auront d'autre choix que de revendre le bien immobilier qu'ils ont pourtant mis des années à acquérir et à entretenir.

4.d) Au niveau de la crise climatique et ses impacts :

- Nous sommes bien conscients qu'il y a une urgence climatique mais la transition énergétique doit aussi être socialement juste. En tant que CRE, il est essentiel pour nous de contribuer à cette urgence climatique : d'une part, en accompagnant au maximum les propriétaires à améliorer l'efficacité énergétique de leur bien, surtout à consommer moins ; et d'autre part, il faudra déjà prévoir des alternatives pour ceux qui n'arriveront pas à atteindre les objectifs fixés. C'est pour cela - qu'à petite échelle - par nos missions particulières et en répondant aux futurs appels à projets -, nous tenterons d'expérimenter, de collaborer avec d'autres acteurs pour trouver des solutions visant à diminuer l'impact environnemental et les gaz à effet de serre provoqués par le bâti molenbeekois. Notons que les projets du CRE de La Rue répondent déjà à ces difficultés. Citons notamment :
 - Rénovation +
 - ISOL'ution
 - Comment se chauffer mieux en consommant moins ?
 - Participation au groupe de travail sur l'auto-rénovation accompagnée
 - Participation au groupe de travail sur l'aide aux petits propriétaires.

4.e) Au niveau de la crise sociale du logement :

- Pour éviter que la crise du logement actuelle ne s'aggrave et afin de maintenir les ménages à faibles revenus à Bruxelles, nous sollicitons la Région à :
 - trouver les moyens financiers nécessaires pour garantir que les ménages précarisés puissent affronter les coûts d'amélioration de la performance énergétique de leur bien.
 - trouver un montage afin de pouvoir préfinancer les travaux
 - adapter les primes tenant compte de la hausse des coûts de rénovation
 - appliquer des conditions aux primes afin d'éviter l'augmentation des loyers et la spéculation immobilière
 - prévoir des dérogations quant aux amendes si incapacités de financement du propriétaire
 - assurer qu'il y ait des solutions pour palier à la fracture numérique
 - inciter davantage les matériaux durables, le réemploi, les rénovations groupées, l'auto-rénovation accompagnée, ...

- accepter qu'il pourrait y avoir d'autres scénarios possibles afin d'atteindre les objectifs visés de diminution de gaz à effets de serre et qui prendraient en compte les consommations réelles en énergie primaire.

Nous sollicitons la Région, à travers notre relais au sein du Réseau Habitat, à prendre ainsi toutes mesures utiles permettant de pallier aux effets socialement indésirables et aux risques de gentrification que pourraient entraîner la Rénovation et ses conséquences concrètes sur les populations fragilisées, autant propriétaires que locataires. 2024, année électorale, sera l'occasion de le souligner aussi auprès des responsables politiques (Mémorandum du Réseau Habitat et Mémorandum pour le Droit au logement à Molenbeek).

Rapport moral 2023

A. CADRE GÉNÉRAL DU PCS

1. PARTENARIAT ET CONVENTION

Encadré par la SLRB comme pouvoir subsidiant, La Rue, Le Logement Molenbeekois et MOVE asbl développent le PCS depuis 2002 avec une méthodologie de travail social collectif et communautaire qui s'inscrit dans la démarche générale d'Education Permanente de l'association.

Notre 7^{ème} Convention 2021-2025 définit les rôles de chaque partenaire et précise les objectifs généraux du dispositif régional. Depuis 2021, MOVE asbl n'est plus signataire (souhait de la SISP) mais est restée invitée permanente au Comité de Suivi local. En 2024, MOVE asbl a estimé que sa

présence aux Comités de Suivi local du PCS n'était plus prioritaire. L'équipe PCS reste invitée à participer aux Concertations de Cohésion Sociale régulières.

Un diagnostic local basé sur des données statistiques et des rencontres de terrain (habitant.e.s et acteurs locaux) identifie les constats, besoins et demandes du périmètre d'action et priorise ceux à travailler par le PCS. Un plan d'action annuel actualise les priorités et les actions à mener.

2. PÉRIMÈTRE ET PUBLIC

Les rues des Quatre-Vents et Delaunoy, la chaussée de Gand et le canal délimitent le périmètre PCS. Il compte 865 logements du Logement Molenbeekois parmi un total de 3448 logements (soit 25% de son patrimoine total).

Les locataires de la SISP sont le public cible. Cependant, l'action est perméable à tout.e habitant.e dans une logique d'ouverture et de mixité.

3. FINALITÉS RÉGIONALES

À l'occasion de la nouvelle Convention, une évolution en profondeur du dispositif à l'échelle régionale a redéfini les finalités en 4 axes :

- Renforcement de la cohésion sociale au départ des quartiers de logements sociaux modérés et/ou moyens gérés par les SISP,
- Développement du pouvoir d'agir individuel et collectif dans une visée émancipatrice et d'autodétermination des personnes,
- Soutien des habitants dans l'amélioration de leur qualité de vie,
- Contribution à la mise en réseau des acteurs locaux et développement de partenariats.

4. OBJECTIFS GÉNÉRAUX

Nos actions se déclinent au sein de 4 thématiques régionales correspondantes aux 4 objectifs généraux communs aux 32 PCS fixés par la SLRB :

1. LIENS

- > **Préserver, créer ou enrichir les liens sociaux entre les habitants** > Groupe Papote, Fête des voisins et Espace ouvert PCS

- > **Préserver, créer ou enrichir les liens sociaux avec le réseau** > Intervention équipe PCS et TSC SISP, Interventions PCS Ransfort et Machtens et TSC SISP et Participation aux réunions de concertations locales

2. MIXITÉS

- > **Actions favorisant la mixité intergénérationnelle/culturelle, sociale et de genre** > Groupe papote sur l'espace

public, Accueil de groupes externes ou participation à des événements externes, Evènement culturel organisé par l'Espace Jeunes

des logements sociaux et Rencontres hebdomadaires Espace Jeunes

3. POUVOIR D'AGIR DES HABITANTS

- > Informer, sensibiliser, outiller les habitants dans l'exercice de leur citoyenneté > Animation Santé et Logement aux abords

4. LOGEMENT ET HABITAT

- > Soutenir les habitants dans l'amélioration de leur qualité de vie > Eléphant-Delaunoy, Cheval-Noir, 35 Brunfaut, 65 Brunfaut et Colonne-Borne

5. RESSOURCES HUMAINES

En 2022, les ressources humaines du PCS comptabilisent l'équivalent d'un poste temps plein subsidié par la SLRB complété d'un poste Convention Premier Emploi (CPE) à hauteur de 3 jours/semaine.

Grâce à la labellisation PCI depuis septembre 2019, l'action Espace Jeunes bénéficie d'un mi-temps complémentaire via une convention de 3 ans renouvelable.

Fin 2022, nous apprenions l'augmentation de l'enveloppe régionale des PCS permettant d'augmenter le temps de travail de Claire Verhaeren à un temps plein.

L'équipe PCS est répartie comme suit :

- Shqipe Kaçiu (Lola) - co-coordinatrice-animatrice : 1/2 temps ;
- Claire Verhaeren -co-coordinatrice-animatrice : temps plein ;
- Yasmina Ben Kaddour - animatrice : 3/5 temps

Lola a assuré seule la coordination du PCS de mars à octobre 2023. Depuis le mois d'octobre 2023, Claire Verhaeren est remplacée par Elisa Couplé. Yasmina Ben Kaddour qui occupe un poste CPE est quant à elle en congé de maternité. Elle est actuellement remplacée par Jarod Cousyns.

Notons l'accueil d'une stagiaire de 3^{ème} année d'assistante sociale d'octobre 2022 jusqu'en mars 2023.

6. ENCADREMENT ET SUIVI GÉNÉRAL DU PCS

6.1 Suivi interne :

Thème	Nb
Réunions d'équipe PCS	22
Réunions coordination La Rue et coordination équipe PCS	11
Réunions CP La Rue	33
Réunions Coordination PCS/EJ	1
Réunion Coordinations PCS/EDD/EJ	1
Réunion intersectorielle PCS/ EDD	1
Réunion intersectorielle (MI)	3
Réunion par actions Cfr. B. Actions	/

6.2 Suivi externe :

Thème	Nb
Comités de Suivi PCS	2
Rencontre SLRB / Mr Cherke	1
Plénières SLRB	2
Réunions interassociatives PCS	4
Réunions équipe PCS + TSC Logement Molenbeekois + elargis	9
Réunions de suivi stagiaires	3
Réunions par actions Cfr. B.Actions	/

6.3 Formations :

Thème	Opérateur	Durée	CV	LK	YB	EC	VF
Des stéréotypes aux racismes	CBAI	1x7h			x		
Soutien méthodologique : Plan	Fébul	1/2 j		x			x

d'action PCS							
Séminaire Récit de Vie	Psychologie UCL	3 x 6h	x				
Animation missions, objectifs / Dynamique d'équipe de La Rue	Équipe La Rue	1h 30 min	x	x	x		
Échange de pratiques : Outils d'animations pour mettre en œuvre la participation	Fébul	½ j		x	x		x
Formation : Comment produire, analyser & évaluer des données qualitatives ? Introduction aux méthodes qualitatives	Fébul + intervenante École de Santé publique de l'ULB	1j		x			
Échange de pratiques : Comment s'outiller pour accueillir de nouvelles personnes dans un projet/une action ?	Fébul + intervenante CBAI	½ j		x			
Sortie PCS : Découverte et présentation de l'épicerie sociale 'L'Épi'	Fébul	1x2h30		x	x		
Formation : Introduction à la méthodo du : travail social communautaire : éléments théoriques & mise en exercice	Fébul	1j		x			
Mise au vert équipe La Rue	La Rue	2 jours			x		
Échange de pratiques : Comment le travail social communautaire peut-il réinvestir (et transformer) un espace public ?	Fébul	½ j				x	
Échange de pratiques : Action d'offre de services VS travail social communautaire	Fébul	½ jour				x	
Échange de pratiques : Valoriser le travail social collectif et/ou communautaire	Fébul	½ jour		x		x	
Atelier SLRB indicateurs qualitatifs	SLRB - Stics	1 jours		x			
Atelier SLRB indicateurs qualitatifs	SLRB - Stics	2 jours	x	x			
Accompagnement des co-coordinatrices PCS par le CFIP	CFIP - coach	1x2h		x		x	
Rencontre avec la coordinatrice de La Rue et l'équipe PCS concernant par le CFIP	CFIP - coach	1x2h		x	x	x	
Accompagnement du groupe Papote et de l'équipe PCS par le CFIP	CFIP - coach	1x2h		x		x	

CV : Claire Verhaeren

LK : Shqipe Kaçiu (Lola)

YB : Yasmina Ben Kaddour

EC : Elisa Couplé

VF : Valentine Fleury (Stagiaire en 3^{ème} année d'Assistante Sociale)

B. ACTIONS 2023 ET LEUR ÉVALUATION

1. LIENS

Groupe Papote :

Depuis 2001, le Groupe Papote est un lieu ouvert chaque mercredi matin à tout habitant du quartier. Cette action est orientée vers la rencontre et l'échange afin de lutter contre l'isolement social. La majorité des participants actuels cumulent d'importantes difficultés tantôt familiales, financières, sociales, tantôt de santé. Partager ses réalités, son vécu, trouver de l'entraide et de la solidarité dans le groupe sont quelques-uns des objectifs poursuivis.

Par ailleurs, le Groupe génère de temps en temps des micro-projets au départ de ses souhaits et de son organisation : sorties culturelles, repas solidaires, organisation de voyages auto-financés par diverses actions (épargne, brocante, repas).

Etat d'avancement :

- 47 rencontres : 35 encadrées par l'équipe PCS et 12 en autogestion, 8 rencontres ont eu lieu en dehors des mercredis matins
- 6 à 13 papoteurs,
- Partenaires : Maison de Quartier Bonnevie, Conseil Réno et Energie de La Rue, Facere, Théâtre de la Parole, le MoMuse, Groupe Alpha de La Rue, ...
- Groupe qui existe depuis longtemps, volonté de redynamiser le groupe et de l'ouvrir à de nouvelles personnes
- Vers une autonomisation du groupe, l'objectif était en 2023 que le groupe soit en autogestion de 2/3 des rencontres.

Eléments d'évaluation :

Préserver, créer ou enrichir les liens sociaux avec le réseau

Intervision équipe PCS et TSC SISF :

Etat d'avancement :

9 réunions entre l'équipe du PCS et les travailleuses sociocommunitaires du Logement Molenbeekois, selon les thématiques et priorités du moment (Plan d'action, diagnostic, local PCS, Conseil d'Administration du LM,...).

Intervisions PCS Ransfort et Machtens et TSC SISF :

Etat d'avancement :

En 2023, les équipes des PCS Quartiers Ransfort et PCS Machtens n'ont pas réalisé d'intervisions par

- Des conflits interpersonnels en son sein ont affecté la dynamique du groupe : des nouveaux qui ont intégré le groupe ne sont pas restés . Ces tensions ont nécessité un accompagnement plus régulier de la part de l'équipe PCS. Le processus d'autonomisation du groupe a donc été ralenti.
- Le groupe de papoteurs et l'équipe PCS ont donc décidé de prendre soin du groupe tel qu'il est en travaillant sur la dynamique du groupe et la gestion du conflit, avant de se concentrer sur l'ouverture du groupe et son autonomisation.
- L'équipe PCS a pris contact avec plusieurs organismes d'accompagnement de groupe et des premières rencontres ont été réalisées pour accompagner l'équipe de travailleuses ainsi que les papoteurs.

Fête des voisins au Parc de La Fonderie : cfr. PCS

- B. Actions - 2. Mixité

Espace ouvert PCS :

Depuis novembre 2023, le LM met à la disposition de l'équipe PCS un local situé sur la Place Cheval Noir. L'objectif de ce local est de visibiliser le PCS tout en le distinguant des autres actions menées au sein de La Rue.

Etat d'avancement :

- La fin de l'année 2023 nous a permis de meubler et d'aménager cet espace, afin de créer un lieu d'accueil propice à la rencontre et aux échanges entre les habitants et acteurs du quartier.

manque de moyens humains et de temps. En revanche, l'équipe du PCS Machtens a participé à la fête des voisins organisée par le PCS Ransfort et le LM. D'autres moments de rencontres au cours de l'année ont aussi permis des échanges de pratiques plus informels (CA du LM, AG S.L.R.B, Echange de pratiques FéBul, ...)

Participation aux réunions de concertations locales :

Etat d'avancement :

L'équipe PCS a participé occasionnellement à plusieurs réunions de concertation locales au cours

de l'année 2023 (Plateforme MODE F, AG du CoCoLo, Concertations de cohésion sociale, ...).

Eléments d'évaluation :

- Les objectifs fixés pour l'année 2023 en termes de création de liens avec le réseau n'ont pas été totalement atteints. Du fait d'une équipe PCS réduite sur une partie de l'année, il a fallu prioriser les rencontres et les réunions.

2. MIXITÉS

Actions favorisant la mixité intergénérationnelle/culturelle, sociale et de genre

Groupe papote sur l'espace public et Accueil de groupes externes ou participation à des évènements externes :

Travailler la convivialité et l'ouverture à l'autre par des rencontres avec différents groupes et citoyens (internes/externes à La Rue).

Etat d'avancement :

- 2 rencontres : 1 entre le Groupe Papote et le groupe Alpha/FLE et 1 avec la Maison de Quartier Bonnevie
⇒ 22 personnes différentes se sont rencontrées
- Co-organisation de la Fête des voisins au Parc de la Fonderie, co-organisation de l'évènement « On est tous une pièce de puzzle » avec Erasmus School sur la Place Cheval Noir, Organisation des Rues d'Été à Molenbeek
⇒ Environ 340 participants
- Participation à la Fête de l'Eléphant au Parc de la Fonderie, et à la Manifestation contre l'ordonnance Bruxelles Numérique, ...

- Partenaires : Alpha/FLE La Rue, MQ Bonnevie, Comité de quartier Ransfort, ATL La fête des voisins, Imagine 1080, Construcity.brussels, Erasmus School, ATD Quart Monde, Lieu de liens, MC Pierron, Samen voor morgen ...

Eléments d'évaluation :

- L'objectif Mixité tel que pensé dans le Plan d'Action 2023 n'a pas été atteint : d'une part par manque de temps et de moyens humains dans l'équipe PCS, d'autre part dû aux dynamiques au sein du groupe papote qui n'étaient pas propices à l'ouverture.
- Néanmoins, la participation et l'organisation de festivités de quartier ont permis de favoriser la rencontre entre les habitants du quartier et le renforcement des liens de partenariat avec les acteurs et partenaires locaux.

Evènement culturel organisé par l'Espace Jeunes : cfr. PCI – Espace Jeunes.

3. POUVOIR D'AGIR DES HABITANTS

Informer, sensibiliser, outiller les habitants dans l'exercice de leur citoyenneté

Animation Santé et Logement aux abords des logements sociaux :

Action intersectorielle à La Rue à travers laquelle le PCS a mis en priorité en 2023 d'aller à la rencontre du public sur l'espace public aux abords directs des logements sociaux ou dans les halls d'entrée des immeubles.

Cette année le PCS a priorisé ses modules infos sur la thématique de l'énergie en réaction à l'augmentation du coût de l'énergie.

L'équipe PCS en a profité pour actualiser ses outils d'animation lorsque cela été nécessaire. De plus, des choix stratégiques ont été faits concernant les lieux où réaliser les MI afin d'assurer une continuité avec les autres actions menées sur le périmètre.

Pendant le mois de novembre 2023, nous avons profité de plusieurs modules infos sur le Tri des déchets pour récolter la parole des habitant.e.s dans le cadre la mise à jour de notre Diagnostic Local. Les rencontres réalisées dans le cadre de ce diagnostic étaient aussi l'occasion pour l'équipe de prendre ou reprendre contact avec les habitants et les partenaires (9 entretiens avec les partenaires dans le cadre de la mise à jour du diagnostic).

Etat d'avancement :

- 17 Modules Info : 11 animations sur l'énergie, 6 animations sur le tri des déchets,
- Différents lieux : Place Cheval Noir, Site Elephant Delaunoy, Hall d'entrée Brunfaut 35, groupe de l'Ecole de devoirs,

- Environ 80 personnes informées et sensibilisées,
- Travail en équipe sur les contenus et la méthodologie d'animation,
- Partenaires : groupe intersectoriel de La Rue.
- Visibilité accrue du PCS et de La Rue par la présence sur l'espace public,
- Occasion d'information et de relais des habitants vers le réseau local sur des problématiques diverses.
- Occasion de recueillir la parole des habitants et faire remonter ces informations au LM

Evaluation :

- Focus mis en priorité sur l'énergie vu l'actualité au détriment de l'adaptation des outils et des animations sur les autres thèmes prioritaires,

Espace Jeunes : *cfr. PCI – Espace Jeunes.*

4. LOGEMENT ET HABITAT

Soutenir les habitants dans l'amélioration de leur qualité de vie

Eléphant-Delaunoy :

Notre partenaire Le Logement Molenbeekois a souhaité associer le PCS au projet de réaménagement du jardin intérieur du site Eléphant-Delaunoy². L'équipe PCS collabore avec le travailleur du secteur DLI de La Rue. Cette collaboration permet de renforcer les moyens humains sur cette action et aussi d'être vigilant à une approche intégrée des gros changements à venir dans cette zone du quartier outre ce jardin intérieur (dont enjeux du Contrat de Quartier Durable Etangs Noirs et futur réaménagement du Parc de La Fonderie).

En 2023, le PCS a poursuivi le processus entamé depuis 2021. L'équipe PCS a fait évoluer son mode d'approche auprès des habitants. Après plusieurs présences aux abords des sites de logements sociaux, les contacts avec les habitants se faisaient de plus en plus rares. Donc fin 2022 – début 2023, le PCS a réalisé des sessions de porte à porte chez les habitants.

Suite à la réduction temporaire de l'équipe PCS ainsi que les temporalités des travaux et permis d'urbanisme, l'action sur ce site a été stoppée par manque de temps et d'informations à communiquer aux habitants.

Etat d'avancement :

- 4 sessions de porte-à-porte,

- Une vingtaine d'habitants rencontrés
- 1 réunion avec 1 travailleuse sociale collective du Logement Molenbeekois et l'architecte
- 1 réunion équipe PCS, 1 travailleuse sociale collective du Logement Molenbeekois, une étudiante en Master de Design d'innovation sociale (rencontre pour stage en 2024).

Eléments d'évaluation :

- Meilleure compréhension des problématiques présentes sur le site et meilleure collecte des constats et des vécus des locataires
- Complexité du processus vu les résistances au projet de jardin exprimées par la plupart des locataires ; ces résistances étant essentiellement générées par les problématiques d'occupation actuelle des abords (incivilités, trafic de drogues, nuisances sonores) faisant craindre une mauvaise occupation future du jardin
- L'absence de l'équipe PCS aux abords du site a été ressentie par les habitants qui l'ont fait remarquer aux travailleuses, comme un sentiment d'oubli notamment.

² Ce projet se fait en parallèle avec le projet d'un nouvel immeuble entre la rue Delaunoy et la rue de la Savonnerie (espace communautaire prévu au RDC) avec accès au jardin Eléphant Delaunoy.

Actions ponctuelles :

65 Brunfaut :

L'arrivée des habitants du 65 Brunfaut a été décalée à début 2024. L'équipe PCS, la coordination de La Rue et les travailleuses socio-communautaires se sont donc réunies quelques fois pour déterminer le plan d'action 2024 concernant l'accueil des nouveaux habitants dans le quartier.

35 Brunfaut :

Plusieurs MI ont été réalisés dans le hall d'entrée du bâtiment 35 Brunfaut. Ces présences sur place nous ont permis de garder le contact avec les habitants de l'immeuble et de récolter la parole des locataires. Le suivi technique des rénovations prend plus de temps que prévu et l'équipe PCS reste attentive aux futures interventions sur le site.

Colonne-Borne :

Fin 2023, l'équipe PCS a rencontré un représentant du CDQ Etangs Noirs pour avoir des nouvelles concernant les aménagements prévus autour du site de Colonne-Borne. Pour le moment, aucun chantier n'a débuté mais des travaux et des moments de participation citoyenne sont à prévoir pour l'année 2024.

Cheval-Noir

En 2022, les habitants et les acteurs locaux ont réalisé le constat d'une dégradation de l'ambiance et de l'occupation de la place Cheval Noir. En 2023, le PCS a poursuivi son travail de concertation avec les acteurs locaux. Le PCS a organisé deux réunions au cours de l'année. En 2024, les nouveaux habitants de la tour Brunfaut 65 vont emménager : cette arrivée importante d'habitants dans un quartier déjà très dense est préoccupante pour les acteurs locaux. En 2024, le PCS a prévu de reprendre ces moments de concertation avec l'objectif d'interpeller la commune et notamment le service de prévention, sur les thématiques de prévention, de sécurité et de vivre-ensemble.

En parallèle, le PCS dispose d'un local situé sur la place Cheval Noir depuis novembre 2023.

L'équipe a profité de cette fin d'année pour aménager cet espace afin de l'ouvrir au public début 2024. Cet espace nous permettra à la fois de visibiliser le PCS auprès des habitants et des acteurs locaux et d'assurer une présence sur la place Cheval Noir.

PROGRAMMATION 2024

Pour une présentation détaillée, cfr. le « Plan d'action PCS Quartiers Ransfort – 2024 ».

4 Objectifs généraux communs aux 32 pcs	ACTIONS	INDICATEURS QUANTITATIFS (= de réalisation)	PHASAGE
LIENS Préserver, créer ou enrichir les liens sociaux Entre les habitants : Avec le réseau et la SISF :	Type d'action : Visibiliser le PCS Actions en cours ou à développer : 1. Inauguration du local 2. Occupation et animation du local (permanences PCS, événements ponctuels, permanences CoCoLo, rencontres informelles avec les partenaires...) Type d'action : Se concerter avec les partenaires locaux de l'Axe Brunfaut	1. 1 action – 30 à 60 participants 2. 30 à 34 actions – 10 à 30 participants	1. 1x /an 2. Hebdomadaire
POUVOIR D'AGIR DES HABITANTS Informier, sensibiliser, outiller les habitants dans l'exercice de leur citoyenneté	Type d'action : Poursuivre l'animation des Modules Info Action en cours ou à développer : 1. Continuer les animations en santé et logement (les énergies et le tri des déchets) et ajouter un MI sur les élections à venir 2. MAJ de nos outils d'animation 3. Se concerter davantage avec LM sur les lieux et les thématiques des MI	1. 15 à 20 actions – 8 à 20 participants 2. 3 à 4 actions – 2 à 3 participants 3. 2 à 3 actions – 3 à 5 participants	1. Bimensuel 2. 1x / quadrimestre ou trimestre 3. 1x / semestre ou quadrimestre
LOGEMENT ET HABITAT Soutenir les habitants dans l'amélioration de leur qualité de vie MIXITES Développer des actions favorisant la mixité interculturelle, intergénérationnelle, sociale et de genre pouvant être un vecteur de cohésion sociale	Type d'action : Poursuivre la concertation autour de l'ouverture du jardin intérieur Éléphant - Delaunoy Type d'action : Participer aux fêtes de Quartier Actions en cours ou à développer : 1. Organisation Fête des voisins – Place Cheval Noir 2. Participation et organisation de la fête de l'Éléphant	1. 1 action - de 30 à 50 2. 1 action - de 80 à 150	1. 1x / an 2. 1x /an

Le Jardin Urbain et le Jardin des Quatre Saisons

2023

Nous ne perdons pas espoir de pouvoir disposer à nouveau à l'avenir d'un soutien financier ou l'autre qui nous permettrait de consacrer à nouveau un temps de travail partiel (même réduit) en soutien aux deux potagers collectifs situés à proximité de nos locaux, globalement également de pouvoir reprendre un travail en lien avec l'alimentation saine et durable : il s'agit ici du Jardin urbain rue Fin que nous avons accompagné jusque fin 2018 à raison d'un mi-temps, et du Jardin des Quatre Saisons rue des 4 Vents 25 lancé avec notre concours concrètement début 2021 dans le cadre de l'habitat solidaire « 4 Vents ».

Au Jardin Urbain, le comité de gestion continue à s'organiser afin de maintenir les permanences pour que l'espace soit régulièrement ouvert et pour y entretenir les cultures.

A 4 Vents, des personnes de la rue des 4 Vents se sont tout récemment manifestées (2024) intéressées par le projet ; espérons que ceci constituera une piste afin d'y redéployer une dynamique (notamment d'ouverture au quartier) en collaboration avec les quelques ménages habitant l'immeuble.

Nous restons préoccupés par ces deux lieux, ces deux projets qui conservent tout leur intérêt à divers niveaux - petits poumons verts dans la ville, lieux de rencontre, de convivialité, potentiellement formatifs, favorisant une meilleure qualité de vie et l'accès à une alimentation saine et durable, sans compter l'intérêt environnemental (lieux notamment de biodiversité - d'autant dans un contexte d'urgence climatique -) -.

I. Les mission(s) principale(s) – objectif(s)

Objectif et missions :

L'objectif 2 du PPA est le renforcement de l'information et de l'implication des habitants dans les projets de quartier et le soutien aux initiatives favorisant une appropriation positive de l'espace public. Travailler à l'amélioration du cadre de vie des habitants via un Développement Local Intégré (DLI).

Le DLI est l'ensemble des interventions menées pour impulser, accompagner, pérenniser ou mettre en réseau des initiatives citoyennes individuelles ou collectives ayant pour objectif :

- d'une part l'amélioration du cadre de vie des habitants, en ce compris les aspects patrimoniaux, économiques, culturels et urbanistiques ;
- d'autre part, leur implication dans un processus global d'appropriation positive des espaces publics comme acteur de la société en étant dépositaire de droits et devoirs vis à vis de l'intérêt collectif. Cette implication peut prendre diverses formes utiles, de l'information au dialogue constructif en passant par la coproduction de projets et par la responsabilisation pour garantir le bon usage des espaces publics.

Description de l'activité, méthodologie :

La Rue s'efforce de garder la connaissance la plus fine du périmètre sur lequel elle est active. Grâce à l'approche intégrée développée dans ses activités, l'association nourrit son expertise locale et travaille à conserver la possibilité de réorienter ses projets en fonction des besoins locaux observés. Pour cela, La Rue multiplie les contacts individuels et collectifs relatifs à la situation globale du quartier. En travaillant en transversalité avec les différents secteurs d'activités de l'association mais aussi en partenariat avec d'autres contacts extérieurs, le secteur du DLI développe une méthodologie de travail intégrée et adaptée aux contextes locaux pour viser à l'amélioration du cadre de vie des habitant-e-s.

Dans cette optique, le secteur DLI de La Rue développe plusieurs activités :

- Activités relatives à l'information et sensibilisation large sur l'exercice de la citoyenneté et de la participation citoyenne.
- Activités relatives à l'information et sensibilisation au sujet des dynamiques liées à la rénovation urbaine en cours dans le quartier : enquêtes publiques, CQD, CRU, PAD, ainsi que les activités relatives à l'organisation de l'implication et de l'influence des habitant-e-s dans la définition, le suivi et l'évaluation des dynamiques concernant le quartier, comme évoquées ci-dessus dans ce même point.

- Activités relatives à l'élaboration de diagnostics de quartier avec les habitant-e-s et les usager-e-s du quartier.
- Activités relatives au soutien à l'élaboration de projets collectifs d'habitant-e-s visant l'amélioration des conditions de vie dans le quartier, en incitant à la participation aux programmes publics existants, ou indépendamment de dispositifs publics existants.
- Activités relatives à la Participation aux Commissions de Quartier et aux Assemblées Générales des CQD à titre d'association.

II. Actions menées :

Enquêtes Publiques :

2023 a à nouveau constitué une année riche en projets importants pour le quartier. Le DLI de La Rue s'est attaché à prendre connaissance des dossiers de demandes de permis, et à appliquer sa mission d'information et de sensibilisation de ces enjeux urbains auprès des associations locales et des habitant-e-s, en particulier sur les dossiers suivants.

> Le PAD Ninove

Pour rappel, en 2019 la première version du PAD avait été rejetée unanimement par les habitants et associations : La Rue, dans le cadre du DLI, avait suivi le projet de près et organisé des actions à ce sujet.

En mai 2023, La Rue a réagi à l'enquête publique portant sur la deuxième version, cela avec le Comité Porte de Ninove, l'ARAU et IEB.

La nouvelle version ne répond toujours pas aux questions soulevées il y a quatre ans.

Le PAD est vu comme un outil problématique car, de part sa spécificité qui permet de déroger aux normes urbanistiques et aux réglementations en vigueur, il permet d'imposer un développement urbain déconnecté de la réalité du quartier.

La Rue a dès lors demandé l'abandon ferme et définitif de la procédure de validation de ce PAD, afin de mettre en place une réelle réflexion partagée concernant l'avenir de la Porte de Ninove.

Avec ce plan, la région favorise la spéculation immobilière en particulier avec le projet immobilier sur la parcelle triangulaire.

Les besoins du quartier en termes de logements social et de dédensification sont sous-évalués dans les projets du PAD. Les équipements d'intérêts collectifs sont intégrés dans l'espace pierron ; ces équipements sont nécessaires mais ils vont être construits sur des espaces verts. Il est nécessaire de préserver cet espace et de construire ailleurs. Les seules garanties de logement social sont les 25% qui devront être construits sur la parcelle triangulaire.

> rue Heyvaert 40-52

En mai 2023, nous avons réagi à une demande de permis d'urbanisme concernant la démolition d'un entrepôt et d'une maison et la construction d'un ensemble de quatre bâtiments totalisant 42 logements (dont 16 de type sociaux), 13 de co-living, un commerce, un équipement d'intérêt collectif, des parkings en sous-sol et une traversée publique.

L'avis de La Rue a principalement intégré les éléments suivants :

- la percée végétalisée et la connexion avec les futurs espaces verts sont des éléments positifs ;

- le projet doit intégrer à l'intérieur de chaque bâtiment une mixité de logements (sociaux et acquisitifs) afin de favoriser les rencontres et la cohésion sociale ;

- le co-living (colocation de luxe) ne permet pas un développement urbain responsable et vertueux dans ce quartier. Le co-living engendre une plus value financière et une moins-value sociale et locale. Les résidents ne restent pas dans la durée et ne s'impliquent pas dans la vie de quartier. Les services proposés favorisent l'entre soi communautaire des résidents et ne permet pas une ouverture sur le quartier ;

- pas d'accessibilité des services à tous les bâtiments et surtout aux bâtiments de la SLRB ;

- il faut augmenter le nombre de grands logements.

Ce type de projet montre que les besoins des quartiers populaires et les réglementations sur les logements sociaux sont perçus comme des contraintes et ne font jamais partie des ambitions de base des promoteurs.

> *Les Tours Machtens*

Le 16 mars 2023, une toute boîte a averti les habitants de la rénovation des tours 1 et 3 bd Edmond Machtens. Pour les habitants, cela implique une proposition de logement sans possibilité de retour dans leur immeuble après les travaux.

Le 5 mai, les habitants ont eu connaissance par les médias que les tours vont être détruites.

Le 24 mai, avec notamment le soutien du DLI, dans le cadre de l'ULLS-Union des locataires des logements sociaux, une interpellation communale a été organisée à laquelle des habitants des tours se sont exprimés, relevant plusieurs points problématiques :

- La démolition des tours a énormément surpris voire choqué les habitant.es concerné.es

- Le manque criant de transparence, d'information et d'encadrement

- La manière dont les personnes seront relogées suscite beaucoup d'insatisfaction et d'inquiétude

- Ce qui est demandé : permettre aux habitants un choix plus large et leur permettre d'émettre des raisons de refus sans pour autant recevoir immédiatement un préavis ; ainsi qu'une prise en charge des coûts liés aux déménagements.

Le 27 mai, lors de la 2ème journée des quartiers populaires à Westpark à Molenbeek, l'ULLS a apporté son soutien aux tours Machtens (action « We Love Machtens »).

Le 11 décembre, l'ULLS a tenu un rassemblement devant le Logement Molenbeekois.

La contrainte de l'agenda des enquêtes publiques reste toujours d'actualité, années après années. Les délais sont très, trop courts pour prendre connaissance des dossiers, sensibiliser les habitant-e-s, organiser de possibles réactions collectives lorsque cela est pertinent, et être présent lors des Commissions de Concertation. Ainsi, La Rue a dû parfois se positionner en son nom propre par manque de temps pour accompagner les habitant-e-s sur des sujets techniques complexes.

Les matières urbaines ne sont en effet jamais prioritaires pour des habitant-e-s en grande précarité, avec des besoins urgents et peu de temps disponible. Nous encourageons une

nouvelle fois les autorités à faire appel aux associations membres du Réseau Habitat pour participer aux réunions de projet. Ces moments permettraient de prendre connaissance des projets et d'avoir une meilleure vue sur les délais de mise en œuvre de l'enquête publique.

De manière plus générale, nous sentons que la pression immobilière privée s'accroît largement sur le périmètre d'action de La Rue. Attirés par les investissements publics, les investissements privés prennent de plus en plus de place avec des projets qui ne sont pas en mesure de répondre aux besoins de la population molenbeekoise actuelle. La Rue continue d'alerter les autorités sur le risque grandissant de gentrification agressive.

Suivi des Contrats de Quartier « Étangs-Noirs » et « Jacquet » :

> CQD Etangs-Noirs

Pour rappel, La Rue est subsidiée dans ce cadre pour renforcer son action de Soutien Scolaire des Adolescent-e-s, et également pour développer une méthodologie innovante de Conseil en Rénovation couplé à des solutions financières élargies pour les propriétaires du périmètre à travers le projet « Rénovation R+ » (pour plus d'informations quant à ce projet, se référer à la partie du présent rapport « Objectif 1 : Conseil en Rénovation et Energie »).

Outre notre participation régulière aux Commissions de quartier et Assemblées générales, nous avons été particulièrement attentifs en 2023 au projet de CACI (Contrat d'Axe et Contrat d'Ilot) Courtrai-Ostende (« CACICO »).

L'îlot compris entre les rues d'Ostende, de Courtrai, de la Carpe et Vaderdussen fait en effet l'objet de cette opération innovante (« Amélioration énergétique du parc de logements collectifs existant et rénovation groupée »). Celle-ci s'inscrit dans le cadre plus global des actions prévues par le Contrat de Quartier Durable. A l'instar d'une lasagne, le CACI vient renforcer « une couche » par des mesures complémentaires aux projets arrêtés dans le cadre du CQD. Il s'agit ici de mener des actions plus ciblées géographiquement, mais plus opérationnelles (opérateurs publics) : achat d'immeubles, rénovation de logements, « curetage » de vieux entrepôts en intérieur d'îlot, aménagement d'un espace vert et d'équipements collectifs en lieu et place.

Nous avons répondu positivement aux sollicitations du Bureau d'études (KARBON) qui est venu nous trouver (plusieurs rencontres se sont tenues avec La Rue), dans le cadre du diagnostic préalable à la définition des opérations : notre bonne connaissance du quartier leur a servi ! En effet, nous avons tâché d'être proactifs en rédigeant et communiquant une note d'orientation à la Commune et à Urban dès le mois de février. Dans le cadre du DLI, nous nous sommes notamment intéressés au projet de budget participatif et avons rencontré Jeanne Mosseray chargée de développer l'aspect participatif du projet.

Lors des réunions publiques et des CoQ (Commissions de quartier), nous avons fait part de notre intérêt à la démarche, tant au bureau d'études qu'aux services communaux concernés, tout en émettant des réserves quant à la méthodologie, et à l'affectation des budgets.

A ce jour, nous ne sommes pas encore sûrs d'y participer, puisqu'un marché de services sera lancé en 2024 par appel d'offres, auquel nous comptons répondre >> pour davantage de précisions, voir la partie « Objectif 1 : Conseil en rénovation et énergie » du présent rapport.

> CQD « Jacquet » :

Le travail de DLI pour ce CQD s'est concentré sur la participation aux CoQ et AG pour assurer un suivi des demandes des habitant-e-s et des projets mis en place par la Commune de Koekelberg, sur laquelle La Rue n'intervient pas.

La Rue continue son travail de suivi des dispositifs publics de réaménagement urbain. L'apport de l'agent DLI dans un tel cadre est pluriel : sensibilisation des habitant-e-s du quartier, relais vers les administrations, rencontres de travail avec les porteurs de projet.

De manière générale, la vision intégrée du développement local permet de saisir des enjeux qui sont bénéfiques pour chaque acteur (habitant-e ; administration ; Élu-e ; Bureaux d'études).

Nous restons attentifs au cadre réglementaire de ces instruments (CQD ; CRU ; PAD) qui trop souvent ne permet pas de construire une participation citoyenne de qualité. Les projets sont peu ouverts à discussions sauf changements cosmétiques ; les temporalités sont trop courtes lorsque l'influence des habitant-e-s peut s'exercer dans la définition des projets ; la représentativité des CoQ et AG ne permet pas de légitimer le processus participatif ; le portage politique est parfois très présent et peu explicité, laissant les habitant-e-s et associations prendre de leur temps pour réagir sur des sujets qui ne sont pas réellement négociables. Espérons que l'approche innovante du CACIDO constituera cependant un exemple positif duquel s'inspirer.

Journée des Quartiers Populaires :

Tout comme l'année précédente, 2023 a été une année riche pour stimuler la discussion et la réflexion collective sur les questions de changements dans les quartiers populaires.

La Rue, en collaboration étroite avec la Maison de Quartier Bonnevie et plusieurs autres organisations locales et régionales, a à nouveau coorganisé deux Journées des Quartiers Populaires en mai et en octobre.

L'objectif de ces journées reste de rassembler les différents publics de nos associations et plus largement les habitant-e-s du quartier autour des enjeux de gentrification et de questions de cadre de vie.

> 27 Mai 2023

Après un travail de mobilisation de fond dans les différents groupes constitués de La Rue et des autres organisations, près d'une centaine de personnes dont majoritairement des habitant-e-s des quartiers populaires se sont rassemblé-e-s à Parc Ouest à Molenbeek.

Des habitant.es et des associations des quartiers autour du canal de Bruxelles se sont en effet retrouvé.es pour mettre en avant les initiatives visant la défense des quartiers populaires face à la gentrification : opinions d'habitant-es, infos logement, soutien contre la démolition des tours Machtens, tenue de différents stands et activités permettant l'expression des réalités vécues, l'écoute, la compréhension, l'échange.

> voir le Journal des Quartiers Populaires à disposition pour les éventuels intéressés.

> 21 Octobre 2023

Organisation d'un débat sur les enjeux du logement et de la gentrification à Bruxelles. Différents partis politiques régionaux ont été conviés à l'événement : Vooruit, Ecolo, DéFi, PTB, PS, Groen, MR.

Cela a été l'occasion pour ceux-ci de réagir aux différentes interventions et de se positionner par rapport aux revendications collectives avec des panneaux verts ou rouges (pour ou contre) sur des sujets tels que :

- grille des loyers contraignante
- gel indexation des loyers pour passoires énergétiques
- rénover sans hausse des loyers et expulsions
- mesures anti-spéculatives
- plus de logements sociaux
- plus de surplus de charges pour les logements mal isolés
- plus aucune vente de terrain public aux acteurs privés
- etc.

L'organisation de ces deux rendez-vous importants a demandé un investissement temporel assez important, mais il était toujours relié à la mobilisation de groupes et à la sensibilisation en amont sur les sujets urbains. Ceci a permis des réflexions intéressantes qui sortaient des discours simplistes de façade qui peuvent être entendus ici ou là lors de présences dans l'espace public.

Union des Locataires du Logement Social (ULLS) :

Directement issu de la première journée des quartiers populaires en 2022, le groupe « logement social » qui s'est donné comme nom « Union des Locataires du Logement Social », composé d'une dizaine de personnes, a continué à se rassembler à La Rue à un rythme mensuel pour continuer à réfléchir ensemble aux suites concrètes à construire ensemble.

Le DLI de La Rue, accompagné par l'asbl Periferia et le DLI de Bonnevie mènent ensemble un accompagnement du groupe afin de stimuler la réflexion critique et l'action.

En 2023, outre les RDV mensuels, le groupe s'est ainsi attelé à une série de rencontres, actions, réalisations telles : rencontre avec la direction du Logement Molenbeekois en février, tournage documentaire en lien avec les sites de logements concernés (avril), atelier banderolles, stands sur différents sites de logements chaque semaine (septembre à décembre), participation à la journée de lutte contre la pauvreté (octobre), participation aux 2^{ème} et 3^{ème} journées des Quartiers populaires (mai et octobre), interpellation au Conseil communal et rassemblement en soutien au projet de destruction des tours Machtens (mai et décembre ; voir <https://bx1.be/categories/news/molenbeek-les-locataires-des-tours-machtens-se-sentent-en-insecurite/>), élaboration d'un manifeste, rassemblement devant les locaux du Logement Molenbeekois.

> Tenue de l'Assemblée 2

Objectifs :

- Préparer la rencontre avec la direction du Logement Molenbeekois (dont travail en 2 groupes

sur les revendications, contenus et sur l'organisation de la rencontre)
- Travailler sur le manifeste.

> Rencontre avec la direction du Logement Molenbeekois (LM)

Objectifs :

- Poser des questions préparées en amont par les locataires directement à la direction du LM
- Débuter un dialogue entre l'Union des locataires du Logement social et le LM
- Identifier sur quelles revendications et futures étapes les locataires peuvent être accompagnés ou soutenus par le LM.

L'accompagnement de ce groupe par l'agent DLI se construit comme un processus d'Éducation Permanente et de « Community organizing ». En se saisissant d'un enjeu cher à leurs yeux, les participant-e-s construisent collectivement les objectifs généraux et opérationnels du groupe.

Ainsi, après avoir dépassé le stade de la collecte de ressentis, le groupe s'est rapidement mis en quête de la mobilisation et de la sensibilisation de leurs voisin-e-s.

La palette d'actions (de rencontre à interpellation communale, en passant par diagnostic partagé et enquête) permet de varier les moments de travail sous différents angles afin de conserver une participation large des habitant-e-s. Avec un « noyau dur » de 6 personnes, le groupe mobilise plus largement et s'attelle à la compréhension du secteur du logement social.

L'ambition est grande : améliorer les conditions de vie dans et autour des logements sociaux. Chemin faisant, les connexions entre les différents sites de logement et les différents quartiers apportent une solidarité forte, une motivation dépassant les enjeux individuels.

Des apprenant.e.s en alphabétisation s'expriment et se mobilisent autour des problématiques du logement et de la gentrification dans le quartier – une démarche croisée (> voir aussi le secteur Alpha)

Depuis 2021 un travail spécifique en lien avec les thématiques de l'accès à un logement digne et de la gentrification à Molenbeek se tient dans les groupes d'alphabétisation de La Rue, avec la contribution d'une chercheuse de Lire et Ecrire Bxl (Jacqueline Michaux) qui mène une recherche-action sur ces thématiques, constatant que la problématique du logement apparaissait régulièrement dans l'expression du vécu des personnes participant à ces groupes. Ce travail s'est poursuivi en 2023. Dans ce cadre, l'agent DLI de La Rue a notamment mené avec les apprenants en alphabétisation concernés une journée-visite des quartiers populaires de Molenbeek dont il était le guide, en lien avec les thématiques travaillées.

Tout le travail d'analyse et de création réalisé (notamment à travers les projets « Molenbeek n'est pas à vendre » et l'action menée en 2023 « Poupées en lutte pour le droit au logement ») a été exposé et présenté en juin à la Maison de la Culture et de la Cohésion Sociale de Molenbeek dans le cadre du Festival Arts et Alpha >> voir <https://artsetalpha.be/textiles-en-lutte-pour-le-droit-au-logement/> . Bénéficiant du rayonnement du festival, l'exposition et les présentations réalisées ont reçu la visite de nombreuses personnes et associations ; de nombreux groupes d'associations et acteurs de la commune et de la région ont exprimé leur intérêt envers les thématiques et l'exposition en tant que telle, y compris la Bourgmestre de Molenbeek venue visiter.

Le processus participatif d'éducation populaire, les moyens créatifs - comme moyens d'expression et médiatiques - et la collaboration avec un partenaire extérieur réalisant un apport

précieux tout au long de l'année, ont permis aux apprenant.e.s. participants de se sentir davantage reconnus dans leur vécu face aux problématiques du logement et de la gentrification mises ainsi en évidence sur la place publique. Ils en ressortent plus forts et plus solidaires, plus conscients et informés de mécanismes et d'enjeux en matière de logement et de quartier et des acteurs sur l'échiquier. Ces actions permettent de pointer davantage toute l'acuité de la problématique d'autant qu'elle est ici vécue et exprimée directement par un public particulièrement fragilisé et d'autant dans le contexte socio-économique actuel.

Jardin Delaunoy-Elephant :

voir le secteur Projet de Cohésion Sociale (PCS).

L'accompagnement communautaire de 21 ménages de l'Habitat Solidaire « CLT-Indépendance/Ransfort » et accompagnement collectif du groupe « Sasudu » (démarche citoyenne) : voir le secteur Insertion par le Logement.

III. Moyens mis à disposition :

Pour assurer ses missions, le secteur DLI a opéré avec le budget octroyé (cf. demande de subvention 2023 Réseau Habitat) et les particularités structurelles de La Rue dont la participation d'autres travailleurs et travailleuses, notamment dans les activités « Habitat Solidaire » ; « SASUDU » ; « PCS » (Projet de Cohésion Sociale Quartiers Ransfort) ; les « Ateliers d'Alphabétisation pour Adultes ».

Programmation 2024

L'année 2024 sera une année importante pour les habitant-e-s des quartiers du Vieux Molenbeek. Dans la même veine que 2022, le DLI s'attachera à approfondir et développer les processus issus des besoins exprimés des habitant-e-s. L'Éducation Permanente est peut-être plus que jamais nécessaire à développer tant pour La Rue que pour le secteur DLI, dans un contexte socio-économique très difficile et où l'organisation citoyenne est primordiale afin d'être pris en compte par les pouvoirs publics.

Ainsi, l'Union des Locataires du Logement Social continuera son travail d'enquête et de revendications afin d'améliorer les conditions de vie dans et autour des sites de logements sociaux molenbeekois. En rencontrant différents acteurs influents sur les différents aspects traités par le groupe, nous tâcherons d'établir des alliances afin d'agir concrètement sur le quotidien souvent trop dur pour les locataires. L'ULLS envisage ainsi en 2024 de rencontrer notamment les concierges d'immeubles afin d'entendre leur quotidien, également de travailler à sa visibilité ou encore d'interpeller les politiques au cours de cette année électorale.

Dans la suite des trois journées des Quartiers Populaires organisées, notre objectif de maintenir la thématique de la gentrification à l'agenda des organisations partenaires de La Rue,

des habitant·e·s et surtout des pouvoirs publics se maintiendra, notamment à travers le Groupe de travail Gentrification. Nous poursuivrons le travail de fond en marche par des actions sur le terrain, avec la volonté d'y associer les habitants par diverses actions qui seront menées (réunions d'habitants, récolte de témoignages et relevé de données, cartographie, travail d'interpellation,...).

Parmi les dossiers sur lesquels nous porterons notre attention, il y aura également le PAD Ninove en troisième lecture et enquête publique.

Nous poursuivrons notre présence au sein du CQD Etangs Noirs de manière active. Notamment, le Contrat d'Axe et Contrat d'îlot Courtrai-Ostende fera l'objet de toute notre attention en synergie avec d'autres secteurs de La Rue dont le Conseil en rénovation et énergie. La question notamment d'un Budget Participatif est intéressante à suivre, afin d'approfondir la culture de la participation citoyenne à une petite échelle.

Globalement, le secteur DLI de La Rue poursuivra sa volonté d'un travail transversal avec les autres pôles de La Rue et avec les partenaires associatifs molenbeekois ainsi qu'à plus grande échelle, afin de continuer à travailler la place des habitants dans l'espace urbain, à leur bien être au sein de leur cadre de vie, aux questions d'aménagement du territoire, à leur appropriation par les habitants et à la place de ceux-ci dans des processus de participation et de concertation.

Vie globale de l'association

En 2023

I. Le personnel

La composition de l'équipe du personnel en 2023 (*voir tableau ci-dessous*) a connu plusieurs modifications. 5 recrutements ont eu lieu (Cécile Lepad, Mumtaaz Viaene, Thierry De Bie, Elisa Couplé, David Basso) dont deux dans le cadre de nouvelles missions (Cécile Lepad, Thierry De Bie), 2 travailleurs ont quitté l'association (Caroline Morizur et Gaspard Schmitt, tous deux rentrés en France) et il a été mis fin au contrat de Mohammed Ali Taghla ainsi que de Véronique Geeroms (pour cette dernière, suite à une procédure pour force majeure médicale).

La coordination a veillé à ce que les nouvelles recrues « se mettent sur les rails » avec également le concours de leurs collègues.

> La composition de l'équipe du personnel a été la suivante :

AJZENBERG John	Secrétaire et animateur à l'EDD
BARTHÉLEMY Carine	Coordinatrice générale
BASSO David	Encadrant à l'EDD des enfants et responsable de l'Aide scolaire des Ados
BEN KADDOUR Yasmina	Animatrice PCS + à l'EDD des enfants
BOUSSOF Mohammed	Entretien des locaux et petits travaux
BRUSCO Lucas	Conseiller en rénovation (mission Rénovation+ sur le CQD Etangs Noirs)
COUPLÉ Elisa	Co-coordinatrice du secteur PCS (en remplacement de Claire Verhaeren)
DE BIE Thierry	Chargé de mission à mi-temps pour la coordination des actions « Réseau Habitat » de La Rue
DE NICOLAO Piera	Conseillère Energie
DOGRU Hilal	Chargée de mission Insertion par le Logement
EL KADI Rachida	Coordinatrice de l'EDD enfants + formatrice en alpha
EL MOUSSATI Laila	Chargée de mission Insertion par le Logement
GODOY Paolo	Encadrant Soutien scolaire Ados et EDD
KIBAMBA Marie-Claude	Encadrante EDD enfants + formatrice-coordinatrice secteur alpha
KACIU Shqipe - Lola	Co-coordinatrice du secteur PCS

LEPAN Cécile	Chargée de mission à mi-temps sur le projet CLSS Molenbeek historique (axe collectif) et à mi-temps en Insertion par le logement (permanence logement ; en remplacement de L. El Moussati)
LUMPUVIKA André	Chargé de mission Insertion par le logement
MARTINEZ Miranda - Maggy	Assistance administrative à la coordination générale
MORIZUR Caroline	Conseillère en rénovation (projet Isolution)
STRUYF Jean-Louis	Conseiller Energie
NAGA Omar	Conseiller en rénovation + gestion parc informatique
NIYONSABA Jamuel	Comptable
SCHMITT Gaspard	Chargé de mission 'Agent DLI' (Développement local intégré)
TAGHLA Mohammed Ali	Encadrant-animateur Soutien Scolaire des Ados et EDD
VANWERTS Florence	Coordinatrice du programme PCI (Espace Jeunes)
VERGAIN Emilie	Chargée de missions Contrats locaux social santé Molenbeek Historique et Gare de l'Ouest
VERHAEREN Claire	Co-coordinatrice du secteur PCS
VIAENE Mumtaaz	Conseillère en rénovation (projet Isolution)

II. Le travail autour du projet institutionnel

- Outre les diverses réunions organisées à travers les secteurs d'activités, l'équipe a continué à se réunir hebdomadairement à travers le Comité de programmation.
- Le Bureau s'est réuni en moyenne tous les 15 jours, en présence de Moritz Lennert, Anne Six et de la Coordinatrice (*cette dernière étant invitée permanente*). Jean Joye ne peut y répondre présent mais reste consulté lors de questions importantes en particulier en lien avec les questions de trésorerie ;
- Le Conseil d'Administration (composé de 7 administrateurs + la Coordinatrice en tant qu'invitée permanente) s'est réuni à quatre reprises (juin, septembre, novembre et décembre). Diverses questions y ont été traitées parmi lesquelles la préparation de l'A.G. statutaire et évaluation, de l'AG extraordinaire en vue de la révision des statuts, l'état des comptes de l'association (compte de résultat, bilan, budget) et les perspectives budgétaires, les questions liées au personnel (recrutements, maladies,...), les actualités des activités et actions dont des dossiers spécifiques (tels le secteur EDD sous tension ; le projet CACICO ;

l'analyse des risques et plan de prévention quinquennal; un dossier Conseil réno problématique).

Membres du Conseil d'Administration en 2023 :

- Moritz LENNERT Président
- Jean JOYE Trésorier
- Anne SIX
- Lieven SOETE
- Jean-Luc DEBROUX
- Sylvia ABRAHAM
- Mustapha MECHBAL
- Christopher REYNAERT (à partir de l'AG tenue en juin).

Il est à noter la démission de Lieven SOETE lors de l'AG de juin en tant qu'administrateur, présent de très longue date - depuis une vingtaine d'années - au sein du CA de La Rue. Nous le remercions vivement pour son apport précieux durant toutes ces années. Celui-ci reste membre effectif.

Plusieurs mandats restent vacants au sein du CA.

- L'Assemblée générale s'est tenue à l'occasion de *l'AG statutaire annuelle* le 27 juin. 27 personnes y ont répondu présentes dont 18 membres effectifs et des travailleur.se.s. La rencontre a en effet été à nouveau ouverte partiellement (pour le point réservé au rapport d'activités) afin de dynamiser les échanges. Christopher Reynaert y a présenté sa candidature au conseil d'administration, un mandat d'administratrice y a été renouvelé et quatre personnes s'y sont faites membres (voir PV de l'AG).

Une *Assemblée générale extraordinaire* s'est par ailleurs tenue le 21 novembre : une proposition de nouveaux statuts y a été soumise et approuvée tenant compte de la nouvelle loi sur les asbl dans le cadre du Code des sociétés et des associations 2019.

- Journée d'équipe et Mise au vert en équipe des travailleur.se.s
Une journée d'équipe a été organisée le 15 février (tenue dans les locaux de l'asbl Bien ou Bien à Molenbeek) en lien avec les priorités à se fixer en secteurs (précédée d'un Comité de programmation permettant de mieux faire connaissance en équipe). Celle-ci a également été l'occasion de faire le point dans la suite de la période de la crise sanitaire due à la pandémie Covid 19.

Une mise au vert a par ailleurs été organisée en résidentiel en présence de l'équipe les 19 et 20 septembre à l'Auberge des Trois Fontaines (à proximité du Rouge Cloître à Auderghem). Une matinée a été réservée à des exercices d'improvisation notamment « théâtrale » afin de travailler la cohésion d'équipe, en faisant appel à une intervenante du Cfip. Nous avons également reçu Julien Talpin, notamment docteur en Sciences politiques, qui a entre autres publié de nombreux écrits en lien avec « la citoyenneté en quartiers populaires », venu de Lille nous présenter un exposé. Des moments de détente en équipe ont également été organisés (dont une ballade contée avec le Théâtre de la Parole).

Outre les temps d'échanges en équipe, il est à noter que des travailleurs ont continué à suivre des formations à l'extérieur selon les besoins, dans divers domaines (les travailleurs sont régulièrement en demande à ce niveau).

III. La Gazette

En janvier, nous avons poursuivi la diffusion de la Gazette n° 50 : <https://www.larueasbl.be/wp-content/uploads/2022/12/Gazette-50-La-Rue-asbl.pdf>

La Gazette est distribuée par les mains des travailleurs de l'équipe à 6500 exemplaires dans les boîtes aux lettres des quartiers environnants du bas de Molenbeek. Elle est également diffusée largement par mailing.

IV. Des dossiers et autres questions qui ont demandé une vigilance particulière

- Deux dossiers en lien avec nos subsides structurels ont demandé une attention particulière :

> notre dossier de demande de renouvellement de reconnaissance (rentré en 2022) a fait l'objet d'une inspection fin janvier : la reconnaissance a pu être renouvelée pour la période 2024-2028 ;

> le dossier de demande d'agrément Cocof en Cohésion sociale : suite au nouveau décret, il a été désormais possible d'introduire une demande d'agrément. Le dossier de candidature (pour nos activités d'alphabétisation et de soutien scolaire des adolescents) a fait l'objet d'un travail de concertation interne et l'agrément a été obtenu (d'application à partir de janvier 2024).

A noter que nous avons également introduit en 2023 notre dossier de demande de renouvellement de l'agrément comme association œuvrant à l'Insertion par le Logement (renouvellement accordé).

- Plan de prévention : suite à l'analyse des risques réalisée par l'Abbet (association pour le bien être au travail) à notre demande fin 2022, celle-ci a transmis son rapport et un Plan de prévention quinquennal (prévoyant des actions dès 2024) a été élaboré à la suite de celui-ci.

Il est à noter par ailleurs que Hilal Dogru, membre de l'équipe des travailleurs, a achevé avec succès sa formation de Conseiller en prévention suite à l'épreuve certificative dans ce cadre.

- Problématique transversale de la numérisation qui se généralise : nous avons poursuivi nos rencontres mensuelles de « Midis-partagés » ouvertes à d'autres associations dans notre local du rez au 16 Ransfort. Complémentairement, nous avons poursuivi notre participation à la campagne contre le Bruxelles numérique (pour le maintien de guichets humains) coordonnée par Lire et Ecrire Bruxelles. Dans la suite de nos Midis-partagés, nous avons rédigé un courrier de demande de rencontre avec la Bourgmestre, cosigné à 22 associations molenbeekoises. Cette rencontre a pu se tenir en date du 27 avril en lien avec la question/revendication du maintien de guichets physiques à Molenbeek dans les servives publics d'intérêt général (cpas, administration...). La Rue est restée parmi le petit noyau d'asbl molenbeekoises moteur à ce niveau (porteuses de la démarche). Ce fut également l'occasion au moment de la rencontre d'un rassemblement organisé devant la commune (au métro Comte de Flandre) dans le cadre de la campagne de Lire et Ecrire Bruxelles, auquel de nombreuses personnes et associations ont répondu présentes.

Par ailleurs, pour mieux organiser les demandes de personnes qui s'adressent à nous régulièrement pour une demande d'aide, confrontées à la fracture numérique, nous faisons appel depuis avril 2023 à Souad, informaticienne publique de l'asbl l'ARC avec qui nous avons donc un partenariat (précisé après quelques rencontres communes), ce qui permet une centralisation de la demande. Cette permanence de 3 heures hebdomadaires se tient dans notre local vitré du rez au 16 Ransfort.

- Evolution globale des activités, taille de l'équipe et contexte social actuel : comme souligné dans le rapport d'activités de l'année précédente 2022, les activités se développent ainsi que la taille de l'équipe ; par ailleurs dans le dur contexte socio-économique actuel et depuis la crise sanitaire en particulier, les équipes sont globalement plus fragiles notamment dans l'associatif, ceci se répercute aussi dans notre association. Ces éléments ont renforcé et complexifié la charge de travail notamment au niveau de la coordination générale et demandent des adaptations. Deux mesures sont venues palier partiellement à ce courant de l'année :

- > à partir d'octobre, le temps de travail de Maggy Martinez (assistante administrative à la coordination générale) a été augmenté d'un mi-temps à un 4/5^{ème} (celle-ci reprenant le suivi des états de prestation des travailleurs à rentrer mensuellement au secrétariat social, ainsi que le suivi des fiches-congés et heures supplémentaires) ;

- en juin, un nouveau travailleur a été recruté à mi-temps, Thierry De Bie, afin de coordonner nos actions en lien avec le Réseau Habitat, en particulier pour ce qui concerne le travail de l'équipe du Conseil en rénovation et énergie (les activités du Réseau Habitat se développant).

- Un travail de réorganisation de la gestion financière et de la comptabilité a été réalisé (toujours en cours) suivi par le Président (Moritz) en collaboration directe avec Jamuel (comptable ; responsabilité plus accrue afin que celui-ci prenne davantage en main la comptabilité jusqu'à la clôture annuelle des comptes), Maggy (dans le but que celle-ci prenne progressivement en charge le suivi financier des subsides et la ventilation des dépenses entre projets) et notre trésorier Jean Joye.

V. La représentation de l'association à l'extérieur et sa visibilité

- La Rue a été présente dans un certain nombre de lieux à l'extérieur : voir la description des secteurs d'activités précédemment. Outre les lieux déjà cités, elle a continué à assurer sa présence au sein de la concertation locale liée à la Cohésion sociale (coordonnée par l'asbl Move de Molenbeek) également en tant que membre de l'Assemblée générale de La Fonderie ;

- Les nombreuses activités et actions menées - voir la description des secteurs d'activités - permettent également de rendre son action particulièrement visible tant localement que parfois sur le plan régional et continuent à lui assurer une très bonne reconnaissance par divers types d'acteurs ;

- La Rue est parfois apparue dans la presse en lien avec des communiqués de presse ou cartes blanches tenant compte de son expérience de terrain, des problématiques qu'elles travaille et auxquelles elle est confrontée.

En 2024

Nous devons être particulièrement attentifs aux préoccupations suivantes.

Il faut s'attendre à ce que 2024 reste une année difficile (précarité renforcée, travailleurs sociaux fatigués). Nous devons rester sur la balle sur une série de problématiques (logement et cadre de vie, enseignement, impact de la numérisation,...) en poursuivant notre travail de terrain et d'interpellation.

2024 constituera d'ailleurs une année électorale, il s'agit d'être attentifs à sensibiliser, informer, former au mieux nos publics aux enjeux dans ce cadre. Ce sera l'occasion de faire remonter nos constats auprès des futurs élus à divers niveaux. Notamment en maintenant notre participation à la coalition des familles de milieu populaire et des organisations qui les soutiennent pour changer l'école ; également par l'élaboration et la diffusion à l'approche des élections communales de notre 5^{ème} édition de notre Memorandum pour le droit au logement à Molenbeek – celui-ci sera réalisé en partenariat à nouveau avec la Maison de Quartier Bonnevie, également cette fois avec l'ALMK (Association des locataires de Molenbeek Koekelberg) et fera l'objet d'un débat public en juin -. Les rencontres menées dans le cadre des Midis-partagés (en lien avec la problématique en particulier de la numérisation) devraient également faire l'objet d'une interpellation des politiques molenbeekois.

Il s'agira d'amorcer les mesures planifiées dans le cadre du Plan de prévention (en lien avec le bien être au travail, l'environnement de travail, la sécurité au travail, les risques psychosociaux...).

Il s'agira de rester attentifs à la question de la gestion des ressources humaines. Comme souligné plus haut, l'équipe s'est fragilisée au cours des dernières années dans la suite de la crise sanitaire et dû au contexte socio-économique et de société que nous connaissons. Les travailleurs quittent plus vite leur travail pour d'autres horizons, les risques de burn out sont plus élevés (ce qui évidemment peut fragiliser et complexifier la réalisation et le suivi de projets et le travail sur le terrain) et l'équipe s'est agrandie. Ceci impacte la gestion des ressources humaines qui s'est réellement complexifiée et qui requière à présent d'y consacrer un temps de travail important. Cela demanderait également de renforcer à terme davantage, selon les possibilités financières de l'asbl, le pôle de coordination général et administratif. Notamment, nous devons rester attentifs au secteur de l'Ecole de devoirs afin que l'équipe retrouve une certaine sérénité et stabilité. La coordinatrice de l'EDD ayant été déchargée de son autre mission qu'elle occupait comme encadrante en alphabétisation, il s'agira également de rester attentifs au secteur alphabétisation (qui fonctionne actuellement notamment avec le concours de deux précieuses bénévoles).

Il s'agira enfin de poursuivre le travail de réorganisation de la gestion financière et comptable. Globalement, il s'agira de rester vigilants à notre mission d'éducation permanente et à rester en cohérence avec notre objet social, dans un contexte où l'urgence des situations vécues par les personnes en quartiers populaires se renforce d'une part, et d'autre part des pouvoirs publics et politiques qui ont tendance à instrumentaliser l'associatif.

--- ■ ---