

Rapport Annuel



Activités 2024

Plan d'actions 2025

Rue Ransfort 61 - 1080 Molenbeek
www.larueasbl.be

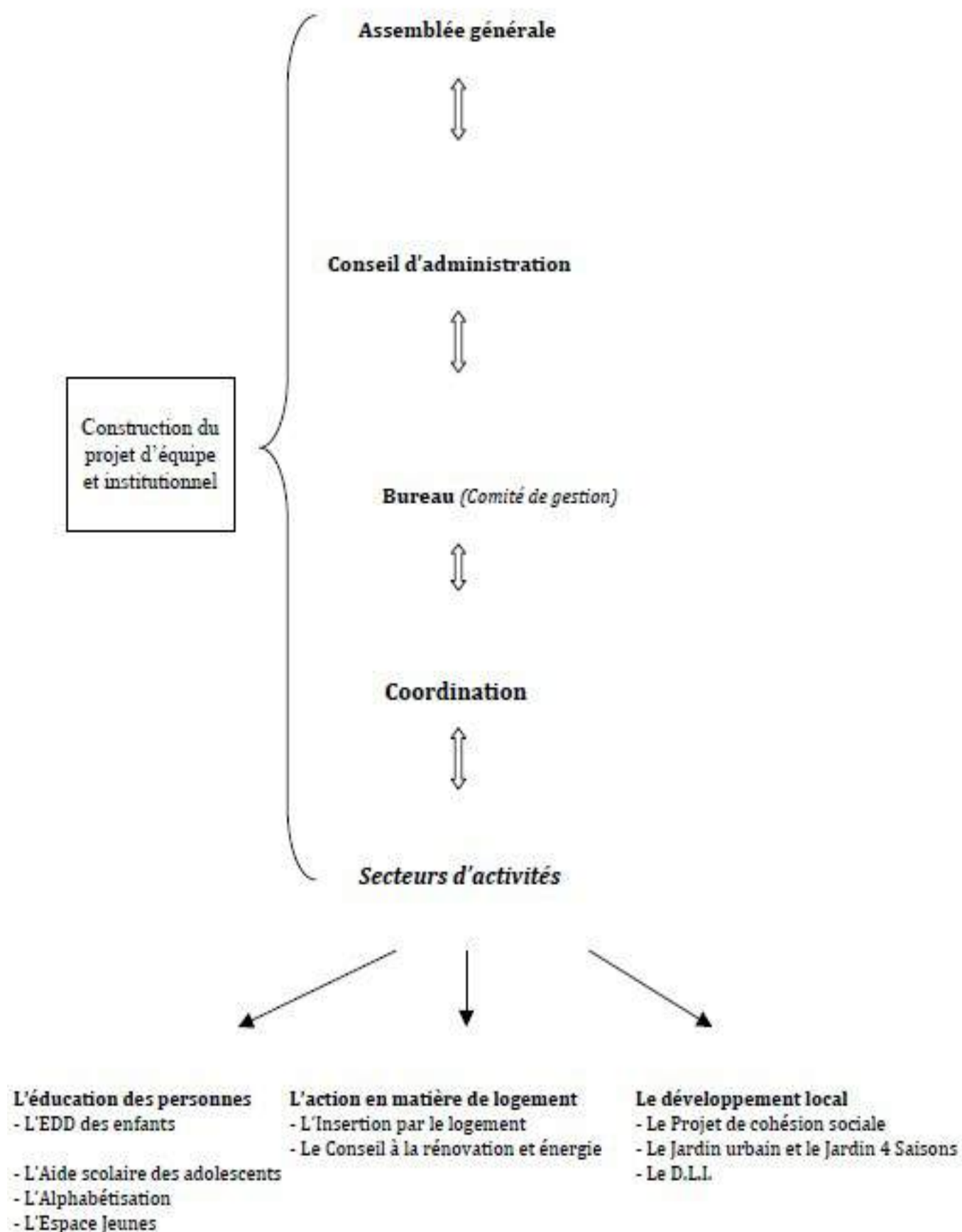
Nous dédions ce rapport à la mémoire de Mustapha MECHBAL

Table des matières

ORGANIGRAMME GENERAL.....	3
I. LES ACTIVITES EDUCATIVES	4
L'école des devoirs des enfants activités des vacances & atelier créatif.....	4
<i>Mission principale et objectifs</i>	<i>4</i>
<i>Nos constats pour l'année 2024.....</i>	<i>5</i>
<i>Activités - actions menées en 2024.....</i>	<i>5</i>
<i>Programmes d'activités des vacances</i>	<i>7</i>
<i>L'atelier créatif.....</i>	<i>16</i>
Le soutien scolaire des adolescent(e)s.....	18
<i>Missions.....</i>	<i>18</i>
<i>Objectifs</i>	<i>18</i>
<i>L'équipe pédagogique est composée de.....</i>	<i>18</i>
<i>Méthodologie et public</i>	<i>19</i>
<i>Résultats et réflexions</i>	<i>20</i>
<i>Programmation 2025</i>	<i>21</i>
Alphabétisation	22
<i>Mission(s) principale(s) - objectif(s).....</i>	<i>22</i>
<i>Activités et actions menées en 2024.....</i>	<i>22</i>
<i>Les projets spécifiques qui ont été menés</i>	<i>23</i>
<i>Détails de l'offre de cours</i>	<i>28</i>
<i>Constats - réflexions</i>	<i>29</i>
<i>Programmation 2025</i>	<i>30</i>
L'Espace Jeunes	31
<i>Rappel des objectifs.....</i>	<i>31</i>
<i>Les activités menées</i>	<i>31</i>
<i>Constats - réflexions</i>	<i>33</i>
<i>Programmation 2025</i>	<i>34</i>
II. L'ACTION EN MATIERE DE LOGEMENT	36
Insertion par le logement	36
<i>Introduction</i>	<i>36</i>
<i>Bilan global des activités - actions menées en 2024</i>	<i>36</i>
<i>Programmation 2025</i>	<i>45</i>
Conseil en Rénovation et en Énergie	50
<i>L'organisation des missions du CRE.....</i>	<i>50</i>
<i>Le contexte particulier de nos activités en 2024.....</i>	<i>50</i>
<i>Les périmètres d'action</i>	<i>51</i>

<i>Les missions de base du conseil en rénovation et énergie</i>	<i>53</i>
<i>Les projets particuliers</i>	<i>56</i>
<i>Programmation 2025</i>	<i>60</i>
III. LE DEVELOPPEMENT LOCAL.....	64
Projet de Cohésion Sociale « Quartiers Ransfort »	64
<i>Cadre général du PCS</i>	<i>64</i>
<i>Finalités régionales.....</i>	<i>64</i>
<i>Objectifs généraux</i>	<i>64</i>
<i>Ressources humaines</i>	<i>65</i>
<i>Encadrement et suivi général du PCS.....</i>	<i>65</i>
<i>Actions 2024 et leur évaluation</i>	<i>66</i>
<i>Logement & Habitat.....</i>	<i>75</i>
<i>Perspectives 2025.....</i>	<i>77</i>
Développement Local Intégré	80
<i>Les mission(s) principale(s)- objectif(s).....</i>	<i>80</i>
<i>Les activités et actions menées</i>	<i>80</i>
<i>Moyens mis à disposition</i>	<i>89</i>
<i>Programmation 2025</i>	<i>90</i>
IV. LA VIE GLOBALE DE L'ASSOCIATION	94
En 2024	94
<i>Le personnel</i>	<i>94</i>
<i>Le travail autour du projet institutionnel.....</i>	<i>95</i>
<i>La Gazette</i>	<i>97</i>
<i>Des dossiers et autres questions qui ont demandé une vigilance particulière</i>	<i>98</i>
<i>Evolution globale des activités, taille de l'équipe et contexte social actuel</i>	<i>100</i>
<i>Réorganisation de la gestion financière et de la comptabilité.....</i>	<i>100</i>
<i>Secrétariat de l'association.....</i>	<i>101</i>
<i>Représentation extérieure, visibilité et travail en réseau</i>	<i>101</i>
En 2025	103
<i>Poursuivre nos actions de terrain et d'interpellation</i>	<i>103</i>
<i>Année complexe et difficile.....</i>	<i>103</i>
<i>Plan de prévention et gestion des ressources humaines</i>	<i>105</i>
<i>Annexe - Formations du personnel.....</i>	<i>108</i>

Organigramme général



I. Les activités éducatives

- École des devoirs, activités des vacances & atelier créatif
- Aide scolaire des adolescents
- Alphabétisation
- Espace Jeunes

L'école des devoirs des enfants activités des vacances & atelier créatif

Mission principale et objectifs

L'école des devoirs (EDD) a pour objectif d'aider les enfants dans leurs devoirs et de renforcer leurs compétences en leur offrant un encadrement et des activités adaptés à leurs besoins. Dans ce sens, nos animateur.trices se sont engagé.es à aider les enfants à surmonter leurs difficultés et à les soutenir dans leurs apprentissages. Nous avons mis en place des remédiations personnalisées pour les enfants qui éprouvent des difficultés dans certaines matières.

L'EDD se déroule tous les jours de la semaine sauf le mercredi, de 15 h 15 à 17h30.

Nous souhaitons que notre travail permette de renforcer les compétences des enfants et leur offre une expérience éducative enrichissante.

L'EDD s'organise actuellement comme suit :

- ✓ Les mardis et jeudis de 15h15 à 15h30, moment du goûter, les enfants mangent et ont un temps pour faire la transition entre l'école et l'EDD.
- ✓ De 15h30 à 16h30, le temps est réservé aux devoirs et leçons.
- ✓ De 16h30 à 17h15, le temps est consacré à des activités diverses à caractère « ludique » et ayant un intérêt pédagogique car renforcent les apprentissages (ludothèque, jeux extérieurs, lecture, atelier Contes, ...).

Nous visons à :

- Eviter le décrochage scolaire. Des ateliers et programmes de vacances où l'on est davantage dans le faire, l'expérimentation, l'observation, la pratique visent aussi à permettre aux enfants de travailler leurs compétences et à avoir une acquisition durable des connaissances
- Evaluer les enfants, comparer la situation présente et la situation visée
- Faire prendre conscience aux enfants de leurs réussites et de leurs progrès
- Mise en place de pratiques, d'outils pédagogiques variés, d'astuces d'apprentissage pour amener les enfants à faire évoluer leurs manières d'apprendre pour développer l'autonomie
- Aider les enfants à trouver leur place dans le groupe et donner de la motivation
- Favoriser la solidarité, l'entraide, le tutorat, la coopération et les relations entre enfants
- Veiller à l'alimentation saine des enfants, en proposant à ceux-ci de goûter avec un fruit, un légume
- Favoriser les relations avec les parents
- Être attentifs à la coopération entre l'EDD et les écoles.

NB : concernant le cadre global de l'EDD, se référer au Projet pédagogique et au R.O.I. disponibles sur demande.

Nos constats pour l'année 2024

On peut constater qu'il y a une absence d'enseignants dans les écoles communales. Particulièrement, en 3 et 4^{ème} années primaires. Les enfants sont éparpillés dans différentes classes. Cela crée une surcharge d'élèves pour l'enseignant.e qui prend en charge les élèves et une confusion pour les enfants. Ces derniers reçoivent un dossier pour compenser l'absence de l'enseignant.e et doivent le compléter en dehors du temps scolaire. Or, la réalisation de ce dossier n'apparaît pas dans les journaux de classes et l'échéance pour le finir est floue. Cela met les enfants dans une situation d'anxiété et ils veulent le terminer rapidement. Cette posture de l'enfant est contre-productive pour un apprentissage qualitatif.

Un constat positif, les enfants de l'EDD viennent même s'ils n'ont pas de devoirs. Cela crée une ritualisation de la présence et un encrage solide dans le dispositif de l'EDD et un taux de fréquentation stable.

Activités - actions menées en 2024

En début d'année, nous organisons une réunion avec les parents des enfants (6 à 13 ans) au cours de laquelle nous leur expliquons le projet pédagogique, la charte et le ROI. En début d'année 2024, nous avons retravaillé la charte avec les enfants.

Pour un meilleur suivi de l'enfant et un engagement de celui-ci, les réinscriptions se font tous les semestres.

Une réunion trimestrielle avec les parents a lieu avant les diverses vacances scolaires, à laquelle nous rappelons les règles de travail et distribuons les devoirs des vacances.

Nous organisons une réunion avec les enfants 2X/an afin d'évaluer le nouveau fonctionnement de l'EDD.

Nous participons 4 fois par an aux réunions du conseil de participation avec la direction et le corps enseignant de l'établissement scolaire de l'école 10, situé en face de nos locaux.

Globalement, nous rencontrons une à deux fois par an avec les professeurs (selon les difficultés que l'enfant ou le jeune rencontre). Un travail de médiation se poursuit quand nécessaire selon le cas et la situation de l'enfant avec au besoin relais vers des acteurs spécialisés tels centre de guidance, P.M.S., médiateurs, assistants sociaux.

Une réunion de l'équipe EDD est organisée hebdomadairement (organisation et tenue des activités).

Nous avons poursuivi notre présence dans le cadre des réunions CCA organisées par l'Accueil Extra-Scolaire de Molenbeek.

- ✓ Rattrapage/Remédiation : depuis la crise sanitaire liée au Covid, des séances de remédiation se sont tenues tous les jours après les devoirs, pour les enfants de 1^{ère} à la 6^{ème} primaire.
- ✓ Durant les vacances scolaires (Toussaint, Noël, Pâques...), nous travaillons avec les jeunes la méthodologie. C'est un lieu de renforcement des notions non acquises et un moyen de remédier aux difficultés éprouvées par les plus faibles. C'est davantage un travail individuel au cas par cas avec une méthode personnalisée pour chaque enfant. Préparation au CEB : À partir du mois de mars, tous les jours, sauf le mercredi, servent à un encadrement spécifique pour les élèves de 6^{ème} primaire. Ce sont des moments où l'on insiste sur les difficultés et règles de base nécessaires à la réussite du CEB. Nous travaillons avec les enfants les CEB des années précédentes.
- ✓ Des fardes d'exercices en français et en mathématiques sont à disposition de chaque enfant afin de les préparer à la réussite du CEB (avec l'implication des parents).

- ✓ Atelier cuisine 1 fois par mois, pour sensibiliser les enfants à une alimentation saine, favoriser les échanges et les apprentissages des mathématiques (unités de mesure, ...)
- ✓ Les ateliers sont adaptés à l'âge des enfants
- ✓ Séance d'évaluation des activités avec les enfants et les parents
- ✓ Fête de Saint-Nicolas
- ✓ Séance d'information concernant le décret inscription de la Fédération Wallonie-Bruxelles relatif à l'enseignement et le contenu du pacte d'excellence en invitant les parents des enfants inscrits à l'EDD
- ✓ Activités sportives : des activités sportives ponctuelles sont organisées pour développer des valeurs telles que l'estime de soi, le travail d'équipe, la solidarité, le fair-play, ...
- ✓ Activités ludiques : animations liées à la santé et au logement, autour du tri des déchets, le Zéro déchet textile (sérigraphie sur vêtements récupérés), l'énergie afin de sensibiliser les enfants
- ✓ Activités festives : animations de détente, moment organisé autour d'un goûter.
- ✓ **Poursuite de l'Atelier 'l'École en question'**, en soutien à la parentalité et action d'Education permanente

Constats

L'Atelier « L'école en question » est mené en partenariat avec La Ligue des Familles depuis 2018. Autour de la problématique scolaire et plus spécifiquement des inégalités scolaires, l'atelier « L'école en question » s'est poursuivi tout au long de l'année 2024.

La Rue mobilise le public et co-encadre l'atelier. A partir du vécu et de l'expression de parents de milieux populaires, il vise à familiariser ceux-ci avec le système de l'enseignement, à les outiller pour comprendre ce qui se joue pour leurs enfants à l'école, à leur permettre de pouvoir mieux se positionner et être à même de réagir face à des situations problématiques qui les révoltent en lien avec leur place et celle de leurs enfants dans le système scolaire.

Lors des ateliers, nous partons des participant.es eux.elles-mêmes pour construire les échanges et débats, nous croisons vécus et expériences pour construire le contenu des séances, informer des droits en fonction des besoins de connaissances, apporter un éclairage sur les inégalités scolaires et le système de l'enseignement en Belgique francophone.

Nous cherchons ensemble des solutions concrètes face aux situations et aux difficultés pointées ensemble que ces parents rencontrent ; nous les soutenons dans leurs revendications citoyennes et politiques, notamment en encourageant leur participation au sein de la Coalition « des familles de milieux populaires et des organisations qui les soutiennent pour changer l'école », et en faisant remonter leurs constats.

Depuis la rentrée scolaire 2021, l'atelier réunit essentiellement des parents dont les enfants fréquentent la même école. Le groupe est principalement composé de mères d'origine étrangère, ayant été peu scolarisées, ayant pour la plupart une faible maîtrise de la langue de l'enseignement à l'oral comme à l'écrit, dont les enfants sont généralement inscrits à l'activité de Soutien scolaire et de l'école de devoirs de La Rue. Certaines d'entre-elles suivent les cours de FLE et d'alphabétisation dispensés par La Rue. Toutes ont un ou plusieurs enfants scolarisés en primaire et dans l'enseignement secondaire, parfois certains des enfants fréquentent les mêmes classes.

La méthodologie de ce projet s'inscrit dans un processus d'éducation permanente-populaire.

En 2024, nous avons travaillé sur les problématiques suivantes

- ✓ - Des parents ne sont pas familiers avec le système scolaire Belge et il n'existe pas ou peu de lieux qui leur expliquent le fonctionnement. Par ailleurs, les parents ont partagé le sentiment commun d'être mis sous pression par l'école. Les mères du

groupe ont estimé ne pas connaître leurs droits et exprimé leur désarroi face aux coûts du suivi paramédical (logopédie, ergothérapie, etc.) insuffisamment remboursés. Les parents demandent une plus grande considération des milieux populaires dans les politiques éducatives. Ceci inclut la prise en compte des réalités socio-économiques des familles. Les parents veulent une communication transparente avec les écoles. Les décisions doivent être expliquées clairement et les retours des familles pris en compte. Ils souhaitent être mieux pris en compte, plus d'égalité dans les pratiques et moins de violence symbolique.

- ✓ La question des violences invisibles : ce que l'on entend par violence invisible ce sont des remarques négatives sur la langue utilisée à la maison qui diffère de la langue utilisée à l'école. Par conséquent, les enfants ayant « un retard de langage » ou « ne sachant pas lire » reçoivent des exercices supplémentaires où il est conseillé aux parents d'aller voir un.e logopède. L'enfant est considéré comme ayant des lacunes et est essentiellement perçu via cette lacune sans que les matières maîtrisées soient mises en avant.
- ✓ L'Atelier a poursuivi son soutien au Comité de parents mis en place l'année précédente à l'école 10.
- ✓ L'Atelier a poursuivi sa présence avec des parents au sein de la Coalition des familles de milieu populaire pour changer l'école.

Exemple de situation concrète

La grande sœur de Farès (il est en deuxième primaire, prénom d'emprunt) arrive en retard à l'EDD car elle a dû accompagner sa maman à la réunion des parents parce qu'elle fait l'interprète. En entrant dans le local, elle dit au responsable de l'EDD de La Rue « la madame de Farès a dit qu'il ne sait pas lire, il a reçu un livre, il doit le lire pour s'améliorer ». Interpellé par ces propos, le coordinateur pose des questions à Farès.

- ✓ Le coordinateur : « Tu aimes lire en français »
- ✓ Farès : « non »
- ✓ Le coordinateur : « Aimes-tu lire en espagnol ? »
- ✓ Farès « oui »
- ✓ Le coordinateur « Lire en français, ça te fatigue ? »
- ✓ Farès « oui, beaucoup ».

Le coordinateur et l'enfant se sont assis à table. L'enfant lit deux pages du livre donnée par l'enseignante. Farès lit les deux pages sans difficulté et de façon fluide. Cette situation met en avant que l'on passe d'un enfant qui « ne sait pas lire » à un enfant qui sait lire mais cela lui demande un effort de concentration important. Farès est arrivé en Belgique il y a quelques années, il parle l'arabe, l'espagnole et le français. Sa langue de prédilection est l'espagnol et est capable de passer d'une langue à l'autre sans difficulté. Mais le français lui demande encore des efforts. Cette situation concrète n'a pas pour but d'être à charge de l'enseignante mais de mettre en évidence les violences invisibles et les conséquences potentielles qu'elles peuvent avoir.

Il est essentiel que les politiques tiennent compte des situations similaires à celles des parents des milieux populaires.

Programmes d'activités des vacances

Les programmes d'activités des vacances (mois de juillet, vacances d'hiver, de détente, de printemps) se sont poursuivis avec une programmation variée ; ils ont pour objectifs de :

- ✓ Permettre aux enfants qui n'ont pas l'occasion de partir en vacances de trouver au sein d'une structure des activités de loisirs, de détente et culturelles leur permettant de s'occuper intelligemment, d'apprendre, de découvrir, de s'amuser.
- ✓ Permettre aux enfants d'apprendre les règles de la socialisation.

- ✓ Développer la créativité lors des ateliers créatifs proposés (peinture, théâtre, création de jeux de société ou populaires).

Activités des vacances et ateliers

Petit spectacle de fin d'année scolaire de l'Atelier Contes devant les parents et amis





Prestation de l'atelier Rap de l'EDD présentée à la Fête des Voisins place Cheval Noir (mai) :





Journée à la mer



Activité vélo



Atelier cuisine



visite ferme pédagogique





Animation tri des déchets du PCS à l'EDD (au local communautaire rue des 4 vents/Habitat solidaire)



Activité EDD au local PCS



Visite du potager Les 4 Saisons (habitat solidaire rue des 4 vents)



Journée au Domaine provincial de Wégimont



L'atelier créatif

Présentation et objectifs

L'atelier créatif a continué à se tenir hebdomadaire le mercredi après-midi de 14H à 16H avec l'apport de l'artiste Marina Lopez. Le projet s'inspire des œuvres d'artistes renommés, choisis pour l'originalité de leur style et la diversité des matériaux employés. L'objectif est de promouvoir des expériences ludiques invitant les enfants à interagir avec les créations artistiques, afin de développer leur capacité d'expression, en cultivant un environnement de curiosité et d'exploration riche en opportunités créatives.

Méthodologie

Chaque activité commence par une introduction à l'artiste, en prenant comme référence une sélection de ses œuvres, pour aborder et ensuite pratiquer différentes disciplines telles le dessin, la peinture, la sculpture, le collage, l'illustration, la petite reliure, l'écriture ou la typo.

Brève présentation des artistes et aperçu des activités

1. **Eduardo Chillida (Espagne)** : Avant de devenir sculpteur, Chillida était footballeur. Son œuvre se concentre sur des formes géométriques et l'utilisation de matériaux du Pays basque, comme le métal et le bois.
Activité : Composition avec des matériaux naturels récupérés à la maison.
2. **Pablo Picasso (Espagne)** : Innovant et polyvalent, Picasso a exploré plusieurs styles au cours de sa vie, notamment le cubisme. Son œuvre invite à observer le monde sous différents angles.
Activité : Autoportrait dans le style cubiste.
3. **Helena Almeida (Portugal)** : Almeida utilise son propre corps comme modèle, créant des compositions uniques qui explorent l'identité et la forme.
Activité : Composition en utilisant une ou plusieurs parties du corps.
4. **André Lhote (France)** : Influencé par les avancées scientifiques et technologiques, Lhote a créé des natures mortes qui défient notre perception visuelle.
Activité : Nature morte avec des compositions géométriques.
5. **René Magritte (Belgique)** : Connu pour ses scènes surréalistes qui mêlent des éléments du quotidien à une touche de mystère.
Activité : Composition surréaliste inspirée de Magritte.
6. **Juan Muñoz (Espagne)** : Sculpteur qui a créé des figures humaines énigmatiques.
7. **Activité Antoni Tàpies (Espagne)** : Artiste autodidacte qui intègre des matériaux non conventionnels dans son travail abstrait.
Activité : Compositions avec des objets récupérés.
8. **Roberto Matta (Chili)** : Son œuvre reflète l'inconscient humain à travers des taches colorées évoquant le mouvement.
Activité : Composition à l'aide des taches d'encre.
9. **Luis Feito (Espagne)** : Il a expérimenté différents styles avant de se concentrer sur l'abstraction pure.
Activité : Composition abstraite sur des divers supports.
10. **Juan Gris (Espagne)** : Reconnu pour ses arlequins et son style cubiste.
Activité : Création d'arlequins en trois dimensions.
11. **Paul Delvaux (Belgique)** : Son œuvre est remplie de souvenirs d'enfance et de personnages mystérieux.
Activité : Composition mettant en avant la figure humaine.
12. **Camille van Mulders (Belgique)** : Connue pour son style coloré et ludique dans la littérature jeunesse.
Activité : Illustrations recréant un univers artistique issu de la littérature jeunesse.

13. **Mario Ramos (Belgique-Portugal)** : Son humour subtil aborde des thèmes complexes accessibles à tous les âges.
Activité : Lecture des albums, petite histoire dessinée.
14. **Jean-Michel Folon (Belgique)** : Artiste polyvalent qui a travaillé dans plusieurs disciplines, de l'illustration à la sculpture.
Activité : Création de cartes postales et de figurines dans le style poétique.
15. **Hélène Durand (Belgique)** : Botaniste et illustratrice qui a travaillé au Jardin botanique national de Belgique.
Activité : Dessin botanique de plantes et d'insectes.
16. **Ingrid Godon (Belgique)** : Illustratrice primée dont les œuvres ont été traduites dans plusieurs langues.
Activité : Lecture et illustration inspirées de ses livres.
17. **Anne Herbauts (Belgique)** : Auteur et illustratrice qui « fabrique » des livres avec une approche unique.
Activité : Création et illustration d'un livre en utilisant des techniques mixtes.
18. **Anne Leloup (Belgique)** : Son œuvre combine des éléments poétiques et naturels.
Activité : Composition poétique inspirée de son travail.

À la fin de l'année scolaire, une exposition des travaux et des carnets d'artiste a lieu en présence des créateurs. Une invitation est envoyée aux parents.

Programmation 2025

Durant l'année scolaire 2024-2025, nous poursuivrons nos activités structurelles au sein de l'EDD dont programmes d'activités des vacances et atelier créatif hebdomadaire.

Par ailleurs une réflexion est à mener afin de remettre en place de manière davantage structurée des ateliers dans le cadre de l'horaire de l'EDD (comme c'était le cas avant la crise sanitaire).

Aussi, suite au travail de supervision de l'équipe EDD et de sa coordination mené fin 2023 et en 2024 en collaboration avec le C-Paje, un changement a eu lieu durant l'été 2024 au niveau de la personne en charge de la coordination, le nouveau chargé de mission ayant fait partie antérieurement de l'équipe EDD en tant qu'animateur-encadrant durant plusieurs années ; il s'agira donc d'une année de transition à ce niveau.

Projets d'activités et d'actions

- ✓ Poursuite des ateliers ludothèques, éveil artistique, lecture.
- ✓ Ateliers intergénérationnel Parents/enfants durant l'école de devoirs
- ✓ Poursuite de l'Atelier « **L'Ecole en question** » en partenariat avec La L i g u e des familles
- ✓ Tenir compte de la réforme des rythmes scolaires (dont deux semaines d'activités au Carnaval) ; aux vacances de Printemps, nous allierons activités de détente et culturelles et préparation au CEB pour les plus grands.
- ✓ Développer des activités avec des prestataires externes.
- ✓ Continuer les évaluations du dispositif de l'EDD trois fois par an (septembre, janvier, juillet).
- ✓ Rester attentif aux besoins de formation de l'équipe.

Le soutien scolaire des adolescent(e)s

Missions

L'Accompagnement Scolaire des 12-21 ans de La Rue ASBL entre dans le cadre des missions des Écoles de Devoirs (EDD) de l'ONE, principalement, « *le développement intellectuel de l'enfant, notamment par l'accompagnement aux apprentissages, à sa scolarité et par l'aide aux devoirs et travaux à domicile* » (ONE ; cfr. décret EDD).

Il s'agit également d'un dispositif soutenu dans le cadre du décret Cohésion sociale de la Cocof.

NB : A noter que l'Espace Jeunes de l'association constitue par ailleurs, complémentirement, un dispositif qui reste ouvert à tout jeune du soutien qui souhaiterait y participer (dans une approche davantage « citoyenne », qui permet d'autres types d'apprentissages ; cfr. le secteur Espace Jeunes).

Objectifs

- ✓ Offrir un espace calme où éclairer des doutes vis-à-vis de cours préétablis durant la période d'inscription.
- ✓ Faciliter l'acquisition de compétences liées à l'étude scolaire : calendrier d'étude, techniques de synthétisation de contenu, procédés pour résoudre des exercices, motivation pour la mémorisation. L'objectif est que les ados apprennent à organiser, à planifier leur travail scolaire et à devenir progressivement davantage autonomes.
- ✓ Assurer un suivi des étudiant.es dans leur scolarité et leurs orientations scolaires.

L'équipe pédagogique est composée de

- ✓ Un coordinateur temps plein,
- ✓ Un animateur mi-temps,
- ✓ Quatre volontaires (actuellement tous de niveau universitaire), avec une présence médiane hebdomadaire de deux heures trente minutes par volontaire. La plupart ont des capitaux scolaires élevés en sciences « dures ».

Fonctionnement du dispositif :

Horaires

- ✓ Le dispositif s'est tenu quatre soirées par semaine durant l'année académique, dans nos locaux de la rue Ransfort 61, les lundis, mardis et jeudis, de 17h00 à 20h et le mercredi de 14h à 16h. La séance du mercredi apm a été ajoutée en 2024 pour la préparation des CE1D (épreuve de fin de 2^{ème} année du secondaire) et pour les élèves ayant des difficultés.

Organisation

Le projet pédagogique organise le Soutien Scolaire par un système de rendez-vous dans lequel des élèves sont associés avec un volontaire, selon un cours scolaire préétabli (en fonction des besoins/demandes du jeune) par un contrat moral. La présence régulière est obligatoire, une accumulation d'absences sans prévenir les membres de l'équipe pédagogique de La Rue a pour conséquence une relégation de la liste d'inscription.

Méthodologie et public

Inscriptions et présence à l'activité

Les inscriptions se font avec des rendez-vous d'une vingtaine de minutes par enfant et tuteur au cours desquels nous expliquons en détail le projet pédagogique, ceci pour des étudiant.es qui connaissent déjà le dispositif. Pour les nouveaux inscrits, un rendez-vous de quarante-cinq minutes est prévu, il permet de présenter plus en détails le fonctionnement du dispositif et de pouvoir poser des questions sur le parcours du jeune pour pouvoir l'accompagner au mieux.

Il y a eu 56 inscrits dont 28 garçons et 28 filles la plupart habitant le ou les quartiers avoisinants dans le centre historique de Molenbeek. Néanmoins, il faut noter le contraste entre inscrits et présence, dans ce cas le public féminin est majoritaire. D'autre part, il faut noter que les garçons ont en général des scolarités plus accidentées et des moyennes plus faibles. A noter que les élèves qui passent des classes de « relégation » vers le professionnel ne participent pas réellement à l'activité, même s'ils s'y inscrivent en début d'année.

Par les contacts avec les parents des jeunes, nous tentons de sensibiliser et de « responsabiliser » ceux-ci quant à l'importance d'une régularité du jeune (de leur enfant) face au dispositif.

Cette participation nous semble essentielle pour investir les familles dans les trajectoires scolaires de leurs enfants et faire respecter la fréquence de la présence des adolescent.es. Néanmoins leur présence ne garantit pas leur « réussite » scolaire. Cette réussite dépend aussi notamment de l'engagement individuel et de la maturité du jeune face aux travaux scolaires.

Diversité de demandes

Deux volontaires et deux salariés encadrent l'accompagnement scolaire quotidiennement. Les élèves y assistent lorsqu'ils en ressentent le besoin et estiment que le dispositif permet une amélioration scolaire. Les volontaires et les travailleurs salariés prennent en charge un à deux élèves à la fois, par période variable selon la demande spécifique réalisée par l'élève et la quantité de demandes d'explications. Cet accompagnement peut se prolonger selon les personnes ou selon le type de travail à réaliser.

Évaluation de la scolarité de chaque élève

À chaque bulletin une co-évaluation s'effectue avec les familles, les jeunes et les travailleurs co-crédant de nouvelles demandes en fonctions des échecs/réussites spécifiques de chaque élève. Dans ce contexte, des prises de contact avec les familles et les enseignants sont entamées avec l'accord préalable de l'élève.

Diversité de didactiques

Faute de moyens suffisants, l'acte pédagogique se base sur du « bricolage » didactique, c'est-à-dire que les acteurs.trices (travailleurs, volontaires et élèves) du dispositif mettent en place des stratégies en fonction des demandes (en général urgentes) des élèves et des prédispositions et des ressources cognitives des élèves et des intervenants. Pendant les situations pédagogiques tête-à-tête encadrants-élèves, les intervenants proposent des méthodologies d'apprentissages selon les contenus et leurs prédispositions pédagogiques respectives et ils invitent les jeunes à organiser leurs travaux scolaires hors école, au sein et en dehors du dispositif.

Évaluation du dispositif d'accompagnement

Nous invitons les élèves à répondre aux questions d'un questionnaire anonymisé afin d'évaluer le fonctionnement du dispositif.

Des réunions (trois) annuelles sont réalisées avec les volontaires pour évaluer le fonctionnement du dispositif et des cas précis.

Résultats et réflexions

Nous observons que tous les élèves n'ont pas les compétences pour « traduire » les cadres didactiques proposés par les volontaires et les travailleurs salariés, lesquels ne disposent pas des (pré)dispositions didactiques auxquelles les élèves sont confrontés lors de leur scolarisation. Un décalage se produit ainsi entre élèves ayant les compétences scolaires pour capitaliser leur participation au dispositif, et les autres, pour qui ce genre de dispositif est pensé. Les élèves soulignent parfois les écarts entre cadres didactiques différents, ce qui ne facilite pas la compréhension des explications données face aux matières et exercices.

Les jeunes en « réussite » scolaire avant le passage par le dispositif, augmentent leur moyenne grâce au dispositif. Ceux-ci constituent souvent l'élève « idéal » (assiduité, questions plus ou moins précises, cahiers en ordre, sans « trop de lacunes », fréquents dans leur taux de présence). Pour celles et ceux qui sont le plus en difficulté, tenant compte des lacunes importantes dans leurs acquis, du cadre du dispositif et des moyens à disposition, il reste difficile d'apporter une aide réellement efficace, ceci malgré le soutien apporté, malgré l'engagement des encadrant.es et toute leur bonne volonté, malgré les connaissances dont disposent les bénévoles dans les matières au sein desquelles les jeunes sont en difficultés (mathématiques, sciences, langues, ...).

Les inscrits à l'activité le moins en difficulté scolaire sont ceux qui capitalisent le mieux l'accompagnement offert par l'association, montrant de meilleures moyennes depuis leur participation au dispositif. Ceci bien sûr nous interpelle car ce sont ceux le plus en difficulté qui devraient le plus progresser. Ceci fait apparaître les limites du dispositif.

Les financements ne permettent pas l'engagement de pédagogues professionnels ayant des compétences idoines pour les élèves accumulant des difficultés d'apprentissages et les non-acquis. Sans compter que nous sommes tributaires d'une série de facteurs extérieurs sur lesquels nous n'avons pas d'emprise directe : le taux de décrochage scolaire, la qualité de l'enseignement avec son lot de dysfonctionnements (type de pédagogie, renforcement d'inégalités, absence et démotivation de professeurs, ...), difficultés familiales et autres dans la situation des jeunes etc.

Les atouts

- ✓ Un soutien scolaire ancré dans une demande individuelle des adolescent.es.
- ✓ Un dispositif créé à la demande du public.
- ✓ Soutien offert par des personnes qui dominent les matières scolaires.
- ✓ Une équipe de volontaires engagés « socio politiquement » dans le tutorat scolaire des milieux populaires.
- ✓ Une structure ancrée historiquement dans le quartier avec des liens durables tissés avec des familles qui participent à différentes activités que propose l'association dont synergie/complémentarité potentielles avec d'autres secteurs d'activités de l'asbl permettant une approche globale des personnes (notamment atelier d'éducation permanente « l'Ecole en questions » ouvert aux parents ; Espace Jeunes ; secteur Logement ; secteur Alphabétisation ; EDD des enfants ; activités de citoyenneté diverses et de cohésion sociale ; dynamique de quartier,...).
- ✓ Structure dont le projet transversal est d'être en soutien aux personnes avec la volonté de les outiller, renforcer leur potentiel (« capacitation ») plutôt que de faire à leur place (responsabiliser plutôt qu'« assister »).
- ✓ Un cadre autre que celui général des établissements scolaires (notamment attention bienveillante portée au jeune ; lien de confiance).

Les points faibles et/ou obstacles à la pleine réalisation des objectifs

- ✓ Élèves souffrant l'absentéisme des enseignants (taux record) de leurs établissements scolaires.
- ✓ Naturalisations de leurs propres absences à l'école.
- ✓ Volontaires qui ne comprennent pas pourquoi le niveau des adolescents est si bas et inégal selon les établissements et les communes dans lesquels les enfants sont scolarisés. Le niveau des savoirs et des compétences scolaires des élèves scolarisés dans la commune révèle globalement un décalage parfois important (niveau inférieur) avec ceux qui sont scolarisés dans d'autres communes.
- ✓ Nous avons du mal à trouver les mécanismes permettant de créer une stabilité dans la fréquentation des élèves en particulier celles et ceux avec les moins « bons » bulletins (malgré notamment nos rappels téléphoniques réguliers).
- ✓ Quelques jeunes sont primo-arrivants et dominent très peu la langue d'apprentissage.
- ✓ De nombreux élèves possèdent des retards d'apprentissages difficilement surmontables dans le contexte du dispositif ; nous sommes limités : certains ne comprennent pas le principe de la division et de la multiplication, sont illettrés ou ont un niveau de compréhension à la lecture qui ne permet pas un travail en autonomie (incompréhension des consignes, non-usage de ressources écrites). Pour ces jeunes-là, le dispositif accumule de la fatigue et un manque de confiance dans leurs compétences cognitives.

Programmation 2025

Durant l'année scolaire 2024-2025, nous poursuivrons l'activité à raison de 4X/semaine.

- ✓ Suite au départ de quelques bénévoles pour raisons privées (retour à l'étranger, situation de vie qui évolue, ...), il sera important de relancer une recherche de bénévoles pour renforcer l'équipe.
- ✓ Idéalement il faudrait pouvoir recruter du personnel pédagogue disposant d'une expérience pédagogique pertinente auprès des publics avec lesquels nous travaillons mais les budgets restent trop limités. Nous sommes à la recherche de volontaires disposant d'une réelle expérience dans le système éducatif belge francophone, non pour encadrer directement les jeunes à l'activité, mais pour mener un dialogue pédagogique et didactique avec les travailleurs salariés et les volontaires de l'équipe de l'activité.
- ✓ Il est important de garder une attention à l'évaluation du dispositif de la part des jeunes et des bénévoles au-delà des aspects quantitatifs. Ce dispositif remplit-il les attentes des jeunes ? Et celle des bénévoles ? Notamment en lien avec la question de l'enjeu des (in)égalités d'apprentissage.
- ✓ Il s'agit de poursuivre la diffusion de l'information de l'existence du dispositif dans le quartier, notamment auprès d'un public de plus de 15 ans, qui a diminué après la période COVID
- ✓ Périodes de vacances : à la demande de nombreux jeunes, un dispositif est préparé pour les congés avant les sessions d'examens. Pour les vacances de printemps 2025 notamment, une semaine de révision sera prévue pour les préparer aux examens externes de fin d'année.
- ✓ Contact avec les établissements scolaires : un contact direct avec les « titulaires » des élèves doit être envisagé pour faciliter le ciblage des difficultés des élèves et la mise en place de stratégies didactiques efficaces. Ce lien avec les écoles des élèves est inscrit dans le projet pédagogique, néanmoins, ce processus de prise de contact doit se travailler. Le contact avec les écoles se travaillera davantage en 2025 dans les cas où un élève formule une demande allant dans ce sens, ou bien si l'un des travailleurs salariés en voit le besoin, tout en accord avec le jeune concerné.

Alphabétisation

Mission(s) principale(s) - objectif(s)

Les objectifs principaux de nos missions demeurent l'apprentissage de la langue française tant au niveau de l'oral, l'écrit et de la lecture. Ceux-ci permettent à notre public d'atteindre une autonomie dans leur vie au quotidien. Ces objectifs leur donneront la possibilité de :

- ✓ Développer une prise de conscience et une connaissance critique des réalités de la société.
- ✓ Promouvoir la confiance en soi et le développement en leur propre personne.
- ✓ Stimuler une participation active et amener les personnes à s'approprier des savoirs et acquérir des compétences qui les rendent aptes à prendre une place active dans la vie sociale, économique et culturelle.

Activités et actions menées en 2024

En septembre, nous prenons le temps de recevoir les demandeurs et au besoin de les réorienter. A la Rue, nous profitons de ce moment pour les rencontrer dans un cadre où nous prenons sérieusement le temps de comprendre les demandes des personnes afin de les orienter selon les besoins et leur projet d'apprentissage car nous ne pouvons pas inscrire les personnes sans tenter de comprendre et saisir leurs motivations. Ceci nous aide à constituer des groupes ayant relativement de mêmes projets. Après cette période, nous démarrons l'activité avec des groupes plus ou moins stables ayant un projet en fonction de nos objectifs et des préoccupations exprimées par les participant.es afin de mieux les aider.

En janvier 2024, les trois groupes constitués à la rentrée 2023 ont poursuivi leurs activités avec 2 groupes mixtes en genre (un de niveau alpha 1-2 et l'autre plus avancé de niveau alpha 3/FLE 1) et le groupe des dames. La formation de ces trois groupes est un moyen de permettre une diversité de notre public. Cette façon de constituer les groupes nous aide à développer chaque année des projets adaptés selon nos objectifs et les attentes des candidat.es.

A noter que le groupe des dames reste encadrée par une bénévole.

Quant au groupe mixte 1, l'année civile 2024 a été une année de transition car le temps de travail de sa formatrice a été remodelé, la déchargeant de l'activité d'alphabétisation en raison d'une charge de travail devenue trop importante (celle-ci coordonnait également l'Ecole de devoirs et encadrait l'atelier l'Ecole en question). Aussi, une autre bénévole a pris en charge ce groupe et a travaillé en priorité l'expression orale.

Au niveau des méthodologies auxquelles nous avons recours, elles sont adaptées en fonction du rythme et du niveau d'acquis dans chacun des groupes.

Par exemple au niveau du groupe des dames : puisque les participantes sont toutes débutantes, la méthodologie active a été la plus utilisée pour les amener à travailler des structures de courtes phrases exploitées à partir des situations réelles. La formatrice a mis en place la méthode différenciée en permettant le travail en sous-groupes selon le niveau et le rythme d'avancement de chacune. La méthode syllabique a aussi été exploitée pour celles qui ont plus de difficultés. Pour varier les outils, la bénévole a poursuivi la méthodologie qui est une partie de la MLE qui se traduit par « Du sens au signe, du signe au sens ». La formatrice a utilisé divers supports audio afin d'enrichir le vocabulaire de la vie quotidienne. Des thèmes tels le repérage dans l'espace et le temps, apprendre à se présenter, l'affirmation et la négation, ... ont été travaillés dans le groupe.

Les projets spécifiques qui ont été menés

Projet « Le journal intime comme outil de renforcement des apprentissages en alphabétisation » :

Suite à l'appel à projets Alpha Culture auquel nous nous étions portés candidat permettant d'accéder à une enveloppe financière pour ce projet, il a été proposé aux participant.es de réaliser un journal intime. Ce projet a été mené en collaboration avec une artiste (Marina Lopez ; artiste plasticienne et illustratrice qui encadre également l'atelier créatif des enfants le mercredi apm). Chaque participant.e a pu réaliser ce journal de manière créative à partir de textes et d'images inspirés de ses expériences quotidiennes individuelles, ce qui encouragé les apprenant.es à s'exprimer et à avancer dans leur apprentissage de la langue française.



Atelier Projet Journal intime

Le projet a permis de les familiariser davantage au langage écrit mais aussi graphique et en s'inspirant d'un catalogue personnel d'émotions, de sentiments, de souvenirs ainsi que de l'observation de leur environnement extérieur.

Les techniques d'écriture utilisées ont été le dialogue, l'écriture spontanée, l'écriture non linéaire, l'histoire de la vie, les personnages, les histoires, les affirmations positives, les jeux d'écriture.

Les techniques créatives ont été la récupération textile, la broderie, la peinture, l'estampage et la reliure de base, le collage (textile, de formes, de mots et de photos), la composition spontanée de textures et de matières.

Le concept et l'esprit « zéro déchet » ont été mis en pratique à travers le projet.

Une série de sorties et de visites ont été organisées (chez Oxfam, Les Petits Riens, dans des librairies de seconde main, des magasins de récupérations textiles).

Le projet s'est déroulé sur un mode d'expression à la fois artistique, interactif, participatif et ludique dans une ambiance conviviale, empathique et détendue.

La communication orale a été favorisée et encouragée par les échanges entre les participant.es et lors des sorties et visites.

Le déroulement du projet s'est ainsi concrètement articulé autour d'activités variées : des exercices de lecture, d'écriture et d'expression orale ont été réalisés, basés sur la lecture d'extraits de textes simples et accessibles, traitant de thèmes du quotidien.

L'analyse d'images, telles que des photographies et des coupures de journaux et magazines a été encouragée. Des recherches graphiques et plastiques ont été menées pour aider les participant.es à entrer en contact avec eux-mêmes et à explorer leurs ressentis.

Des échanges et partages en groupe ont été organisés sur des thèmes variés tels la famille, les saisons, la météo, le quartier, les amis et les vacances, en lien avec les émotions et les sentiments personnels. Des jeux d'interrogation, de questionnement, d'observation continue et d'écriture ont également été organisés, basés sur des situations reflétant les émotions vécues.

La lecture de l'album illustré "Une histoire à quatre voix" a permis d'appréhender la notion



présentation publique à La Fonderie (projet Journal intime ; juin) :

de point de vue et la simultanéité des événements. Les visites guidées et sorties en groupe ont permis de compléter le programme qui a été riche et interactif.

Le projet s'est achevé en juin par une présentation publique du travail réalisé, avec la participation des apprenant.es, le 26 juin à La Fonderie à Molenbeek > voir photos annexées et l'annonce en p.16 de la Gazette n° 51 de La Rue :

<https://www.larueasbl.be/wp-content/uploads/2024/05/Gazette-mai-2024-vf.pdf> .



présentation publique à La Fonderie (projet Journal intime ; juin) :



Visite au musée Magritte février 2024

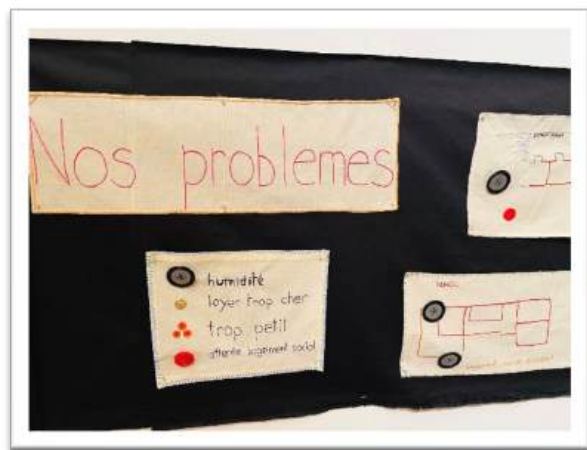
Projet « Luites textiles contre la gentrification et pour le droit au quartier » :

Ce projet mené durant plus de deux ans en collaboration avec Jacqueline Michaux, anthropologue au service Recherches de Lire & Ecrire Bxl, s'est achevé courant de l'année - voir l'article-rétrospective dans la même Gazette n° 51 de La Rue, pp.2-3 -, notamment avec la participation à l'Immense Festival par une exposition du travail et des œuvres réalisés tout au long du projet ainsi qu'une présentation du livre qui résume le projet « Et

nous alors, on va habiter où ? Dans le canal ? », à la MCCS (Maison de la Culture et de la Cohésion Sociale de Molenbeek ; voir les photos annexées).

Projet Textiles en lutte pour le droit au logement – exposition à l’Immense Festival à la MCCS de Molenbeek du 14 au 28/03 et présentation du livre final – mars 2024 :





Après tout le travail réalisé avec les apprenant.es à travers ce beau projet, les nombreux échanges menés au fil des ateliers, le fait de réfléchir et analyser ensemble, s'informer aussi par des visites extérieures, la participation à des événements (dont rassemblement pour le droit au logement digne,...), les participant.es maîtrisent à présent mieux les politiques mises en place qui impactent leur quartier et sont plus à même de formuler leurs demandes et revendications face à un processus tel la gentrification. C'est par une meilleure compréhension des différents visages de la gentrification que les habitant.es des quartiers populaires pourront s'y opposer et y résister, or nos publics en alphabétisation, peu ou pas scolarisés, sont représentatifs des habitants de ces quartiers.

Les participant.es au projet ont un regard critique à présent plus aiguisé et savent ce que signifie le droit « au quartier », outre le droit à un logement digne.

Au cours de l'été (période des grandes vacances), nous avons organisé quelques sorties et activités de détente en particulier avec les familles monoparentales et nombreuses dont plusieurs parents (mamans et/ou papas) participent à nos activités d'alphabétisation et n'ont pas les moyens de partir en vacances voire de sortir de Molenbeek (cela même si les enfants ont la possibilité de s'inscrire au programme d'activités des vacances organisé dans le cadre de notre école de devoirs des enfants).



visite bibliothèque mars 2024



Sortie culturelle octobre 2024

Détails de l'offre de cours

Janvier - décembre 2024						
Groupe des dames entre 30 et 76 ans						
15 femmes				Horaire des ateliers		
D'origine marocaine		13		Mardi	61, Ransfort	10h00-12h30
D'origine syrienne		2		Jeudi	61, Ransfort	10h00-12h30
Groupe mixte 1 : niveau Alpha 1-2 entre 26 et 70 ans						
10 participant.es				Horaire des cours et ateliers		
Femmes		Hommes		Lundi	61, Ransfort	9h30 - 12h30
Maroc	5	3		Mardi	61, Ransfort	9h30 - 12h30
R. dominicaine	1	0		Mercredi	1, Colonne	9h30 - 12h30
Guinée	1	0				
Groupe mixte 2 : Alpha 3 & FLE de base						
18 participant.es				Horaire des cours et ateliers		
Femmes		Hommes	Orientés	Lundi	1, Colonne	9h30 - 12h30
Mali	1	1	0			
Guinée	3	0	2	Mardi	1, Colonne	9h30 - 12h15
Niger	1					
Maroc	5	6	2	Mercredi Projet d'éducation permanente et de cohésion sociale « Le journal intime comme outil de renforcement des apprentissages »	1, Colonne	9h30-12h00
Ghana	1	0	0	Jeudi	1, Colonne	9h30 - 12h00
				Vendredi	1, Colonne	9h30 - 12h00

Constats - réflexions

Une des difficultés à laquelle nous sommes souvent confrontés est que les personnes qui s'inscrivent à nos cours ne viennent pas toutes et tous avec les mêmes demandes quand bien même leur demande est généralement sur base volontaire, mais cette volonté ne peut être probante que si le sujet lui-même met en place des stratégies qui peuvent l'aider à maintenir sa motivation tout au long de son parcours. Dès que nous proposons autre chose (activités d'appropriation), ils ne comprennent pas toujours le sens ou l'intérêt et sont vite découragés. Pour donner du sens aux activités que nous proposons et nous situant également dans un processus d'éducation populaire, nos ateliers doivent être en lien avec les besoins des participant.es. Il s'agit de faire de l'alphabétisation une formation accueillante qui permet une relation de confiance où, en tant qu'adulte, l'apprenant.e se sent partenaire. Les préoccupations de nos candidat.es nous poussent à travailler les enjeux, à nous questionner sur les pistes à exploiter.

Des difficultés d'ordre privé tels les problèmes de santé, la fracture numérique (avec complication pour le recours aux droits),... sont parfois un frein à la présence régulière de certains inscrits, ce qui creuse un écart avec celles et ceux qui sont réguliers et qui avancent plus vite dans l'apprentissage de la langue.

Nous travaillons avec un public fragilisé ; la problématique liée au mal logement et un habitat dégradé impactent la santé tant physique que psychique et engendrent des absences. Certains apprenants sont découragés de voir le problème empirer d'année en année sans espoir de trouver une solution réelle. Trop souvent, les personnes n'ont pas d'espaces de vie privée dans leur logement, pas d'espaces pour se détendre et un manque total d'intimité. Cette thématique est prioritaire dans la poursuite des activités de notre public.

Notre public actuel est majoritairement composé de personnes originaires d'Afrique subsaharienne et du monde arabe ; de manière globale, le contexte international a un impact sur les origines culturelles des demandeurs. Par ailleurs c'est aussi l'évolution du contexte socio-économique qui impacte : la problématique du logement notamment s'est encore renforcée depuis la hausse des prix.

Comme chaque année, l'équipe du secteur Logement de l'association est venue réaliser (de manière transversale dans nos groupes) des séances d'informations et d'échange ; en 2024, nous avons donné priorité au thème « Comment se chauffer mieux en consommant moins ? ».

Par ailleurs, 2024 ayant été une année électorale, une animation a été réalisée dans les groupes (de manière transversale) par Mme. Rose-May Liebart (assistante sociale retraitée, active dans le Comité de quartier Maritime à Molenbeek) ; celle-ci a présenté le journal « Le vrai visage de l'extrême droite ». Ceci a été l'occasion d'aborder la thématique du racisme mais aussi la thématique des élections et des clivages droite-gauche, des diverses tendances politiques et des enjeux des élections.

A noter aussi que nous restons attentifs à la problématique de l'enseignement, plusieurs de nos apprenant.es ayant des enfants en âge de scolarité (dont certains sont d'ailleurs parfois inscrits à notre soutien scolaire). Les parents intéressés peuvent participer à l'atelier « L'Ecole en Question » organisé par La Rue en partenariat avec la Ligue des Familles (voir le secteur EDD).

Les différents ateliers que nous proposons dans nos groupes mixtes favorisent la cohabitation et l'échange des différentes communautés et mixités notamment en genre, quelles que soient les appartenances des personnes. Nous sommes attentifs à l'accueil, à la place de chacun.e et à l'expression de chacun et chacune dans les groupes au fil des séances et des activités menées. Les sorties culturelles, les Jeudis du Cinéma (auxquels nous avons continué à participer) proposent aussi différentes thématiques qui permettent un libre échange des

personnes. Les conversations vont dans tous les sens. Les participant.es ont la possibilité d'apprendre de la culture des autres et cela facilite le vivre ensemble. Les personnes osent parler de leur pays, des différences entre leurs cultures ainsi que par rapport à la vie en Belgique. Notre approche et notre méthodologie poussent chacun.e à participer, à s'exprimer au fil des échanges et les projets concrets menés (cfr. plus haut) facilitent également le vivre ensemble, l'échange et la cohésion au sein des groupes.

Programmation 2025

- ✓ Nous poursuivons nos séances info sur le monoxyde de carbone, des journées de l'énergie, la gestion du chauffage, en collaboration avec nos collègues du secteur logement et conseil en rénovation et énergie.
- ✓ Nous poursuivrons le projet sur le recyclage textile sous la thématique « Zéro déchet ».
- ✓ Nous renouvèlerons à nouveau le partenariat avec Lire et Ecrire avec « Les Jeudis du Cinéma » et la visite à la RTBF sera l'objet d'un travail d'éducation aux médias. Ces sorties que nous préparons avant, pendant et après donneront du sens aux séances d'animations liées à l'éducation aux médias et sera un moyen par lequel les participant.es pourraient avoir la possibilité d'acquérir des compétences médiatiques qui les aideront à comprendre de manière critique la nature, les techniques ainsi que les impacts des messages que peuvent produire les médias dans une stratégie de « propagande » par exemple.
- ✓ Nous veillerons à ce que le groupe Alpha mixte 1 soit à nouveau pris en charge par une formatrice salariée mais nous continuerons à nous appuyer également sur l'apport précieux de nos deux bénévoles (actuellement Kami et Joëlle, dont au niveau de l'encadrement du groupe des dames).
- ✓ Nous poursuivrons des réunions de secteur entre les formatrices et resterons attentives aux exigences en lien avec le décret de Cohésion sociale de la Cocof (La Rue disposant d'un agrément dans ce cadre depuis janvier 2024 pour ses activités d'apprentissage du français).
- ✓ Nous resterons attentives aux offres de formations existantes pour les formatrices (y compris bénévoles).
- ✓ Nous resterons attentives aux dynamiques de réseaux (réunions organisées, ressources et outils mis à disposition, par exemple au niveau du réseau L&E Bxl ou d'autres ressources d'autres acteurs tels bibliothèque de la Cocof, Cultures & Santé, ...).

L'Espace Jeunes

Rappel des objectifs

L'Espace Jeunes a poursuivi les objectifs des années précédentes, à savoir :

- ✓ • Développer la créativité, l'expression et l'esprit critique des participant.es
- ✓ • Développer sa confiance en soi et ses capacités d'apprentissage
- ✓ • Favoriser l'ouverture, l'empathie, l'autogestion, et le respect
- ✓ • Favoriser et ouvrir aux réflexions « citoyennes » et l'engagement.

Les activités menées

En 2024, les jeunes ont continué à se rencontrer les mercredis après-midi et les vendredis soir.

Un nouveau flyer a été réalisé et largement diffusé avec leur concours dont sur les réseaux sociaux.



Nous avons poursuivi nos permanences hebdomadaires « individuelles » permettant aux jeunes en demande de venir nous voir et échanger dans un cadre plus « intime » ; les jeunes s'y confient mais aussi viennent avec des demandes plus concrètes telles demandes de conseils ou d'aide pour rédaction d'un CV, information juridique liée à leurs droits et devoirs, questions en lien avec l'école ou la recherche d'emploi,... Au besoin, nous relayons ponctuellement leur demande en les mettant en contact avec des structures plus spécialisées ou échangeons selon les besoins avec des collègues en interne (notamment le secteur Soutien scolaire des adolescents organisé par La Rue). Les jeunes sont parfois confrontés à des situations familiales, économiques, sociales ou scolaires compliquées. Afin de les soutenir dans leurs questionnements et leurs démarches administratives, nous avons poursuivi la tenue de ces permanences les mercredis après-midi (14h-16h) pour les accompagner au mieux dans leurs démarches (rédaction de CV, mise à disposition d'un ordinateur, contact avec des avocats, orientation scolaire, ...).

Stage au congé de détente

Un temps fort de l'année : stage de 5 jours lors du congé de Détente du 26/02 au 01/03 en collaboration avec Molenzine.

Si l'année précédente a été marquée par les suites du séjour d'échange en Grèce et les réalisations et présentation média qui en ont découlé, nous avons cette année à nouveau collaboré avec Molenzine de manière fructueuse, à l'occasion de la tenue d'un stage au congé de détente travaillé également en aval et en amont. Celui-ci a ainsi été fil conducteur durant une partie de l'année. Le thème ciblé avec les jeunes a été celui de « *La sécurité alimentaire à Bruxelles* ». En effet, nous avons remarqué que les jeunes exprimaient de manière récurrente des questions à ce niveau, suite au partenariat avec le restaurant « Let's go » (distribution des colis alimentaires). Par ailleurs nous souhaitons poursuivre notre travail auprès des jeunes à travers l'outil médiatique et pour cette année de travailler l'approche de l'investigation journalistique tel que nous l'avions projeté. Ceci nous permettant de travailler plusieurs objectifs, dont le travail d'expression, le fait d'aiguiser son esprit critique (en prenant le temps de s'informer, de comparer les informations, d'objectiver, ...), d'être curieux en « allant vers » (interviewer des personnes, découvrir de nouveaux lieux ou expériences, s'informer, ...). Ce projet concret menant à nouveau à une production finale ensuite diffusée sur les réseaux sociaux et projetée à La Rue, a permis de renforcer également la cohésion du groupe d'une part et d'autre part de constituer un nouvel outil de sensibilisation dont d'autres pourront s'emparer. > Voir : <https://www.youtube.com/watch?v=kzJAH41trHs>

Après un Escape Game fait maison sur le thème de l'alimentation, les jeunes ont réfléchi à notre manière de consommer durant toute la semaine. Ils ont rencontré différents acteurs bruxellois qui travaillent sur cette problématique, chacun à leur manière : [Belfood](#) (situé quai du Hainaut 29 à Molenbeek le long du Canal, à quelques pas des locaux de La Rue), [Culturghem](#) et le [Champ du Chaudron](#).. Nous avons terminé par un repas tous ensemble avec les ingrédients récoltés au fur et à mesure de la semaine.



En mai, les jeunes se sont à nouveau montrés par la tenue d'un stand de brocante à la « mini-kermesse » dans le cadre de la fête du Parc Bonnevie rue Bonnevie le 25 mai et lors de la Fête des Voisins à la place du Cheval Noir par la tenue d'un stand le 29 mai ; ceci a permis de travailler à leur **autogestion**.

En mai également, Mme. Rose-May Liebart (assistante sociale retraitée, active dans le Comité de quartier Maritime à Molenbeek) est venue présenter aux jeunes le journal « Le vrai visage de l'extrême droite » (voir en annexe). Ceci a été l'occasion d'aborder à nouveau la thématique du racisme mais aussi ensuite avec les jeunes plus globalement la thématique des élections pour lesquelles plusieurs avaient des questions. Une occasion de les informer

notamment quant aux clivages droite-gauche (pour lesquels la majorité d'entre eux faisait des amalgames), aux diverses tendances politiques et aux enjeux des élections.

A noter que fin 2024, un nouveau groupe de jeunes a été mis en place, constitué de plus jeunes âgés de 12 à 14 ans. Ceci répondait à une demande et à un constat notamment au niveau de l'EDD et du Soutien scolaire des adolescent.es (période de transition entre l'enseignement primaire et secondaire).

Constats - réflexions

L'axe principal en ce qui concerne la méthodologie, est d'ancrer encore et toujours les projets et animations autour de la participation du public. Nous concertons sans cesse les jeunes sur leurs envies, intérêts et besoins. Nous pensons cependant qu'il est nécessaire d'être aussi dans la proposition afin de leur permettre de découvrir des thématiques ou des pratiques qu'ils ne connaissent pas, d'**élargir leurs horizon et points de vue**. L'idée étant de pouvoir ouvrir des portes à différentes connaissances et expériences. C'est le cas par exemple au travers les projets vidéos : les jeunes ont pris goût à l'apprentissage technique et ont pris leur autonomie sur d'autres projets grâce à l'Espace jeunes. A la suite de partenariats avec Molenzine, ils sont parfois retournés en tournage en dehors de l'Espace Jeunes.

Un des objectifs de l'Espace jeunes est d'**aiguiser le sens critique** et avancer avec les jeunes sur des questionnements et réflexions qu'ils ont sur la société. Comme les années précédentes, nous utilisons des activités variées ou encore des moyens numériques ludiques ou pédagogiques pour aborder les questions d'actualité et de société. Ces activités ne sont pas anodines, elles constituent des prétextes afin d'aborder les thématiques qui préoccupent et entourent les jeunes. Nous avons continué à aiguiser leur esprit critique de manière transversale.

Les activités médiatiques menées en partenariat avec Molenzine nous ont permis d'amener à nouveau la question des médias. Au travers de la création de vidéo, nous réalisons avec les jeunes l'analyse d'images médiatiques, nous les décortiquons pour les faire « parler ». Nous questionnons les usages médiatiques et numériques et alternons entre les pendants théoriques et pratiques des animations via la création de contenu qu'ils sont amenés à réaliser au travers de nos activités. Cette approche pédagogique nous permet de questionner le rapport à l'information. Aussi, comme expliqué, le stage au Carnaval (vacances de détente) a par ailleurs, à travers l'approche de l'enquête (investigation) journalistique et sur un mode ludique, permis de travailler plusieurs objectifs, notamment de **faire évoluer les jeunes dans certaines de leurs représentations**, également de mieux maîtriser ou mieux s'informer face à des concepts telles la sécurité alimentaire, l'alimentation durable et son accessibilité. Les interviews et entretiens qui ont été réalisés ont été préparés et ont nécessité des discussions et échanges en amont, ils permettent de comprendre la thématique, de nourrir la réflexion. Il s'agit aussi de travailler l'expression des jeunes et de leur permettre ainsi progressivement de mieux s'affirmer : prendre la parole au sein du groupe ou en public, argumenter, écrire, filmer, enregistrer et être enregistré. Il s'agit par ailleurs de réfléchir à la manière de communiquer : être compréhensible pour le public à qui on s'adresse, contextualiser, être synthétique,...

Leur expression et créativité ont été travaillées. **L'engagement, la citoyenneté, la solidarité, les questions d'égalité** sont des thématiques transversales qui ont continué à transparaître dans presque toutes les activités. Les questions de discrimination, de genre, de racisme, des inégalités notamment ont à nouveau été abordées. Progressivement nous continuons à observer une évolution positive de la manière de raisonner des jeunes mais aussi un impact positif sur leurs propres comportements entre pairs et à l'égard de l'extérieur, leur empathie et esprit d'ouverture étant progressivement renforcés.

Une difficulté majeure rencontrée reste celle du manque de temps et de moyens. Notamment le montant de notre subvention (dans le cadre du « Label PCI ») ne parvient pas à couvrir totalement le coût salarial et donc ne permet aucunement de couvrir les frais de fonctionnement autres et d'activités. Par ailleurs, les jeunes participant.es majoritairement issu de milieux modestes voire parfois très modestes, ont peu de moyen que pour participer financièrement lors de sorties culturelles par exemple, même si La Rue a une convention dans le cadre des Art.27 que nous utilisons dès que possible. Aussi, en 2024, à la recherche de moyens supplémentaires, nous avons répondu à un appel à projets annuel (toujours dans le cadre PCI ; subvention à distinguer de celle liée au Label) ; moyens qui ont été octroyés, notre candidature ayant été retenue.

Enfin, la principale animatrice du projet (à mi-temps sur celui-ci), Florence Vanwerts, a décidé de s'envoler vers d'autres horizons courant juin. Nous avons donc procédé au recrutement d'un nouvel animateur (Jarod Cousyns ; précédemment recruté sur un contrat de remplacement sur le poste Convention premier emploi). L'Espace Jeunes devra donc s'adapter à ce nouveau changement (d'autant que la co-animatrice présente sur le poste CPE a été en congé une partie de l'année en raison d'une maternité), également travailler la réouverture du groupe, plusieurs membres du groupe plus âgés se concentrant à présent sur d'autres préoccupations de vie et intérêts.

Programmation 2025

En 2025, il s'agira principalement de travailler à la concrétisation de deux projets principaux tenant compte des moyens à disposition :

Projet Alimentation saine

projet en lien avec l'alimentation saine au niveau du groupe des plus jeunes (12-14 ans) : celui-ci se réalisera via diverses activités (notamment atelier cuisine) qui seront menés en faisant appel à une prestataire extérieure ancienne travailleuse de La Rue (Héba Fakhouri, notamment éco-conseillère de formation) ;



Projet alimentation saine

projet d'ateliers théâtraux avec le second groupe des plus âgés sur le thème « Ca te faire rire ? » : celui-ci sera mené en partenariat avec la troupe de théâtre Ras El Hanout.

Il sera nécessaire de faire le point sur l'avenir de nos activités auprès des jeunes dans le cadre PCI (pouvoir subsidiant). En effet, la Fédération Wallonie-Bruxelles a décidé de ne pas lancer l'appel à projets qui était attendu par les acteurs soutenus afin de se porter candidats au renouvellement de leur label (qui porte sur une période triennale), sachant que notre label actuel arrivera à échéance au 31 août 2025. Cette décision de la FWB est particulièrement interpellante d'autant dans un contexte de société à travers lequel la santé mentale des jeunes notamment va globalement en se détériorant.



II. L'action en matière de logement

- Insertion par le logement
- Conseil en rénovation et énergie

Insertion par le logement

Introduction

L'an 2024 étant une année d'élections communales et donc une année charnière quant à l'orientation de la politique communale en matière de logement, elle a été marquée par l'élaboration et la publication du Mémoire pour le Droit au Logement. Les activités réalisées dans le cadre de l'Insertion par le logement sont restées collaboratives avec cette démarche citoyenne. Plusieurs collaborations aussi bien internes qu'externes ont été entretenues pour favoriser la participation citoyenne des habitants, notamment au niveau de la Permanence logement et de l'action collective en ce compris le groupe SASUDU, l'organisation des séances des « Jeudis-logement » et les réunions collectives des bénéficiaires de l'accompagnement du CLSS (Contrat local social santé).

Les actions menées dans le cadre du processus de Mémoire ont été mises en perspective tout en prenant en compte la période avant les élections ainsi que l'après élections.

Bilan global des activités - actions menées en 2024

Accompagnement individuel - Permanence logement

Assurée par deux travailleurs sociaux, la permanence logement reçoit des locataires qui rencontrent des difficultés liées à leur logement.

Vu la demande croissante au fil des années, la permanence fonctionne sur rendez-vous pris par téléphone afin d'avoir d'abord un premier contact avec la personne, de vérifier si elle habite bien dans le périmètre d'action de La Rue et puis de connaître la nature de la demande. Une fois ces informations prises, nous fixons un premier rendez-vous avec elle.

Si elle n'est pas dans notre périmètre, nous la réorientons vers la Maison de quartier Bonnevie ou vers l'ALMK. Au cas où la demande semble sortir du champ de nos compétences, nous la réorientons vers des services qui peuvent mieux l'aider.

Plus généralement, les profils des personnes qui viennent solliciter notre accompagnement à la permanence sont majoritairement des personnes socio-économiquement défavorisées, sans emploi, bénéficiaires du RIS et d'origine immigrée avec famille nombreuse.

Ces personnes font face à une série de difficultés liées à leurs origines sociales, familiales et culturelles pour se reloger ou simplement pour faire valoir leurs droits en tant que locataires. La barrière de la langue étant l'une de ces difficultés, elles trouvent à la permanence des travailleurs sociaux à l'écoute, parlant plusieurs langues et avec qui elles peuvent exprimer leurs problèmes plus aisément.

La Rue en association avec l'asbl ARC met à leur disposition une informaticienne publique assurant un service de première ligne hebdomadaire pour accompagner ces personnes très éloignées du numérique. Elle développe également un projet au sein du CLSS « Molenbeek historique », un dispositif mis en place pour renforcer le soutien individuel des personnes particulièrement fragilisées face à leur mal logement, mais aussi au travers d'une offre d'activités collectives et communautaires grâce à un partenariat de professionnels issus du secteur social-santé.

En 2024, 257 personnes ont été accompagnées dont plus de 94 nouvelles demandes. Il y a eu sur toutes ces demandes, 463 interventions sous forme d'appels téléphoniques, de rédactions de courriers, de visites à domicile, d'accompagnements administratifs, etc.

Parmi les nombreux problèmes rencontrés par notre public, il y a surtout des demandes d'accompagnement suite à l'envoi d'un préavis, pour une inscription ou un suivi comme candidat locataire (à une SISF, AIS, logement communal, Fonds du Logement), pour l'insalubrité dans le logement, pour cause de sans-abrisme, une aide dans une procédure en justice, particulièrement pour des cas d'expulsion. Pour ceux qui sont en attente d'un logement social, nous leur conseillons de faire les démarches nécessaires afin de bénéficier d'une allocation loyer, de relogement ou d'une aide concernant la garantie locative.

La permanence intervient aussi pour des visites techniques, des conseils, des médiations propriétaire-locataire. En cas de litige, les travailleurs de la permanence vérifient la légalité des procédures auprès des services compétents si nécessaire et peuvent accompagner le locataire en justice de paix.

La permanence reçoit aussi des personnes en errance institutionnelle, qui ont par exemple épuisé toutes les options de relogement. Nous leur offrons un espace d'écoute et de soutien face à des situations souvent difficiles, en encourageant les actions collectives et d'autres pistes, tout en étant conscients que ces moyens restent limités face à l'ampleur des enjeux.

Les projets d'accompagnement dans le cadre du CLSS :

Le projet Contrat Local Social Santé mené à Molenbeek vise à soutenir des ménages particulièrement fragilisés par la crise du logement, souvent isolés et confrontés à des situations critiques comme le risque d'expulsion ou des logements insalubres. Ces difficultés ont des répercussions importantes sur leur bien-être et leur santé mentale. L'accompagnement proposé repose sur deux axes complémentaires.

Le premier axe, individuel, consiste en un suivi social approfondi et personnalisé, instauré dans une relation de confiance durable entre le travailleur social et la personne accompagnée.

En 2024, 23 ménages ont bénéficié de ce soutien, majoritairement des familles monoparentales. Le suivi comprend des entretiens, visites à domicile, accompagnement dans les démarches administratives et juridiques, ainsi que des orientations vers des services spécialisés. Une collaboration avec une psychologue du service de santé mentale DIEDA (rue Brunfaut) permet également, sur demande, un soutien psychologique. Ce partenariat a connu une interruption en fin d'année 2024 avant d'être relancé début 2025 ; le départ non remplacé directement de la psychologue a limité la capacité d'accueil de nouveaux dossiers.

Le second axe, collectif, a débuté en 2023 et s'est structuré en 2024 à travers des ateliers (écriture, gestion du stress, repas communautaires, sorties), en collaboration avec le service (lieu de liens) Circuit du centre de santé mentale Antonin Artaud. L'objectif est de rompre l'isolement, de favoriser les échanges et de créer un espace de parole bienveillant. Si certaines activités ont rencontré des obstacles de participation, d'autres ont suscité un réel engouement, ouvrant des perspectives pour développer des projets portés par les habitants eux-mêmes, comme la création d'un livret illustré.

Activités dans le cadre des Modules d'Informations :

Le secteur Modules Info-logement de La Rue a pour mission principale de concevoir, développer et diffuser des outils pédagogiques et thématiques visant à vulgariser l'information sur le logement. Son objectif est d'effectuer un travail de sensibilisation, d'éducation et de prévention auprès des habitants de Molenbeek, en leur fournissant des connaissances accessibles et pratiques pour mieux connaître leurs droits, leurs devoirs, les

enjeux liés à leur logement et les encourager à adopter des comportements favorables à un habitat sain et durable.

Les activités MI sont réalisées via des séances d'information et de sensibilisation sur de nombreux sujets liés au logement, tels que les primes à la rénovation, les bâtiments à haute performance énergétique (BHPE), la bonne gestion de l'eau, du chauffage, la ventilation, la loi sur la bail à loyer dont les droits et devoirs ou le logement sain. Ces thèmes abordés répondent aux préoccupations concrètes des habitants, souvent confrontés à des difficultés pour améliorer leur logement ou pour comprendre les dispositifs existants.

Une séance d'information collective et d'échange, les « Jeudis logement », est consacrée à la vulgarisation des règlements du « Code bruxellois du Logement » pour que les habitants de Molenbeek-Saint-Jean puissent se les approprier davantage. Comme son nom l'indique, ces séances se déroulent plusieurs fois par an les jeudis, en mettant l'accent sur l'information concernant le bail de résidence principale. Plusieurs professionnels du droit et de la problématique du logement sont mis à contribution par des interventions programmées en vue de bénéficier d'une information bien enrichie et pratique.



Animation Module-info Economies d'énergie au local PCS (avec le CRE)

Les supports de communication utilisés, pour mener à bien ces actions, sont variés : fiches-infos, jeux pédagogiques, brochures, panneaux informatifs, diaporamas, ateliers en groupe ou en milieu scolaire, dans des associations ou dans l'espace public. Ces outils permettent d'adapter la communication à différents publics, notamment les populations fragilisées, comme les enfants, les adultes en difficulté ou les personnes peu alphabétisées. La diversité des moyens utilisés vise à toucher un large public et à rendre l'information accessible à tous, en tenant compte des barrières linguistiques, sociales ou culturelles.

Les activités menées aussi bien avec les différents secteurs internes de l'asbl qu'en collaboration ou en partenariat avec d'autres associations ont touché au total 585 personnes sur l'année.

Le groupe pluridisciplinaire et intersectoriel Modules Info rassemble des professionnels issus de plusieurs secteurs de La Rue : le conseil en rénovation et en énergie, le projet de cohésion sociale, la permanence logement, l’alphabétisation et l’école de devoirs. Cette composition permet une connaissance approfondie des besoins spécifiques des habitants et une meilleure compréhension de l’état du bâti dans le quartier. La collaboration entre ces différents acteurs favorise une approche globale et cohérente, où chaque action est adaptée aux demandes et aux réalités du terrain.

Le groupe travaille en permanence à l’adaptation et à l’amélioration de ses méthodes, techniques et actions, en plaçant les habitants au cœur de sa réflexion et en renforçant leur participation afin de répondre au mieux à leurs attentes et besoins évolutifs et de mieux défendre leurs droits en matière de logement.

L’accompagnement communautaire de 21 ménages de l’Habitat Solidaire

« CLT-Indépendance/Ransfort »

Rappelons que La Rue a développé un partenariat avec l’asbl CLTB dans le cadre du Contrat de Rénovation Urbaine “Heyvaert-Poincaré » (CRU 5) et dont le but est précisément de contribuer à l’amélioration des conditions de vie de familles à faibles revenus. Cette amélioration passe par l’accès à un logement décent et en stimulant la participation et l’appartenance à une communauté implantée dans le quartier historique de Molenbeek-Saint-Jean, à travers le projet dénommé « CLT-Indépendance » comprenant 21 logements. Ceux-ci s’étendent sur une superficie attenante à la rue Indépendance et à la rue Ransfort.

Le secteur IPL de La Rue y a assumé une double mission d’accompagnement réalisée globalement de 2019 à 2023 et débutant par le suivi individuel succédé par un encadrement communautaire relatif à l’organisation de la vie commune. Ce dernier volet a porté sur une série d’activités de groupe réalisées du mois d’août 2021 à novembre 2023 en termes de Vivre ensemble et du rapport au quartier. Cette échéance a marqué la fin de l’accompagnement à la vie commune et le glissement vers la pleine responsabilité des habitants, laissant ainsi la place aux collaborations possibles entre La Rue et la Communauté d’habitants du CLT-Indépendance. Les relations entretenues en 2024 s’inscrivent dans cette nouvelle perspective. Nous mentionnons dans ce cadre, la collaboration entretenue avec la coordination du CLT concernant l’organisation de la réunion de clôture en date du 21/02/2024 et notre apport méthodologique à travers le sondage que nous avons réalisé concernant la disponibilité des personnes à participer à l’événement collectif convivial autour du local collectif fixé au dimanche 3 mars.

D’une part, cet événement a été l’occasion d’échanger avec l’ensemble des habitant.es qui y ont participé et de répondre à leurs questions, de les rassurer quant à l’accessibilité des activités de La Rue qui sont et resteront ouvertes aux habitants des CLT qui sont dans le quartier. D’autre part, il a été l’occasion de manifester la disponibilité de La Rue à collaborer aux initiatives d’actions des habitants du CLT qui se marient à ses missions dans le quartier.

Dans la même perspective, signalons que trois habitants du CLT-Indépendance ont participé à l’événement organisé par le groupe SASUDU accompagné par La Rue, le jeudi 5 décembre concernant la projection du film « JEU DE LOI » pour sensibiliser à l’éveil citoyen en matière de droit au logement en cette période d’après-élections.

L’accompagnement collectif des habitants (le Groupe SASUDU)

et participation à un travail de concertation et d’interpellation dans le cadre d’une politique communale du logement

L'action citoyenne du groupe SASUDU

Constitué des habitants de Molenbeek-Saint-Jean, principalement ceux des quartiers du Vieux Molenbeek, le groupe a été créé par des personnes qui avaient un lien avec la Permanence logement de l'asbl La Rue. Cette initiative fait suite à leur participation à l'action de La Rue (à la veille des élections communales de 2012) concernant le « mémorandum pour le droit au logement à Molenbeek ». Cette démarche leur a permis, d'une part, de témoigner des problèmes rencontrés dans leur vécu personnel et quotidien au sujet du mal-logement, d'autre part, d'y jouer un rôle de « citoyen-acteur ». Les membres veulent que ce groupe soit un lieu d'expression libre dans lequel ils peuvent lutter pour l'amélioration du cadre de vie et construire leurs revendications pour favoriser un logement « salubre, suffisant et durable » dans leurs quartiers du Vieux Molenbeek, parler de ce qu'ils pensent du quartier, discuter de leur rapport au quartier et initier certaines actions concrètes dont des actions pour la promotion du droit au logement. L'action du groupe intéresse par ailleurs l'attention de plusieurs acteurs sociaux en termes d'exemple de bonnes pratiques.

Pour fonctionner de manière continue, le groupe comprend un noyau de 9 personnes régulières qui se mobilise au moins une fois par mois. Dans le cadre de son action en 2024, plusieurs activités ont été accomplies. A savoir :

- ✓ La participation aux séances des « JEUDIS-LOGEMENT » de La Rue considérées comme étant une opportunité pour pouvoir s'outiller en matière de droit au logement. Les thématiques ci-après ont été privilégiées dans les choix effectués par les membres du groupe qui y ont participé :
 - 1) « Se chauffer mieux tout en consommant moins » ;
 - 2) « Quelles sont les réparations et travaux d'entretien à la charge du locataire ou du bailleur : qui fait quoi ? » ;
 - 3) « Comment établir un bon bail ? » ;
 - 4) Recourir au Juge de Paix : une solution aux problèmes de droit au logement ? » ;
 - 5) Les aides pour locataires et propriétaires ;
 - 6) Mieux connaître le Code bruxellois du logement pour renforcer votre pouvoir d'agir ».
 - Le dernier thème a eu un intérêt particulier par son lien direct à l'éveil citoyen. Il a été animé en date du 30 mai par le professeur Nicolas Bernard (spécialiste en matière de droit au logement et du droit du bail). Il s'agit entre autres d'une séance permettant aux habitant.es de découvrir les bonnes pratiques d'action citoyenne pour la création de meilleures conditions de logement.
 - Les participant.es ont eu l'opportunité de bénéficier également des interventions contributives de deux travailleurs sociaux respectivement de l'asbl « Loyers Négociés » et de l'asbl « La Rue » - (Contrat Local Social Santé) qui ont évoqué des actions de terrain concernant leurs combats en matière du droit au logement, en lien avec des victoires rétablissant des habitants dans leurs droits.
- ✓ La participation à l'édition 2024 du « HOUSING ACTION DAY ».
Cette action lancée en 2021 par la « Coalition d'actions européennes pour le droit au logement et à la ville » mobilise les habitant.es dans 23 pays européens à travers des mouvements portés par plus de 30 associations et collectifs qui luttent contre la crise du logement qui sévit dans nos différentes villes. Le but du H.A.D. est de lutter ensemble pour le droit au logement pour toutes et tous. A Bruxelles, l'action est mise en œuvre notamment par le RBDH. Ce dernier a mis en perspective la campagne « Ville habitable » pour stimuler les actions de droit au logement menées dans son réseau avec comme plus grand événement mobilisateur, le « Housing Action Day » pour revendiquer la non-marchandisation du logement. Cependant, notre participation à

cette action fédératrice de l'année a connu une fébrilité due principalement au fait que la date programmée de l'événement s'est située en pleine période de Ramadan. Par conséquent - bien que le point de départ de l'événement ait été fixé à Molenbeek du fait de l'élan citoyen habituel de ses habitants - le public rassemblé pour initier l'événement comprenait plus de travailleurs sociaux que d'habitant.es.

- ✓ La participation au processus d'élaboration du Mémoire pour le droit au logement à Molenbeek-Saint-Jean.

Le but reste d'adresser aux partis politiques candidats aux élections communales la contribution émanant de l'expertise de nos associations de terrain en termes d'analyses et de recommandations concrètes afin d'améliorer la politique du logement au sein de la Commune. En décembre 2023, le groupe Sasudu a été appelé à choisir deux revendications à mettre en avant dans le cadre du texte, sur une série de 5 problématiques concernant les locataires. Les participant.es ayant refusé le choix de deux, se sont appliqués à établir un ordre de priorité entre toutes les problématiques, estimant que les cinq étaient pertinentes. → Ci-après les thèmes proposés :

- Les loyers sont trop chers, ils doivent être plus accessibles financièrement
- Il faut plus de logements sociaux et de qualité
- Les services (Les logements communaux, Le Logement Molenbeekois, La MAIS) doivent être accessibles quand on a besoin d'eux
- Lutter contre la discrimination lors de la recherche de logement
- Il faudrait pouvoir porter plainte pour logement insalubre sans que le bailleur puisse rompre le bail.

En février 2024, cette expertise a été exportée au public du secteur Alpha de La Rue constitué également d'habitant.es de Molenbeek. « Curieusement » l'exercice a abouti à la même réaction et au même choix avec ce public.

- ✓ La participation en date du 20 juin à la TABLE RONDE (débat public) de la présentation du Mémoire pour le droit au logement à Molenbeek, organisée par La Rue et la MQ BONNEVIE, réunissant les habitant.es et les formations politiques molenbeekoises (candidats aux élections communales) en présence de médias.

Dans le cadre de la préparation à cette action, le groupe a organisé une série de 3 ateliers, notamment un en date du 12 juin pour la conception de messages à écrire sur les banderoles ; le second et le troisième atelier organisé les 19 et 20 juin ont été consacrés à la composition proprement dite des panneaux décorant la salle où s'est tenu le débat.



SASUDU - Ateliers préparatoires de la table ronde : élaboration des banderoles



Séance participative au Mémorandum pour le droit au logement à Molenbeek vendredi 23 février 2024 - Groupe Alpha



Mobilisation citoyenne du Front anti-expulsion dans le Maritime pour empêcher l'expulsion d'une famille avec un bébé nourrisson.



Image 3 Animation module-info logement de La Rue (avec le CRE) dans le cadre du Réseau Logo (public large ; en partenariat)

- ✓ La participation aux séances de projection des films d'action citoyenne réalisés par les groupes d'habitants (SASUDU et ALARM) dans le cadre du combat pour le droit au logement. Deux soirées de projection suivies à chaque fois d'un moment d'échange avec le public ont été organisées pour cette action :
 - La diffusion du film « Le parti du rêve de logement : Iedereen onder dak » en date du 7 novembre.
 - La diffusion du film « Jeu de loi », en date du 5 décembre. Cette dernière soirée a mobilisé un total de 46 personnes tandis qu'elle a bénéficié également de la participation de CHANGE ANNEESSENS, le groupe d'action citoyenne de Buurtwinkel qui a collaboré avec le groupe SASUDU dans la production de ce film.

Nous devons rappeler que le film « Jeu de loi » donne une image des personnes qui sont sur la liste d'attente pour un logement social. Il raconte le vécu et le ressenti des personnes concernées ; autrement dit « comment vivent-elles cette longue attente ? ».

Les acteurs et les actrices qui composent les personnages du film sont issu(e)s de différentes catégories sociales (sans-abris, mal-logés du secteur privé et mal-logés du logement social). Regarder ce film fait prendre conscience de la réalité à multiples facettes de ce problème du mal logement.

La diffusion a eu lieu au Vaartkapoen, dans la grande salle décorée des panneaux de l'expo-photos du groupe Sasudu « MON LOYER TROP CHER ».

D'une manière générale, les personnes qui ont pris part à ces deux soirées de projection de films, ont participé à faire avancer, un tant soit peu, le combat citoyen pour le droit à un logement décent en débattant sur la question « QUE POUVONS-NOUS ENCORE FAIRE POUR DÉFENDRE LE DROIT AU LOGEMENT POUR TOUTES ET TOUS ? ».



Manifestation Housing Action Day

Certes, tou.tes les participant.es étaient unanimes sur le fait qu'il est important de continuer à se mobiliser après les élections.

1. La participation à la mobilisation organisée par le Front anti-expulsion, pour empêcher l'expulsion programmée à la rue de la Sambre des occupants d'un immeuble dont une famille avec enfants (y compris un bébé de 10 jours à peine) accompagnée par la chargée de mission CLSS de La Rue. L'ancien propriétaire a multiplié les procédures abusives envers les locataires pour obtenir leur expulsion et ainsi vendre un bâtiment vidé de ses occupants à l'asbl Générations. Cette dernière, qui a pourtant le pouvoir de suspendre ces procédures et qui prétend « œuvrer à l'intégration sociale des individus les plus défavorisés » avait refusé de suspendre ces expulsions pour accorder un délai aux locataires. Grâce à la mobilisation citoyenne qui a été menée, l'expulsion de la famille du nourrisson a été suspendue provisoirement jusqu'à ce qu'un logement de transit leur soit accordé.
2. La participation le 16 juin à une soirée d'hommages en commémoration de la mémoire de Mustapha Mechbal, un habitant actif de Molenbeek cofondateur et premier président du groupe SASUDU décédé en date du 8 juin. Il s'agit d'une page qui se tourne tristement pour les habitant.es faisant partie des groupes SASUDU (La Rue) et ALARM (accompagné par la MQ Bonnevie et dont Mr. Mechbal a également été membre). Considérant que les

humains meurent mais les actes qu'ils posent par leur engagement citoyen ne meurent pas, les participant.es se sont appliqués à rapporter plusieurs témoignages enrichissant le concernant. Ce moment a été important car il a contribué à la mise en confiance des participant.es ; ils se sont sentis considérés. A noter que par le passé, Mustapha avait également été actif au potager collectif le Jardin Urbain rue Fin ; c'est aussi un de ses membres que le Conseil d'administration de La Rue a perdus.

La participation au bureau du Conseil Consultatif du Logement de la Commune de Molenbeek

Le mandat de l'asbl La Rue en tant que membre du bureau du CCL étant arrivé à l'échéance, nous avons quitté le bureau à l'occasion du vote organisé en juin 2024 pour élire un nouveau bureau. Rentrée dans le bureau du CCL en mars 2021, La Rue a fait le choix de ne pas renouveler son mandat afin de concentrer les efforts de son équipe sur l'élaboration du Mémoire pour le droit au logement à Molenbeek, pour une amélioration de la politique communale du logement. Cela d'autant plus que la politique menée par le Collège sortant dominée par un manque de communication à l'égard du CCL, n'a pas permis à celui-ci de jouer pleinement son rôle comme organe de réflexion, de propositions et d'avis dans le domaine du logement à Molenbeek-Saint-Jean. Nous devons également mentionner le remplacement de Nathalie Thiry par **Bart Van De Ven** pour la présidence du bureau du CCL et la création du Groupe de travail « priorité politique : lutte contre les logements vides et insalubres ». Ce dernier relancerait son action sur base de l'analyse de la déclaration de politique communale de la nouvelle législature 2025-2030 dont nous attendons toujours la publication à ce jour.

Programmation 2025

Axe d'accompagnement individuel

Pour ce qui concerne la Permanence logement, en plus de l'accompagnement individuel, nous allons pouvoir sensibiliser davantage nos bénéficiaires à participer à nos séances collectives de modules d'information logement. Cela dans le but de les outiller davantage.

Nous entendons également renforcer notre démarche d'accompagnement par la tenue régulière de réunions internes d'intervision. Dans le cadre du projet CLSS, l'accompagnement individuel se poursuivra malgré un manque de ressources humaines, alors que la demande augmente.

Axe d'accompagnement collectif et participation à un travail citoyen de concertation et d'interpellation dans le cadre d'une politique communale du logement

Nous poursuivrons l'organisation des « Jeudis logement » avec une amélioration de la démarche sur le plan méthodologique, de manière que le public d'habitants bénéficiaires soit davantage impliqué directement dans le choix des thématiques à programmer et cela sur base d'une évaluation de leurs besoins réels. Cette approche davantage participative et interactive nous permettra d'être plus en adéquation avec notre démarche d'Éducation permanente.

DATES	THEMES	INTERVENANTS	Nbre d'intervenants	Nbre de participants
Jeudi 18 Janv	« Se chauffer mieux tout en consommant moins ».	Conseiller en rénovation - LaRue	1	5
Jeudi 30 mai	Mieux connaître le Code bruxellois du logement pour renforcer votre pouvoir d'agir <i>Cette animation permet aux habitants de découvrir de bonnes pratiques d'action citoyenne pour la création de meilleures conditions de logement.</i>	Nicolas BERNARD (Juriste en droit du logement) CLSS-LaRue et « Loyers Négociés » asbl	4	63
Jeudi 12 sept	Comment établir un bon bail ? <i>Connaître les informations à échanger avant et au moment de la location d'un Logement, découvrir et bien comprendre le modèle-type de Contrat de bail, de résidence principale publiée dans le Code du logement.</i>	Antenne J - Service d'aide socio-juridique IPL - LaRue	3	6
Jeudi 26 sept	Quelles sont les réparations et travaux d'entretien à la charge du locataire ou du bailleur : « Qui fait quoi ? » <i>Découvrir et bien comprendre la liste obligatoire publiée dans le cadre du Code du logement (précisant les réparations et travaux d'entretien à charge du locataire ou du bailleur).</i>	Conseillers en rénovation de la Maison de Quartier Bonnevie, de LaRue et IPL - LaRue	3	10
Jeudi 3 oct	Comment établir un bon bail ? <i>Connaître les informations à échanger avant et au moment de la location d'un Logement, découvrir et bien comprendre le modèle-type de Contrat de bail, de résidence principale publiée dans le Code du logement.</i>	Antenne J - Service d'aide socio-juridique et IPL - LaRue	3	18
Jeudi 10 oct	« Recourir au Juge de Paix » : Une solution aux problèmes de droit au logement ? <i>Outils des habitant(e)s, dans le cadre du contrat de bail : en matière d'accès à la Justice, au respect de leurs obligations, pour faire respecter leurs droits.</i>	Antenne J - Service d'aide socio-juridique et juriste de « Loyers Négociés » asbl et IPL - LaRue	4	22
Jeudi 14 nov	Les aides pour locataires et propriétaires <i>Cette animation permet de découvrir les aides au logement qui peuvent faciliter la location d'un logement en conformité avec les normes du Code du logement.</i>	Equipe logement Asbl LaRue (conseiller en rénovation et professionnel IPL)	2	15
Jeudi 28 nov	Conseils et aides pratiques en matière d'économie de chauffage : « Se chauffer mieux tout en consommant moins ». <i>Animation avec offre de la possibilité d'un accompagnement sur mesure.</i>	Conseiller en rénovation - LaRue	1	5
		Total	21	145

Au niveau de la politique communale du logement, compte tenu de l'élaboration et de la publication du Mémoire pour le droit au logement à Molenbeek-Saint-Jean et étant donné que les élections communales sont passées, nous entendons poursuivre un travail mobilisateur avec les groupes d'action citoyenne des habitants, comme ils l'ont exprimé lors des séances de projection de films. Le but de cette action étant d'entretenir une démarche de suivi. Ceci par rapport à l'engagement exprimé (lors de la Table Ronde du Mémoire) par les mandataires politiques élus ayant prôné la mise en application des recommandations du Mémoire pour améliorer les conditions de logement à Molenbeek.

Par ailleurs, nous entendons réintégrer le bureau du CCL du fait de la volonté politique exprimée par le nouveau Collège de soutenir le fonctionnement du CCL conformément à ses missions comme organe de réflexion, de propositions et de formulation d'avis dans le domaine du logement à Molenbeek-Saint-Jean, tel que défini dans le ROI du CCL approuvé par le Conseil Communal en 2015. Cette perspective pourra permettre la mise en contribution effective - au niveau des initiatives communales en matière de logement - de l'expertise du CCL et pourra favoriser une politique du logement visant à apporter des réponses aux problèmes réels auxquels sont confrontés les habitants au quotidien.

Nous projetons d'organiser, dans le courant de l'année, une journée sur l'action citoyenne de SASUDU pour faire le point sur l'histoire, la mémoire du groupe et valoriser les acquis. Il s'agira en outre d'organiser à nouveau à l'attention de ses membres des séances de formation complémentaire sur la prise de parole en faisant appel à ZinTV.

Concernant le CLSS, nous poursuivrons les activités collectives démarrées depuis fin 2023 sous forme d'ateliers thématiques avec une attention particulière portée (en termes de méthodologie) à l'éducation permanente et à la co-construction d'ateliers autour du logement et de la santé, en partenariat avec d'autres acteurs du territoire. Le public de ces ateliers étant en priorité des personnes bénéficiant d'un accompagnement individuel, d'autres personnes (public de La Rue principalement) pourront être invitées à ces ateliers. Toutefois, il s'agirait d'un public rencontrant des difficultés de logement qui ont un impact fort sur leur bien-être, leur santé mentale ou physique, et celle de leur famille.

Au niveau du Rassemblement Bruxellois pour le Droit à l'Habitat (RBDH) dont nous sommes membre, nous continuerons à participer aux assemblées générales et aux actions de plaidoyer organisées en ce compris le « Housing Action Day ». Nous poursuivrons également notre participation au Comité de coordination des logements de transit de Molenbeek. La chargée de mission CLSS poursuivra sa participation au groupe « Logement santé » issu du CCL.

A noter que le dispositif CLSS, né dans la suite de la crise sanitaire, pourtant très précieux car il répond à de réels besoins, reste un dispositif non pérennisé à ce stade par le pouvoir politique. Dans ce contexte d'incertitude, l'une des deux chargées de mission que nous avons recrutée fin 2022 (Emilie Vergain ; dont le temps de travail était réparti sur nos deux projets CLSS Molenbeek historique et Gare de l'Ouest) a décidé de nous quitter fin 2024. Celle-ci n'a pas été remplacée car d'une part le partenariat avec Centrum West (porteur du projet sur le périmètre Gare de l'Ouest) n'était à notre sens pas suffisamment fructueux (CW pas assez au rdv) et d'autre part car ce n'est que fin avril 2025 que nous avons été assurés que la Cocom maintiendrait les subventions pour l'année 2025 - à cette heure, nous attendons toujours la notification officielle -. L'avenir du dispositif CLSS reste incertain au-delà de 2025 d'autant dans le contexte politique et économique actuel. Cette situation est particulièrement inconfortable et ne facilite pas le travail de terrain qui demande déjà énormément de patience sachant que la problématique du mal logement n'a fait que se renforcer d'autant au cours de ces dernières années.



Animation Jeudi-Logement au 16 Ransfort



Activité collective de détente dans le cadre du CLSS Molenbeek historique



Jeudi 5 DÉC 2024 - de 17h30 à 19h45

“ JEU DE LOI ”

UN FILM COLLECTIF DE SASUDU (La Rue asbl) & CHANGE ANNEESSENS (Buurtwinkel vzw) - GROUPES D'ACTION CITOYENNE
projection en collaboration avec le groupe ALARM (MQ-Bonnevie)

Après les élections : C'EST MAINTENANT !
QUE POUVONS-NOUS ENCORE FAIRE POUR DÉFENDRE
LE DROIT AU LOGEMENT POUR TOUTES ET TOUS ?
(LA FIN DU SANS-ABRISME, LA BAISSSE DES LOYERS, LES LOGEMENTS SOCIAUX...)

Adresse : VAARTKAPOEN, 14 rue SAINT-JOSEPH
1080 Molenbeek-Saint-Jean

Contact : La Rue asbl (André Lumpavika) - 0499 877 669 - sasudu.molenbeek@gmail.com
Buurtwinkel (Bart Van de Ven) - 0494 121 487
MQ Bonnevie (Aurelia Van Gucht) 024107831



© 2024 - 5011 avenue de la République 1080 Molenbeek-Saint-Jean



Elections communales : Et le logement dans tout ça ?

Gemeenteraadsverkiezingen : Hoe zit het met huisvesting ?

Chères locataires et propriétaires de Molenbeek-Saint-Jean, en vue des prochaines élections communales, Bonnevie et La Rue vous invitent à une soirée préélectorale. Beste huurders en huiseigenaars van Sint-Jans-Molenbeek, Bonnevie en La Rue nodigen jullie uit op een voorverkiezingsavond in de aanloop naar de volgende gemeenteraadsverkiezingen.

Quand ? Wanneer ?
Mercredi/woensdag 2 octobre/oktober 2024 17h30 - 19h30

Où ? Waar ?
Maison Communautaire Pierron - Quai du Hainaut, 69 à Molenbeek-Saint-Jean (à côté de la Tour Brunfaut).

Ville de Bruxelles Bonnevie
 Asbl Maison de Quartier Bonnevie
 Rue Bonneviestraat 40 - 1080 Molenbeek
 www.bonnevie42.be

Info :
 mardi et jeudi 10h à 12h
 02 476 76 25 - 0456 12 64 68



*Soirée-échange avec nos publics en préparation aux élections
 « Elections communales : et le logement dans tout ça ? » (La Rue-MQ Bonnevie)*

Conseil en Rénovation et en Énergie

L'organisation des missions du CRE

2024 a été une année de continuité pour nos missions « quotidiennes » et de transition, pour une série de missions nouvelles à venir :

- ✓ Année de continuité : on peut inclure à la fois :
 - Nos missions de base du Conseil en Rénovation & Énergie : ces missions sont déterminées par notre ancrage en tant qu'association œuvrant activement au sein du « Réseau Habitat » : concrètement, les accompagnements auprès des propriétaires souhaitant rénover leurs biens ont été poursuivis, ainsi que les animations qui y sont liées (les « Café Réno » notamment).
 - Nos missions particulières entamées en 2022 ou 2023 : il s'agit principalement de :
 - La mission « ISOL'ution » (subside de RENOLAB-ID)
 - La mission « Rénovation + » (dans le cadre du Contrat de Quartier durable « Etangs Noirs »)
 - La mission « Se chauffer mieux en consommant moins » (suites d'une mission démarrée en 2023, avec soutien financier de la Commune).
- ✓ Année de transition, avant le démarrage concret de nouvelles missions : celles-ci ont été réfléchies et contractualisées en 2023 et 2024, mais n'ont pu démarrer concrètement avant début 2025 :
 - La mission d'accompagnement « Usages & techniques » des habitants de la Tour Brunfaut (BHPE-Bâtiment à haute performance énergétique ; partenariat avec le Logement Molenbeekoïse et l'asbl la Maison de Quartier Bonnevie)
 - La mission CACICO (Contrat d'axe /d'îlot « Courtrai Ostende ») : partenariat négocié avec la Commune (opération soutenue par la Région, via Urban).
- ✓ L'équipe en place : l'équipe des CRE n'a pas évolué et est toujours composée de 6 personnes, hors DLI (soit 4,4 ETP), dont 3 conseiller.e.s pratiquant les missions « de base » du CRE, 1 chargée de mission pour ISOL'ution, et 1 chargé de mission « Rénovation + », l'ensemble encadré par un coordinateur. Toutefois, l'engagement de plusieurs nouveaux emplois (pour le CACICO et la Tour Brunfaut) s'est concrétisé fin 2024 et début 2025.

Le contexte particulier de nos activités en 2024

La suspension des primes et l'impact sur nos missions :

- ✓ La suspension des « primes Révolution » régionales au milieu de l'été 2024 - le nombre de demandes ayant été fortement élevé - a eu des incidences importantes, mesurables tant sur nos missions que sur notre public;
- ✓ La situation politique et budgétaire bruxelloise particulière est évoquée plus bas (programmation 2025).

L'insolvabilité croissante des demandeurs, entraînant précarité et insécurité :

- ✓ Le coût de la vie qui augmente dans tous les domaines - et celui des travaux de rénovation en particulier - , impacte particulièrement durement notre public (composé de petits propriétaires dont certains se retrouvent en situation de précarité, n'arrivant plus à « nouer les deux bouts »);
- ✓ Plusieurs éléments accroissent leur sentiment d'insécurité, et les plongent dans une situation d'expectative et de découragement face aux obligations (réglementation PEB oblige) de rénover globalement leurs logements :

- leur manque récurrent de moyens financiers nécessiterait des mécanismes de préfinancements des primes, ce qui n'est actuellement plus possible ;
- leurs difficultés à obtenir un prêt hypothécaire auprès des banques, conjuguée à l'inaccessibilité financière des prêts EcoRéno ;
- à cela vient s'ajouter l'envol des devis des entrepreneurs : débordés de travail, très sollicités, souvent indisponibles ou hors-délais; peu d'entre eux acceptent de venir travailler dans le Vieux Molenbeek (problèmes de stationnement, ...)
- l'état de vétusté de nombreux immeubles nécessiterait une rénovation de fond en comble, impliquant l'absence temporaire d'occupation (donc de recettes loyers).

Les réglementations énergétiques ambitieuses et l'impact de la PEB :

- ✓ Les ambitions énergétiques régionales, calquées sur les obligations européennes (traduites à travers le programme « Révolution » et les exigences en matière de PEB-performance énergétique des bâtiments), peuvent entraîner des effets indésirables dans les quartiers les plus vétustes :
- ✓ inquiétudes croissantes des propriétaires devant l'ampleur des travaux à entreprendre pour éviter les sanctions et amendes (prévues dès 2033 pour les bâtiments classés en-deçà du label E de la PEB)
- ✓ l'offre des primes de manière indistincte à tout le monde : ce sont les propriétaires des quartiers « aisés » qui en profitent le plus (et cela a eu pour effet de vider anticipativement les crédits réservés à ces primes dans les caisses régionales)
- ✓ A cela s'ajoutent en 2024 des aspects conjoncturels qui aggravent la situation :
 - la suspension soudaine des primes « Révolution »
 - l'incertitude et les « non-décisions » du monde politique
 - l'absence d'un projet social global d'intégration pour les habitants de la Région
- ✓ En conséquence, les chiffres cités plus bas (voir 4.1.) montrent que :
 - le nombre de contacts nécessaires à prendre pour chaque dossier s'accroît;
 - plus nombreuses sont les personnes souhaitant obtenir des informations;
 - par contre, la plupart d'entre elles, découragées par l'absence d'aides financières, renoncent à un suivi régulier, et/ou à introduire une demande de prime (donc peu de nouveaux dossiers ouverts en 2024).

Les périmètres d'action

- ✓ Le conseil en rénovation et en énergie (CRE) de La Rue travaille principalement sur la zone de rénovation urbaine (ZRU) de Molenbeek, au Sud de la chaussée de Gand, et à l'Est de la jonction ferroviaire Osseghem-Gare de l'Ouest. Nous couvrons 16 secteurs statistiques sur 27 qui correspondent à environ un tiers de la population communale.
- ✓ Le projet Renovation+ se limite à la zone d'action du CQD « Etangs Noirs »
- ✓ La subvention FRB (Fondation Roi Baudouin) pourra, elle, s'appliquer à tout Molenbeek
- ✓ Le projet pilote ISOL'ution est réalisé sur l'ensemble de la zone du Vieux Molenbeek; cependant, la plus grande partie est située dans le périmètre d'action de La Rue (ZRU).
- ✓ Le projet CACICO (Contrat d'Axe et Contrat d'Ilot) est un programme d'aménagement qui concerne l'ilot entre les rues de la Carpe, de Courtrai, Vanderdussen d'Ostende etc.



Les missions de base du conseil en rénovation et énergie

Le suivi des dossiers en 2024 en quelques chiffres :

Le Conseil en Rénovation et Energie :

En 2024, **1970 contacts** 
ont été nécessaire à la gestion
des **163 dossiers**  concernant **355 logements** 

Le type de demande :



Le type de travaux :



Les visites de logement :

113 visites de logements
réalisées par le CR/CE et **38 rapports**

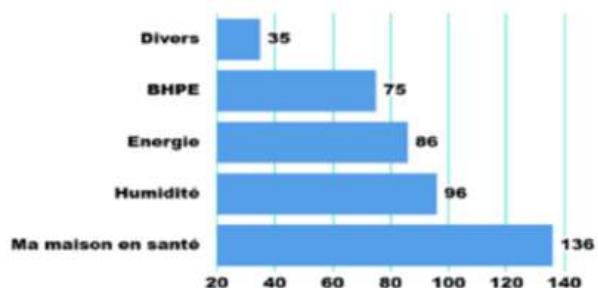
TOP des interventions réalisées



Animations et actions sur l'espace public :

Au total, **428 personnes** dont **16 enfants**

ont participé à ces informations collectives



L'interprétation de ces chiffres :

Pour 2024, le nombre de dossiers (165) et de contacts « avec » les demandeurs (1016) sont semblables aux deux années précédentes, mais nous constatons cependant un nombre de contacts « pour demandeurs » (954) et un nombre « d'interventions » (2013) légèrement plus élevés qu'en 2023 (+12%). Cela s'explique en raison des projets comme *Isolution* (595) et *Rénovation +* (314) dont les dossiers avec des travaux importants demandent un accompagnement beaucoup plus soutenu : descriptions des travaux, estimation de prix des travaux, montages financiers, collaborations avec entrepreneurs et partenaires, accompagnements des chantiers, rapports de visites et aide à l'introduction des primes. Ce type d'accompagnement avec suivi plus long se fait parfois pour des petites copropriétés qui n'ont pas de syndic professionnel et dont les travaux sont réellement nécessaires ainsi que pour des ménages monoparentaux ou personnes âgées.

- ✓ 12% des dossiers (21) ont nécessité plus de 20 contacts/intervention, dont 4 dossiers de plus de 50 contacts/intervention, 2 de plus de 100 et 1 dossier, celui de *Rénovation+* pour la rénovation de 3 logements de 298 contacts/intervention.
- ✓ D'autre part, comme les années précédentes, certains dossiers ont nécessité un accompagnement soutenu pour l'aide à l'introduction des primes. Ceci parce que plus de 25% de notre public est en fracture numérique et/ou parce qu'il a été difficile d'obtenir des entrepreneurs les documents selon les exigences requises.
- ✓ 61% des dossiers sont nouveaux et 39% sont des suivis de dossiers : l'origine des contacts des dossiers provient pour 28% du bouche à oreille, 20% de personnes déjà venues, 18% d'autres acteurs associatifs et 14% via le service de l'Urbanisme de la Commune. Ceci montre que l'ancrage dans le quartier et la proximité sont importants pour les ménages.

Quelques chiffres supplémentaires :

- ✓ - Accompagnement : Entrepreneur (147), Chantier (234), social/juridique (133), urbanistique (89), suivi de copropriété (68) et énergie (42).
- ✓ - Demande d'origine : Primes (31), questions techniques (26), questions d'urbanisme (25)
- ✓ - Les thématiques les plus abordées : Primes *Rénovation* (74), questions techniques (58), questions urbanistiques (50), amélioration énergétique du bâtiment (39), Insalubrité (26)
- ✓ - Types de travaux : Isolation thermique (76), toiture (63), sanitaire/plomberie (38), Humidité/mérule/ventilation (31), châssis (28), enduits/bardages (26), façade avant (20), chauffage (12)
- ✓ - Statut du demandeur : Occupants (113), Occupant et bailleur (13), bailleur (21), locataires (10)

Un cas exemplaire : une rénovation complète, rue de la Borne 115

En 2024, le travail du Conseil en Rénovation et Énergie de La Rue a été marqué par la réalisation du chantier de rénovation de 3 appartements dans le cadre du Contrat de Quartier Durable Étangs Noirs. Ces nouveaux logements à caractère social ont pu être rénovés grâce au projet « *Rénovation +* » et au projet *ISOL'ution* portés par La Rue, accompagnés par nos deux conseillers en rénovation et énergie chargés de mission dont les efforts ont porté leurs fruits.

Les travaux ont consisté en la rénovation intérieure complète de 3 appartements dont le renforcement structurel des éléments porteurs existants, une nouvelle installation électrique, une nouvelle installation HVAC, l'isolation des murs de façades par l'intérieur en utilisant des matériaux isolants de réemploi dans le cadre du projet *ISOL'ution*, de nouvelles cuisines, de nouvelles salles de bains, une protection incendie, des travaux de parachèvements et de finition.

En plus du projet « Rénovation + », qui a fourni une aide financière au propriétaire afin de réaliser ce chantier, le projet ISOL'ution a permis d'isoler les façades avant avec de l'isolant de réemploi. En effet, la laine de roche employée pour isoler ces façades était récupérée d'un chantier de démolition. Les matelas ont une épaisseur de 5 cm, et deux couches ont été posées pour isoler ces façades. Pour assurer la performance thermique actuelle, les isolants récupérés ont été testés dans le laboratoire de la faculté ATM de l'ULB. Cela a montré que la résistance thermique des matelas restait très constante par rapport à un isolant neuf. Les coûts supplémentaires liés à l'utilisation des matériaux circulaires (tels que les coûts des matériaux) ont été pris en charge par le projet ISOL'ution.

Ces logements sont d'ores et déjà loués via l'AIS « Logement Pour Tous » (partenaire du projet *Rénovation +* dans le cadre du CQDEN) et accroissent le nombre de logements à caractère social dans le quartier Étangs Noirs. L'aide des projets *Rénovation +* et *ISOL'ution* a pu financer le chantier à hauteur de 60%.



Les animations du Conseil en Rénovation et Energie

Concernant les animations et séances d'informations (440 personnes), nous avons atteint 36 personnes de plus qu'en 2023.

En 2024, sur les 15 séances d'informations/animations, 8 ont été dédiées à l'énergie;

- ✓ l'animation « Comment se chauffer mieux en consommant peu ? » a été adaptée en tenant compte que chauffer peu demande aussi une attention particulière pour la salubrité du logement ainsi que pour la santé des habitant.e.s.
- ✓ d'autre part, pour les enfants, une animation avec plusieurs expériences scientifiques sous forme de jeux a été organisée
- ✓ pour les adultes, c'était à travers différentes mises en situation sur plans : les participant.e.s devaient définir la régulation du chauffage de leur logement
- ✓ la collaboration avec le Réseau Logo pour les animations (4) « Ma maison en Santé » et « Journée humidité » attire toujours autant de public
- ✓ le CRE a tenu 3 stands-info dont 2 dans la Tour Brunfaut (prévus dans la méthodologie d'accompagnement de l'immeuble (voir 6.2.4).
- ✓ > Voir le nombre de participant.es par thématique dans l'infographie (p...).



Animation du CRE à l'Ecole de devoirs de La Rue

Les projets particuliers

« *Rénovation +* » (Contrat de quartier durable Étangs Noirs) & Subvention FRB

En 2024, le projet « **Rénovation +** » a permis de travailler avec cinq propriétaires, comptabilisant une douzaine de logements potentiels. Nous nous sommes concentrés principalement sur la rénovation des trois appartements rue de la Borne. Le suivi du chantier a nécessité beaucoup de temps, ralentissant la recherche de nouveaux projets.

Par ailleurs, certains propriétaires ont abandonné leur souhait d'y participer, en raison de contraintes contractuelles (essentiellement l'obligation de mettre leur bien en gestion locative via une AIS pendant minimum 9 ans).

Aucun nouveau dossier n'a été ouvert en 2024 en raison, entre autres, de l'arrêt des primes « *Rénolution* » pendant l'été, facteur de découragement.

L'appel à projets de la FRB :

En complément, nous avons répondu à un appel à projets de la Fondation Roi Baudouin fin de l'année 2023 et dont nous avons été l'un lauréat, afin de rénover des logements plus grands ou qui nécessitent des rénovations plus coûteuses. Nous avons préparé le projet pendant l'année 2024 (élaboration de la future convention avec l'AIS « *Logement pour Tous* »).

S'il n'a pas été possible d'affecter ce budget à « Rénovation + » pour renforcer ses effets, nous espérons toutefois, avec ce subside, mener des opérations similaires sur l'ensemble de Molenbeek-Saint-Jean, en se concentrant sur des rénovations de grands logements (via location par l'AIS) à destination exclusivement, comme le prévoit le soutien financier obtenu dans ce cadre, de familles nombreuses et/ou monoparentales (l'appel visait à lutter contre la pauvreté infantile dans le logement).

Le projet ISOL'ution, isolants de réemploi (appel à projets RENOLAB-ID)

Le projet ISOL'ution cherche à faciliter la réutilisation des matériaux isolants. Après une première année dédiée aux chantiers pilotes en 2023, cette collaboration entre La Rue asbl, CasaBlanco (Entreprise en ISP-Insertion socio-professionnelle) et la faculté ATM de l'ULB est entrée dans une phase opérationnelle.

8 chantiers ont été réalisés par des entrepreneurs et auto-rénovateurs, utilisant divers matériaux récupérés (plaques synthétiques, laines minérales et naturelles) dans des applications variées et différents segments d'immeubles (toitures, façades, sols, ...).

La conductivité thermique des isolants de réemploi est vérifiée avec la machine TCRMD (Thermal Conductivity Measurement Device) de l'ULB. Les premiers tests indiquent que ces matériaux conservent leurs propriétés, mais leurs dimensions moins standardisées nécessitent une conception plus flexible (ex. superposition de couches) et impliquent une logistique plus complexe. Convaincre des propriétaires et, surtout, des entrepreneurs d'adopter ces isolants reste un défi, les réticences étant principalement psychologiques.

L'expérience acquise est intégrée dans divers outils (fiches de rénovation, arbres décisionnels, ...) pour pérenniser ces pratiques au sein du Réseau Habitat et dans le secteur du bâtiment. Ce projet répond ainsi à des préoccupations sociales (réduction des coûts de rénovations énergétiques) et écologiques (diminution des émissions liées à la production et au traitement des déchets).



Contrat d'axe - Contrat d'îlot (« CACICO »)

Acronyme de « Contrat d'axe / contrat d'îlot « Courtrai - Ostende », cette opération-pilote, dotée d'importants moyens financiers, se concentrera sur un îlot bien spécifique (lui-même situé dans le périmètre du CQD Etangs Noirs).

Nous avons décidé en 2023 de répondre à cet appel à projets de la Commune (subsidés régionaux URBAN). Pour des raisons de mise en concurrence, la mission ne nous a été officiellement attribuée qu'en juin 2024, et les engagements concrets ont été pris en septembre. 2 mois supplémentaires ont été nécessaires pour s'installer dans le local qui nous a été attribué rue de Courtrai, y tenir nos permanences, et pour procéder à l'engagement de 3 collaborateurs(trices) à temps partiel dont un a commencé en novembre.

Seule une AG s'est déroulée fin d'année dans les locaux de « Cassonade » situé sur le même site (occupation temporaire d'un local à disposition de ce restaurant solidaire qui constitue aussi un espace de rencontres), et a ainsi été l'occasion de présenter le projet à quelques habitants riverains de cet îlot. La réunion administrative de lancement s'est déroulée en janvier 2025.



Maquette de l'îlot Cacicco

Comment se chauffer mieux en consommant peu ?

Pour cette deuxième année du projet (entamé en 2023), il s'agissait avant tout de trouver des logements qui pourraient servir comme projets pilotes pour :

- ✓ étudier avec les habitant.e.s les points faibles et points forts de leur logement en lien avec le confort thermique, la salubrité de leur logement ainsi que leur santé ;
- ✓ comprendre ce que chauffer modérément peut apporter comme impacts ;
- ✓ trouver les bonnes méthodes pour éviter les ponts thermiques, parois froides, courants d'air et problèmes d'humidité ;
- ✓ comprendre comment réguler son installation de chauffage ;
- ✓ améliorer le confort thermique et la salubrité de logements à moindre coût.

Les séances d'animations organisées :

- ✓ 8 séances d'informations et un atelier pour pose de réflecteurs pour radiateurs;
- ✓ 8 logements ont pu être visités soit avec l'aide d'une caméra thermique, d'un thermo-hygromètre, d'un hygromètre de surface ainsi que d'un déshumidificateur.

Il a été ainsi possible pour les occupants d'observer et de mieux comprendre leur logement, dépendant de leurs mode de vie et comportements. Avec notre aide, ils ont pu réfléchir comment réguler leur installation de chauffage.

Les solutions proposées pour améliorer l'isolation sont : la pose de panneaux de liège de 2cm, dalles de lièges de 4mm, papiers peints réflecteurs, extracteurs d'air, transferts d'air, calfeutrage de portes et de fenêtres et feuilles réfléchissantes pour radiateurs.

En juin 2024, deux murs extérieurs de 2 chambres d'un appartement ont été isolés avec du liège de 2 cm (dans le courant du premier trimestre 2025, trois autres chantiers similaires seront réalisés).



Déshumidificateur et pose de panneaux de liège avec papier-peint réflecteur

Un mémorandum politique pour le droit à un logement décent à Molenbeek

Une activité transversale qui a mobilisé toute l'équipe (en ce compris l'IPL, le DLI,...), entamée en octobre 2023, a abouti en avril 2024 à la parution de notre 5ème édition du « Mémorandum pour le droit au logement à Molenbeek ». Travail de coordination large avec l'équipe de la Maison de quartier « Bonnevie » ainsi que avec l'ALMK (Association des locataires de Molenbeek-Koekelberg), ce travail de réflexion approfondi, associant des habitant.es, a abouti à présenter 9 revendications principales pour la défense des locataires, et 5 autres pour les petits propriétaires molenbeekois.

Imprimé en 250 exemplaires, il a été largement diffusé aux membres des différents partis politiques locaux, aux représentants des services administratifs et aux associations.

Il a fait l'objet d'un large débat qui s'est tenu le 20 juin à la Fonderie, lors duquel tous les partis politiques (13 représentants au total !) ont pu être interrogés sur les programmes qu'ils allaient défendre lors des élections du 13 octobre. Cette initiative a remporté un vif succès : plus de 140 participants ! Celle-ci s'est poursuivie par une seconde initiative plus modeste (ouverte essentiellement à nos publics habitants) centrée sur les programmes électoraux et en préparation aux élections, le 2 octobre.



Programmation 2025

La mission de base du Conseil en rénovation et énergie

On l'a vu dans les chiffres des contacts entrepris avec nos demandeurs ; augmentation de 15 à 20% par rapport à 2023) et au nombre de dossiers ouverts en 2024 (où là nous constatons une légère diminution), il apparaît clairement que la suspension des primes « Révolution » durant la seconde moitié de l'année 2024 a eu un effet évident sur notre public : ils sont venus plus nombreux (souvent inquiets) pour nous interroger sur les aides potentielles à obtenir, mais moins nombreux à introduire un nouveau dossier complet (incluant une demande de prime, ou un permis d'urbanisme,...). De ce fait, par découragement, incrédulité ou inquiétude, plusieurs ont abandonné leur intention de procéder à des travaux de rénovation importants, ou, à tout le moins, ont décidé de les repousser à plus tard, lorsque le contexte sera moins incertain.

Leur inquiétude observée déjà les années précédentes devant les exigences du «tout PEB», dès lors, n'a fait que se renforcer et donc, les risques réels que nombre d'entre eux décident de revendre leur propriété augmentent, entraînant une tendance probable à la gentrification du Vieux Molenbeek.

Que pouvons-nous faire devant une telle situation ? Quels que soient le contexte et l'avenir des primes et de l'ensemble de la stratégie Rénolution, notre aide sera toujours bienvenue; nombreux sont ceux à qui nous pourrions continuer à apporter des conseils précieux, en particulier :

- ✓ pour anticiper des conséquences dommageables envers celles et ceux qui ont reçu (ou risquent de recevoir) des PV pour situation d'immeuble vide ou insalubre ;
- ✓ pour régulariser des situations urbanistiques en infraction, dont parfois ils ne sont pas conscients ni au courant ;
- ✓ pour leur prodiguer des conseils en matière d'isolation par de petits gestes peu coûteux de réduction de leur consommation d'énergie.

Enfin, nous constatons des situations de plus en plus critiques sur le plan de la salubrité, qui nécessitent un suivi régulier, et de nombreuses visites et discussions (avec le propriétaire, les éventuels locataires, les entrepreneurs, ...).

Nos missions pour des dossiers habituels d'introduction de demandes de primes vont sans doute diminuer mais nous n'aurons pas moins de travail. Cette situation sera « profitable » pour d'autres dossiers, très complexes et critiques, pour lesquels, espérons-le, nous pourrions consacrer plus de temps.

La situation budgétaire générale de la Région de Bruxelles-Capitale, considérée unanimement comme « catastrophique », est génératrice d'incertitudes quant au devenir global du Conseil en Rénovation & Energie, au sein de toutes les associations membres du Réseau Habitat ; l'emploi des équipes, maintenu en 2024 malgré les difficultés, pourra-t-il bien l'être en 2025 ? L'avenir politique et économique le dira.

Les perspectives 2025 pour les projets particuliers

Le projet « Rénovation + » et le subside de la Fondation Roi Baudouin

Pour renforcer l'attractivité des projets « Rénovation + » (CQD Étangs Noirs) et « Enfant de quartier populaire à Molem' : coup d pouce pour mon droit à un logement digne » (soutenu par la Fondation Roi Baudouin) durant l'année 2025, un effort conséquent sera mis sur la **communication**, nécessaire pour trouver de nouveaux propriétaires et de nouveaux logements à rénover; cette communication sera renforcée par des flyers et un affichage dans des lieux stratégiques de la Commune (notamment dans l'îlot concerné par le CACICO, grâce à la présence de nouveaux travailleurs CRE dans ce périmètre).

Concernant le projet soutenu par la FRB, la convention nous liant à l' AIS (agence immobilière sociale) LPT sera affinée. Pour La Rue, il s'agira d'une nouvelle mission (nous n'avons jamais eu à assurer le suivi direct de locataires dans le cadre de logements à caractère social); ceci impliquera une attention particulière. Le projet de texte de convention de partenariat avec l' AIS a ainsi demandé un travail de concertation entre partenaires, chargés de mission et le Conseil d'Administration de La Rue.

Le projet ISOL'ution

Le projet ISOL'ution (voir 5.2.) s'achèvera fin juin 2025. Un événement de clôture officielle est prévu le 24 juin pour présenter les résultats et conclusions du projet. Tous les chantiers pilotes seront complétés durant les six premiers mois de 2025, ainsi que la documentation didactique et les capsules vidéo développées dans le cadre du projet.

Une demande de subvention RENOLAB.ID a été déposée auprès de Bruxelles Environnement en septembre 2024 pour assurer le suivi des actions mises en place dans le cadre d'ISOL'ution, par une nouvelle mission étalée cette fois sur 2 ans. Cependant, en raison de la non-désignation du nouveau gouvernement bruxellois, la décision d'octroi éventuel de cette subvention par le jury a été communiquée tardivement nous informant que ce nouveau

projet n'a pas été retenu. Aussi, nous sommes à l'affût d'autres appels à projets dans l'espoir de pouvoir poursuivre au-delà de juin 2025 le précieux travail entamé.

Le projet CACICO

La préparation du projet CACICO a pris forme en 2024. Un er collaborateur a été engagé en novembre 2024, 2 autres ont rejoint l'équipe courant janvier 2025 (une des deux se consacrera concrètement au CACICO de manière plus importante à partir de juin 2025).

Outre la rénovation programmée des logements ceinturant l'îlot, l'objectif est avant tout de verdurer l'intérieur d'îlot (en le « curant » d'une série d'entrepôts et hangars vétustes), par une opération, étalée sur 6 ans, de création d'un « Jardin vivant »; l'aspect participatif sera très poussé (notamment par une cogestion avec le futur « Collectif de voisinage » à mettre sur pied et un budget participatif important).

Le début 2025 sera donc consacré à informer par divers biais la population que la mission a réellement démarré ; des animations de sensibilisation seront organisées, de façon à trouver des candidat.es pour rejoindre le Collectif de voisinage. Une méthodologie de porte-à-porte (qui reste à affiner pour éviter de saturer les habitant.es déjà plusieurs fois consultés) sera sans doute entreprise au cours des premiers mois.

Le projet d'accompagnement « Usages et techniques » à la Tour Brunfaut

En janvier 2025 démarrera l'accompagnement par La Rue des habitant.e.s de la Tour Brunfaut 65, sur une durée de deux années, pour les aider à s'approprier leurs appartements neufs au niveau des techniques spéciales présentes : c'est l'objet de notre projet « Usages et techniques ». Ce volet est issu d'une collaboration tripartite entre le Logement Molenbeekois, l'asbl La Rue et l'asbl Maison de quartier Bonnevie, afin d'assurer le suivi BHPE (Bâtiment à haute performance énergétique).

Notre méthodologie s'inspire de celle développée par le groupe de travail BHPE au sein du Réseau Habitat : elle s'organise autour de séances collectives pour tous.tes, et se décline au niveau de La Rue en une méthodologie particulière, plus poussée et technique, avec la constitution d'un groupe d'habitant.e.s motivé.e.s et prêt.es à jouer un rôle à l'égard de leurs pairs au sein de l'immeuble dans ce cadre, y compris ultérieurement, une fois notre mission achevée.

Grâce à ce groupe, qui assure la fonction d'ambassadeur auprès des autres habitant.e.s pour leur faire partager les connaissances acquises, il sera possible d'effectuer des expériences à propos de la consommation d'énergie, des visites techniques et réaliser des brochures pédagogiques.

A noter la problématique de l'alarme incendie très « invasive bruyamment » (car se déclenche régulièrement) qui porte ainsi préjudice à la qualité de vie des habitant.e.s. exaspérés de devoir supporter cette nuisance ; il nous faudra y être particulièrement attentifs en collaboration avec d'autres secteurs d'activités de La Rue (IPL ; PCS).



Réunion de l'équipe « Logement » de La Rue

III. Le Développement Local

Projet de Cohésion Sociale « Quartiers Ransfort »

Cadre général du PCS

Partenariat et convention

Encadré par la SLRB comme pouvoir subsidiant, La Rue, Le Logement Molenbeekois et MOVE asbl développent le PCS depuis 2002 avec une méthodologie de travail social collectif et communautaire qui s'inscrit dans la démarche générale d'Education Permanente de l'association.

Notre 7^{ème} Convention 2021-2025 définit les rôles de chaque partenaire et précise les objectifs généraux du dispositif régional. Depuis 2021, MOVE asbl n'est plus signataire (souhait de la SISF) mais est restée invitée permanente au Comité de Suivi local. En 2024, MOVE asbl a estimé que sa présence aux Comités de Suivi n'était plus prioritaire. L'équipe PCS reste invitée à participer aux Concertations régulières molenbeekoises de Cohésion Sociale (coordonnées par Move).

Un diagnostic local basé sur des données statistiques et des rencontres de terrain (habitant.e.s et acteurs locaux) identifie les constats, besoins et demandes du périmètre d'action et priorise ceux à travailler par le PCS. Un plan d'action annuel actualise les priorités et les actions à mener.

Périmètre et public

Les rues des Quatre-Vents et Delaunoy, la chaussée de Gand et le canal délimitent le périmètre PCS. Il compte 865 logements du Logement Molenbeekois parmi un total de 3448 logements (soit 25% de son patrimoine total).

Les locataires de la SISF sont le public cible. Cependant, l'action est perméable à tout.e habitant.e dans une logique d'ouverture et de mixité.

Finalités régionales

À l'occasion de la nouvelle Convention, une évolution en profondeur du dispositif à l'échelle régionale a redéfini les finalités en 4 axes :

- ✓ Renforcement de la cohésion sociale au départ des quartiers de logements sociaux modérés et/ou moyens gérés par les SISF,
- ✓ Développement du pouvoir d'agir individuel et collectif dans une visée émancipatrice et d'autodétermination des personnes,
- ✓ Soutien des habitants dans l'amélioration de leur qualité de vie,
- ✓ Contribution à la mise en réseau des acteurs locaux et développement de partenariats.

Objectifs généraux

Nos actions se déclinent au sein de 4 thématiques régionales correspondant aux 4 objectifs généraux communs aux 32 PCS fixés par la SLRB :

Liens

- ✓ Préserver, créer ou enrichir les liens sociaux entre les habitant.es > Groupe Papote et le Local PCS
- ✓ Préserver, créer ou enrichir les liens sociaux avec le réseau > Initier des rencontres avec les partenaires locaux autour de l'Axe Brunfaut ; participer aux concertations des acteurs du site 65 Brunfaut et assurer la complémentarité des démarches.

Mixité

- ✓ Actions favorisant la mixité intergénérationnelle/culturelle, sociale et de genre > Fête des voisin·es au parc Brunfaut (Cheval Noir), fête de l'Eléphant au parc de La Fonderie, goûter entre habitant·es, concierges et Assistants sociaux, participation à la fête de clôture des activités de la MC Pierron, projet Rues d'été, Evènements divers (Halloween ; Soirée contes et repas partagé).

Pouvoir d'agir des habitants

- ✓ Informer, sensibiliser, outiller les habitants dans l'exercice de leur citoyenneté > Animations Santé et Logement aux abords des logements sociaux et Rencontres hebdomadaires de l'Espace Jeunes (EJ).

Logement & habitat

- ✓ Soutenir les habitants dans l'amélioration de leur qualité de vie > Concertation autour de l'ouverture du jardin extérieur Eléphant-Delaunoy, problématiques Cheval-Noir, 35 Brunfaut, 65 Brunfaut.

Ressources humaines

L'équipe PCS a été répartie comme suit :

- ✓ Shqipe Kaçiu (Lola) - co-coordinatrice-animatrice : 1/2 temps ;
- ✓ Elisa Couplé -co-coordinatrice-animatrice : temps plein jusqu'à mi-juillet 2024 (poste de remplacement) ;
- ✓ Yasmina Ben Kaddour - animatrice (poste CPE) : 3/5 temps, congé de maternité, de retour de congé en août 2024 ;
- ✓ Julien Van Der Noot - co-coordonateur et animateur à temps plein, a travaillé de début octobre jusqu'à la mi-décembre (poste de remplacement).
- ✓ 2 stagiaires

Claire Verhaeren, restée en congé de maladie, a été remplacée partiellement. Yasmina Ben Kaddour a été remplacée durant son congé de maternité par Jarod Cousyns. Au retour de celle-ci, celui-ci a occupé le poste précédemment occupé par Florence Vanwerfts au niveau de l'EJ (subvention PCI).

Encadrement et suivi général du PCS

Suivi interne et externe

Thème - Interne	Nb
Réunions d'équipe PCS (dont 11 avec coordinatrice de La Rue)	44
Réunions CP (équipe) La Rue	33
Réunions Coordination PCS/EJ	2
Réunion intersectorielle PCS/EP (éduc. permanente)	1
Réunions PCS / DLI (développement local intégré)	5
Réunions intersectorielles internes Modules Infos Santé et Logement	6
Assemblée générale de La Rue	1

<i>Thème - Externe</i>	Nb
<i>Rencontre/supervision avec FéBUL</i>	2
<i>Réunions d'intervision entre les travailleuses sociales collectives du LLM et l'équipe du PCS- dont une avec le directeur LLM</i>	13
<i>Réunions PCS /LM, architectes concernant Éléphant/ Delaunoy</i>	3
<i>Réunions PCS rencontre avec les partenaires</i>	29
<i>Réunions interassociatives PCS FAPACS</i>	2
<i>Rencontre avec évaluateur IMPACT</i>	1
<i>Réunions de suivi stagiaires</i>	4
<i>Réunions entre deux PCS de Molenbeek</i>	2

Actions 2024 et leur évaluation

Liens

Préserver, créer ou enrichir les liens sociaux entre les habitants

Groupe Papote :

Depuis 2001, le Groupe Papote est un lieu ouvert chaque mercredi matin à tout.e habitant.e du quartier. Cette action est orientée vers la rencontre et l'échange afin de lutter contre l'isolement social. La majorité des participants actuels cumulent d'importantes difficultés tantôt familiales, financières, sociales, tantôt de santé. Partager ses réalités, son vécu, trouver de l'entraide et de la solidarité dans le groupe sont quelques-uns des objectifs poursuivis.

Par ailleurs, le Groupe génère de temps en temps des micro-projets au départ de ses souhaits et de son organisation : sorties culturelles, repas solidaires, organisation de voyages auto-financés par diverses actions (épargne, brocante, repas).

En 2024, le Groupe Papote a poursuivi son processus d'autonomisation. L'objectif était que le groupe reste en auto-gestion 3 mercredis sur 4. Il y a aussi une volonté d'ouvrir davantage le groupe et d'accueillir de nouvelles personnes afin de renouveler les dynamiques interpersonnelles.

Etat d'avancement :

- ✓ 46 rencontres : 19 encadrées par l'équipe PCS/asbl Periferia/Théâtre de la Parole (pour le projet « Silence on parle ! ») et 27 en autogestion,
- ✓ 5 à 9 Ppapoteur.euses régulièr.e.s,
- ✓ Partenariats-collaborations : Institut Facere, Théâtre de la Parole, Periferia, Chantal Dejardin, Maison de Quartier Bonnevie, ...,
- ✓ Groupe qui existe depuis longtemps, volonté de redynamiser le groupe et de l'ouvrir à de nouvelles personnes,
- ✓ Autonomisation du gp : 3 mercredis sur 4. Objectif en bonne voie.

Eléments d'évaluation :

- ✓ La philosophie du groupe Papote, centrée sur un espace informel d'écoute et de partage, reste pertinente : les participant·e·s la qualifient régulièrement de « moment précieux et nécessaire » dans leur quotidien.
- ✓ L'action bénéficie d'une bonne visibilité dans le réseau local : le groupe est régulièrement sollicité pour accueillir de nouvelles personnes, participer à des projets ou échanger avec d'autres groupes.
- ✓ La diversité culturelle du groupe est perçue comme une richesse, aussi bien par les Papoteurs eux-mêmes que par les partenaires extérieurs.
- ✓ Le nouveau local PCS, situé Place Cheval Noir, est vu comme une opportunité pour développer des actions dans l'espace public et renforcer la visibilité des initiatives du groupe.
- ✓ En 2025, une priorité sera mise sur l'occupation active du local et l'activation de nouveaux groupes d'habitant·e·s, avec une volonté de créer des événements publics favorisant la rencontre et l'ouverture entre les groupes (dont Papote).
- ✓ L'autonomisation du groupe Papote reste un objectif central, en lien avec cette dynamique d'ouverture.



Présentation scénique du groupe Papote à « Silence, on parle ! » à Namur (collaboration avec l'asbl Periferia) :



« Prestation sur scène « Silence, on parle ! » du groupe Papote à Namur



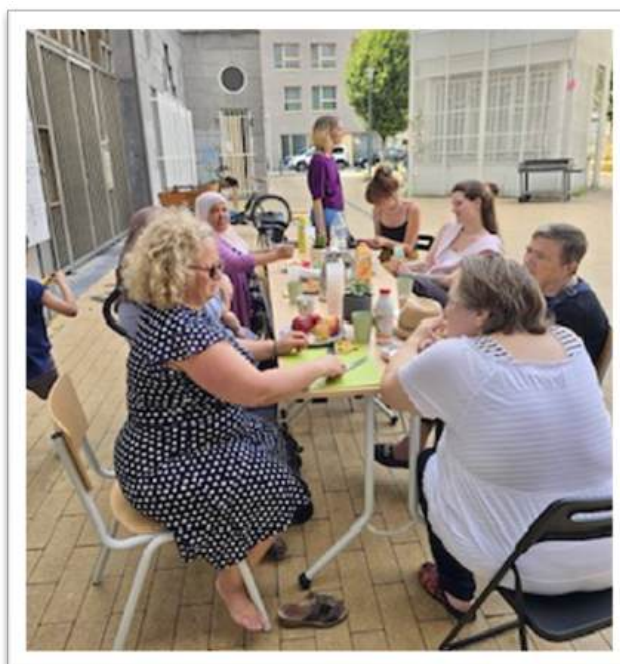
« Silence, on parle » - représentation graphique du groupe Papote

Local PCS :

Depuis novembre 2023, le LM met à la disposition de l'équipe PCS un local situé sur la Place Cheval Noir. L'objectif de ce local est de visibiliser le PCS tout en le distinguant des autres actions menées au sein de La Rue.



Inauguration du local PCS rue Brunfaut



Permanence local PCS devant le local (place Cheval Noir)



Stand d'animation du PCS au Parc de la Fonderie

Etat d'avancement :

- ✓ 17 moments conviviaux menés
- ✓ Local occupé 20h par semaine : 36 permanences, mardi/jeudi, écoute des habitant·es
- ✓ Evènements : Fête d'inauguration le 17 avril : une quarantaine d'habitant·es présent·es (aide à la promotion de l'espace)/goûters...
- ✓ Accueil de 26 réunions : réunions d'équipe PCS, intersectorielles, avec les partenaires, ainsi que pour les Modules Infos, l'Espace Jeunes, ...
- ✓ Partenaires : Meubles du Cœur, Maison Communautaire Pierron-Rive Gauche - MOVE asbl, CAS, asbl Habitant.e.s des images, DIEDA (centre de santé mentale) - Lieu de liens l'Atelier, LLM, concierges, agent de quartier.
- ✓ En tout 79 activités = 350 personnes.

Eléments d'évaluation :

Goûter concierges d'immeubles et habitants au local PCS

Local apprécié par les habitant·e·s/partenaires.

- ✓ En 2024, priorité donnée à la mise en vie du Local PCS et la place Cheval Noir, dans un contexte de quartier hyper dense (près de 800 familles).
- ✓ Difficultés à mobiliser des habitant·e·s souvent isolé·e·s, fragilisé·e·s ou peu enclins à sortir.
- ✓ Les permanences ont demandé du temps mais ont permis, progressivement, de créer du lien et une première dynamique de mixité.
- ✓ Adaptation des actions et diversification des approches pour toucher un public plus large.
- ✓ Perspective : en 2025, poursuite de cette dynamique via des actions de porte-à-porte et une écoute active des besoins des habitant·e·s.



Goûter concierges et habitant au local PCS)

Préserver, créer ou enrichir les liens sociaux avec le réseau

Rencontres avec les partenaires locaux autour de l'Axe Brunfaut :

La place Cheval Noir est marquée par des incivilités récurrentes et une détérioration du climat de voisinage, signalées par plusieurs habitant·e·s. En réponse, un travail de concertation a été renforcé en 2024 autour de l'axe Brunfaut, en lien avec les partenaires associatifs (que nous avons rassemblés), afin de poser un diagnostic partagé et co-construire par la suite des actions avec les habitant·e·s.

Etat d'avancement :

3 actions menées rassemblant 40 pers. (8 à 16 participant·es/action) : organisation fête des voisin·es, actions à mettre en place ensemble pour un meilleur impact dans le quartier.

Partenaires : Maison communautaire Pierron-Rive Gauche (MOVE asbl), Habitant·e·s des Images, Mimosa (Groot Eiland), D'ici et d'Ailleurs (DIEDA) - Lieu de liens l'Atelier, LLM, CAS, agent de prévention, secteurs DLI et EJ de La Rue.

Eléments d'évaluation

- ✓ Ces concertations portées par l'équipe PCS a renforcé les liens avec le réseau et amélioré la coordination des actions sur le quartier.

- ✓ Ces échanges permettent une meilleure orientation des habitant·e·s vers les projets et partenaires adaptés.
- ✓ La connaissance du tissu local acquise lors de ces rencontres facilite la mobilisation autour d'actions communes.
- ✓ Un exemple concret : la meilleure coordination avec l'équipe TSC du LM cette année.
- ✓ Ce travail demande toutefois un investissement important (organisation, présence, comptes rendus).
- ✓ En 2025, les actions définies seront mises en œuvre avec les partenaires et présentées aux habitant·e·s, à commencer par un goûter-voisins en février.
- ✓ Objectif : initier un dialogue constructif avec les habitant·e·s et les autorités dans le cadre de la nouvelle législature.

Participer aux concertations des acteurs du site 65 Brunfaut et assurer la complémentarité des démarches

La réouverture de la tour 65 Brunfaut en 2024, avec l'arrivée d'environ 90 nouveaux ménages, représente un enjeu important en matière de cohésion sociale et de vivre-ensemble, nécessitant un accompagnement attentif pour favoriser une appropriation positive des lieux. Parallèlement, le suivi du projet BHPE (cfr. secteur CRE de La Rue) et les premiers dysfonctionnements techniques du bâtiment rénové exigent une vigilance accrue des acteurs impliqués.

Etat d'avancement :

- ✓ 2 activités (installation des habitant·es et projet « BHPE ») sur le site 65 Brunfaut initiées par le LLM, réunissant au total 40 pers.
- ✓ Partenaires : LLM, BHPE - La Rue et la Maison de Quartier Bonnevie, Mimosa, architecte du LM, concierge, AS (assistante sociale), agent de prévention.

Eléments d'évaluation :

- ✓ L'installation progressive des familles dans la tour Brunfaut 65 en 2024 représente un défi technique (bâtiment BHPE) et humain (cohabitation dans un quartier dense et multiculturel).
- ✓ L'équipe PCS a intégré la tour dans son champ d'action via l'« Axe Brunfaut », en lien avec ses interventions antérieures sur le site.
- ✓ La participation aux concertations a permis un partage d'informations techniques et sociales, renforçant la coordination entre acteurs.
- ✓ La présentation des actions du PCS a favorisé une meilleure compréhension des rôles et une meilleure articulation du travail de terrain.
- ✓ Le maillage partenarial progresse, mais la circulation de l'information reste un enjeu à surveiller.
- ✓ En 2025, l'équipe poursuivra sa participation aux concertations pour affiner la coordination et mieux répondre aux habitant.es, notamment face aux problèmes liés au système d'alarme et aux premières intrusions dans l'immeuble.

Mixité

Actions favorisant la mixité intergénérationnelle, culturelle, sociale et de genre

Action dans l'espace public avec une diversité d'acteur·rices et d'habitant·es :

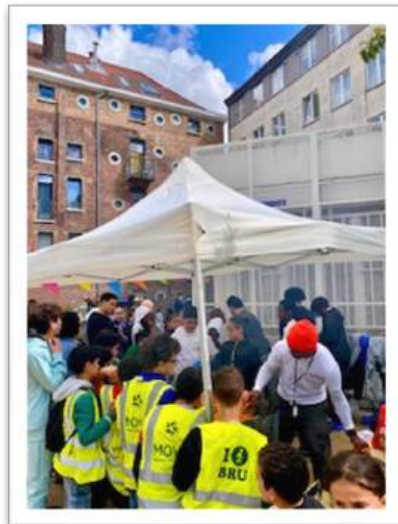
En 2024, le PCS a renforcé son engagement dans l'organisation de festivités de quartier, en misant sur une démarche participative impliquant habitant·e·s et partenaires locaux à chaque étape. Ces événements, organisés sur différents sites dont la place Brunfaut (Cheval Noir), ont favorisé la mixité, les échanges informels et le renforcement du lien social.

Etat d'avancement

- ✓ Fête des voisin·es : 400 voisin·es (un succès !)
- ✓ Fête de l'Eléphant : 150 pers.
- ✓ Goûter, 8 actions : 50 pers.
- ✓ Fête de clôture des activités de la MC Pierron : 60 pers.
- ✓ Rues d'été de Molenbeek, 2 actions : 70 pers.
- ✓ Soirée Conte et repas partagé : 40 pers.
- ✓ Fête d'Halloween : 25 pers.

Fête des Voisins place Cheval Noir (mai)





(Fête des voisins place Cheval Noir)

Partenaires : La Fête des Voisins, Maison communautaire Pierron-Rive Gauche - MOVE asbl, Habitant·e·s des Images, Mimosa, D'ici et d'Ailleurs (DIEDA) - Lieu de liens, LLM, CAS, agent de prévention, les secteurs DLI - EJ - conseil en rénovation et énergie de La Rue, ATL (Accueil Temps Libre), Molenbike, Groot Eiland, La Fonderie, Comité de quartier, Crèche Elmer, Zinneke Parade, École du Cirque.

Eléments d'évaluation :

- ✓ Les fêtes et moments conviviaux organisés ont été bien accueillis par les habitant·e·s et ont favorisé des rencontres multiculturelles et multigénérationnelles.
- ✓ La fête des voisins à la place Brunfaut a permis de mobiliser plusieurs partenaires locaux autour d'une action commune.
- ✓ Le lancement de l'action « Axe Brunfaut » vise à prolonger cette dynamique et encourager l'appropriation de l'espace public par les habitant·e·s.
- ✓ Un enjeu reste de maintenir l'implication des habitant·e·s avant et après les événements.
- ✓ En 2025, l'objectif est de poursuivre ces moments festifs et de renforcer la relation de confiance via des actions de proximité (porte-à-porte, rencontres individuelles et collectives).
- ✓ Finalité : agir ensemble sur les problématiques du quartier (sécurité, incivilités, drogues, vivre-ensemble, occupation des espaces)

Pouvoir d'agir des habitants

Informer, sensibiliser, outiller les habitants dans l'exercice de leur citoyenneté

Animation Santé et Logement aux abords des logements sociaux :

Action intersectorielle de La Rue (PCS, Alphabétisation, école de devoirs, Logement et Conseil en rénovation et en énergie de l'association) à travers laquelle le PCS a mis en priorité en 2024 d'aller à la rencontre du public sur l'espace public aux abords directs des logements sociaux ou dans les halls d'entrée des immeubles.

Etat d'avancement :

- ✓ Animations Modules info, 12 activités : 130 pers., information et sensibilisation des citoyens sur des sujets tels la santé et le logement, l'énergie, l'humidité, le tri des déchets, les élections,...
- ✓ Mise à jour d'outils d'animation, 2 actions : 6 pers.

- ✓ Concertation avec le LM sur des thématiques partagées lors de lunches.

Eléments d'évaluation :

- ✓ L'action sur l'espace public augmente la visibilité du PCS dans des lieux stratégiques du périmètre.
- ✓ Elle permet d'initier des échanges avec les habitant·e·s sur diverses thématiques, facilitant l'identification de nouveaux besoins.
- ✓ Ces moments favorisent également l'orientation des personnes vers les relais adaptés et renforcent la connaissance du réseau local.
- ✓ Limite : dépendance aux conditions météo, qui peut impacter la tenue et la fréquentation des animations.
- ✓ Atout : les outils "kit" permettent de reprogrammer facilement les animations.
- ✓ Le nombre de modules info prévus n'a pas été atteint, notamment à cause d'un effectif réduit au sein de l'équipe PCS.
- ✓ Animer seul·e sur l'espace public s'est avéré difficile voire inefficace.

Espace Jeunes : cfr. PCI - Espace Jeunes.

Logement & Habitat

Soutenir les habitants dans l'amélioration de leur qualité de vie

Poursuivre la concertation autour de l'ouverture du jardin intérieur Eléphant-Delaunoy :

Début 2024, le PCS a poursuivi la concertation avec les habitant·e·s du site Eléphant autour du projet d'ouverture du jardin intérieur, en recueillant leurs retours et inquiétudes, notamment via une stagiaire en Design social. Malgré des résistances persistantes liées aux craintes d'incivilités et au contexte des travaux en cours, le PCS poursuit l'information des locataires et la coordination avec les acteurs du projet pour garantir une communication claire et participative.

Etat d'avancement

6 activités, au total 33 pers. (1 réunion avec les habitant·es, 4 présences sur l'espace public et 1 atelier participatif).



Inauguration du local PCS rue Brunfaut

Eléments d'évaluation

- ✓ Difficulté à maintenir ou rétablir le lien avec les habitant·e·s, faute d'informations concrètes sur les chantiers et l'avenir du jardin.
- ✓ Ruptures de présence du PCS et turn-over des équipes ont affaibli la relation de confiance.
- ✓ Tensions entre les aspirations des institutions (SISP/SLRB) souhaitant ouvrir le jardin, et des habitant·e·s craignant nuisances et insécurité.
- ✓ Tentative de restauration de la confiance par une concertation en juillet 2024 avec la SISP, en dehors des simples temps d'information.
- ✓ Apport logistique du stage de Master en Design Social utile, mais approche mal coordonnée avec les dynamiques PCS déjà en place.
- ✓ Confusion chez les habitant·e·s due aux propositions fictives du projet de stage, perçues comme des projets concrets.
- ✓ Avancées en fin 2024/début 2025 avec les architectes et le LM :
- ✓ Clarification sur les projets Éléphant/Delaunoy/Savonnerie : bâtiment, jardin, parking.
- ✓ Isolation des façades prévue pour 2027 (châssis, ventilation, etc.).
- ✓ Proposition d'espace collectif dans des logements peu qualitatifs.

Points d'attention définis

- ✓ Assurer la continuité de l'information et du processus de consultation déjà engagé.
- ✓ Questionnements autour de l'occupation future du site Savonnerie (gestion associative ou autogestion par les habitant·e·s).
- ✓ Jardin et parking non accessibles avant 2028 (phase 2 des travaux).
- ✓ Préparation de workshops pour 2025 avec les habitant·e·s : visualisation des projets, sensibilisation par porte-à-porte, notamment les mercredis.
- ✓ Intégration du projet de réaménagement du parc de la Fonderie dans la concertation globale (rue de l'Éléphant et Verrept Dekeyser), avec implication des partenaires LM, PCS, La Rue et DLI.

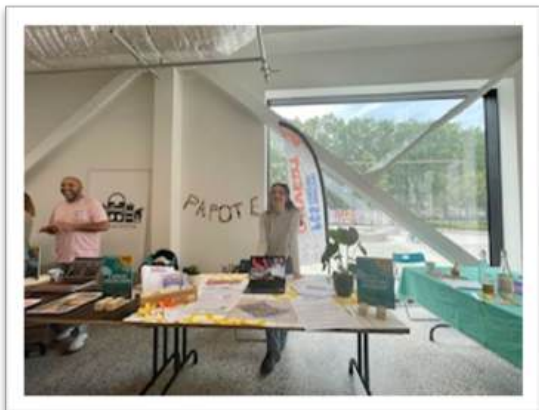
Perspectives 2025

Pour une présentation détaillée, cfr. le « Plan d'action PCS Quartiers Ransfort - 2025 »

4 objectifs généraux communs aux 32 PCS	ACTIONS Choix de 5 actions prioritaires par PCS réparties dans les 4 objectifs généraux	INDICATEURS QUANTITATIFS (= de réalisation) Annuels	PHASAGE Dans l'année
LIENS <i>Préserver, créer ou enrichir les liens sociaux</i>	Type d'action Visibiliser le local et le travail du PCS « Quartier Ransfort »		
Entre les habitants	Action en cours ou à développer 1. Porte à porte (log. Sociaux) sur tout le périmètre 2. Occupation et animation du local (permanences PCS, événements ponctuels, permanences CoColo ou AS de LM, rencontres informelles avec les partenaires, ...)	1. 40 actions – 10 à 15 participants 2. 60 à 64 actions – 5 à 20 participants	1. Hebdomadaire 2. Hebdomadaire
Avec le Réseau et la SISF	Type d'action Se concerter avec les partenaires locaux Action en cours ou à développer 1. Organiser des rencontres avec les partenaires locaux autour de l'axe Brunfaut débouchant sur des actions concrètes à mener prioritairement avec les habitants 2. Participer aux concertations des acteurs du site 65 Brunfaut et assurer la complémentarité des démarches	1. 2 à 3 actions – 10 à 20 participants 2. 2 à 3 actions – 6 à 10 participants	1. 1x/semestre ou quadrimestre 2. 1x/quadrimestre ou trimestre
POUVOIR D'AGIR DES HABITANTS <i>Informers, sensibiliser, outiller les habitants dans l'exercice de leur citoyenneté</i>	Type d'action Poursuivre l'animation des modules infos Action en cours ou à développer Continuer les animations en santé et logement (les énergies et le tri des déchets)	15 à 20 actions – 8 à 20 participants	Bimensuel
LOGEMENT & HABITAT <i>Soutenir les habitants dans l'amélioration de leur qualité de vie</i>	Type d'action Poursuivre la concertation autour de l'ouverture du jardin intérieur Eléphant-Delaunoy	4 à 8 actions – 6 à 12 participants	En fonction du calendrier des travaux
MIXITES <i>Développer des actions favorisant la mixité culturelle, intergénérationnelle, sociale et de genre pouvant être un vecteur de cohésion sociale</i>	Type d'action Participer aux fêtes de quartier Action en cours ou à développer 1. Organisation du goûter de quartier 2. Participation aux Rues d'été à Molenbeek 3. Organisation Fête des voisins – Place Cheval Noir	1. 1 action – de 50 à 100 participants 2. 3 à 4 actions – de 50 à 100 participants 3. 1 action – 250 à 400 participants	1. 1x/an 2. Juin-août



Permanences au local PCS rue Brunfaut



Inauguration de la Tour Brunfaut après rénovation - stand PCS



Réunion « Axe Brunfaut » avec les partenaires associatifs du quartier (et LM) à La Rue

Développement Local Intégré

Les mission(s) principale(s)- objectif(s)

La démarche de Développement local intégré (DLI) vise l'amélioration du cadre de vie des habitant.es. En lien avec les processus de rénovation urbaine, l'objectif est le renforcement de l'information et de l'implication des habitants dans les projets de quartier et le soutien aux initiatives favorisant une appropriation positive de l'espace public.

Le DLI est l'ensemble des interventions menées pour impulser, accompagner, pérenniser ou mettre en réseau des initiatives citoyennes individuelles ou collectives ayant pour objectifs :

- ✓ d'une part, l'amélioration du cadre de vie des habitants, en ce compris les aspects patrimoniaux, économiques, culturels et urbanistiques;
- ✓ d'autre part, leur implication dans un processus global d'appropriation positive des espaces publics comme acteur de la société en étant dépositaire de droits et devoirs vis à vis de l'intérêt collectif. Cette implication peut prendre diverses formes utiles, de l'information au dialogue constructif en passant par la coproduction de projets et par la responsabilisation pour garantir le bon usage des espaces publics.

Dans cette optique, le secteur DLI de La Rue développe plusieurs activités :

- ✓ Activités relatives à l'information et sensibilisation large sur l'exercice de la citoyenneté et de la participation citoyenne ;
- ✓ Activités relatives à l'information et sensibilisation au sujet des dynamiques liées à la rénovation urbaine en cours dans le quartier : enquêtes publiques, CQD (contrats de quartier durables), CRU (contrats de rénovation urbaine), PAD (plans d'aménagement directeurs), CACI (contrat d'axe et d'îlot) etc. Ainsi que les activités relatives à l'organisation de l'implication et de l'influence des habitant-e-s dans la définition, le suivi et l'évaluation des dynamiques concernant le quartier ;
- ✓ Activités relatives à l'élaboration de diagnostics de quartier avec les habitant-e-s et les usagere-s du quartier ;
- ✓ Activités relatives au soutien à l'élaboration de projets collectifs d'habitant-e-s visant l'amélioration des conditions de vie dans le quartier, en incitant à la participation aux programmes publics existants, ou indépendamment de dispositifs publics existants ;
- ✓ Activités relatives à la Participation aux Commissions de Quartier et aux Assemblées Générales des CQD à titre d'association.

Les activités et actions menées

La Rue a procédé à l'engagement d'un nouveau chargé de mission DLI. Il a d'abord fallu un temps à ce nouveau DLI pour prendre connaissance des dossiers et du contexte de travail (lecture des projets sur le périmètre, rencontre des différents acteurs associatifs et publics, rencontres des habitant.es, etc.)

Enquêtes publiques :

« *Aciers Wauters* »:

Dans le quartier Heyvaert, le promoteur Revive a fait l'acquisition d'une ancienne Aciérie pour y développer un projet immobilier. Le quartier Heyvaert, à cheval entre la commune d'Anderlecht et de Molenbeek, est un quartier où historiquement une forte activité industrielle s'est développée avec le Canal comme source d'urbanisation et de

développement économique. Depuis, de nombreux facteurs économiques et politiques ont influencé la délocalisation des activités industrielles et le développement du quartier vers les activités d'export de véhicules d'occasion. Le quartier se définit aussi par sa grande diversité culturelle de par les nombreuses communautés immigrées qui s'y sont installées au fil des années. Le quartier présente de nombreuses similitudes avec le quartier du vieux Molenbeek Historique : densité bâtie élevée, manque d'espaces verts et d'espaces ouverts, une population multiculturelle avec une part des jeunes supérieure à la moyenne régionale, un faible taux de revenus, un taux de chômage élevé (particulièrement pour les jeunes), une densité de population supérieure à la moyenne régionale, un manque d'équipements d'intérêts collectifs et culturels (dont notamment les infrastructures d'accueil extrascolaire et de la petite enfance et les services sociaux). Les pouvoirs publics investissent pour répondre à ces nombreux défis via de nombreux outils de rénovation urbaine (contrats de quartiers, contrats de rénovation urbaine, etc.) dont le Plan d'aménagement Directeur Heyvaert qui, en plus de ces nombreux projets d'aménagement du territoire, impose le développement d'équipements d'intérêts collectifs, d'activités productives et de logements sociaux pour les grands projets tel que celui du promoteur Revive.

Pour faciliter la création de son projet, le promoteur a établi un partenariat avec l'asbl Communa dans le but d'établir une consultation participative et citoyenne avant remise du projet à l'enquête publique. L'objectif était de présenter les plans du projet en cours d'élaboration et de les modifier suite aux réactions de quelques habitant.es. du quartier. Le DLI a suivi ces moments d'évaluation-réflexions en participant activement aux discussions avec des habitant.es et porteurs de projet.

Ces réunions ont eu lieu en Février, Juin et Novembre 2024. Elles ont abouti à une note synthétique rédigée par Communa. La demande de permis devrait arriver en 2025. Le secteur DLI continuera de suivre l'évolution de ce projet dont l'occupation des nombreux espaces d'activités productives, d'équipements collectifs et de logements sociaux est à l'heure actuelle incertaine sans investissements des pouvoirs publics et de l'associatif pour permettre d'offrir des solutions aux besoins des populations locales. Le DLI voit à travers ce projet un risque de gentrification du quartier Heyvaert qui à terme forcera les populations locales à partir de Bruxelles faute de moyens pour payer leurs loyers et l'établissement d'activités et d'occupations de l'espace ne correspondant plus aux diversités culturelles du quartier.

Marais Biestbroeck (01/PFD/1843512):

En Mai 2024, Le DLI a participé à l'enquête publique du Marais Biestbroeck à Anderlecht en soutien au Centre de Rénovation Urbaine (asbl CRU - membre du Réseau Habitat). L'action du CRU, d'Inter-Environnement Bruxelles (IEB ; dont La Rue est membre), Natagora et la mobilisation des habitants ont consisté à défendre une friche et une zone humide, véritable poumon vert pour le quartier, apparu depuis les années 2000 suite à la démolition des bâtiments de la société Shell. Le nouveau propriétaire de ce terrain ambitionne de transformer le marais en grand projet immobilier de plus de 300 logements privés et de zones de commerces. Cela a permis au DLI de se former sur le terrain notamment concernant des manières d'informer et de faciliter la mobilisation d'habitants. (flyer et photos)

En décembre 2024, La Rue a remis un avis sur une demande de permis pour installer un stade temporaire au Stade Vander Putten. Cette demande de la Ville de Bruxelles vise à trouver une solution pour déplacer les activités sportives du Palais du Midi qui risquent de devoir s'arrêter avec la démolition d'une partie de ce dernier pour poursuivre les travaux du Metro 3. L'analyse du dossier a motivé le DLI à réagir avec le Comité Porte de Ninove, la DLI du CRU et Inter-Environnement Bruxelles. En effet, l'implantation projetée du projet était très incompatible avec la vision stratégique du réaménagement du Stade Vander Putten réfléchi dans le cadre du Plan d'Aménagement Directeur Porte de Ninove. Le projet tel quel allait empêcher la construction de logements sociaux et sa localisation très proche des habitants de la rue de la Rosée allait avoir des incidences environnementales sous-évaluées dans le rapport d'incidence. Ont été réalisés visite des lieux, échanges avec le Comité Porte de Ninove et associations partenaires, signature d'un communiqué de presse, dans l'attente de la commission de concertation.

Parcelle Triangulaire PAD Ninove (12PFD1933938) :

Le propriétaire de la parcelle ambitionne la construction de 5 bâtiments de logements divers (standard, sociaux, étudiants) et des espaces de commerces et d'équipements collectifs au rez-de-chaussée. En vue de la future enquête publique, le DLI a effectué une lecture des documents déjà disponibles et a pris contact avec le comité de quartier et les associations partenaires. Il y a la volonté de réunir les habitant.es et de discuter des documents de la demande de permis future.

Soutien au collectif habitants les Mariniers/Cheval Noir :

Suite aux risques d'affaissement du quai du Hainaut apparus durant l'été 2024, les habitant.es du bâtiment du Fonds du Logement Cheval Noir 17 et ceux de la rue des Mariniers ont sollicité l'aide du DLI de La Rue pour comprendre la situation et agir sur celle-ci. Le DLI a su soutenir les habitants en favorisant leur liberté d'expression et la prise en compte de leur réalité par rapport aux autres acteurs institutionnels. Le DLI a fourni d'une part tous les documents et explications permettant de comprendre la situation et son historique. En effet, à proximité des habitations se trouve un projet immobilier en cours de démolition/construction (projet « Dépôt » à l'emplacement de l'ancien magasin de meubles design Depot Design) pour lequel le précédent DLI (Gaspard Sch.) avait réalisé avec les habitants un travail d'informations, d'accompagnement dans le cadre du processus participatif d'enquête publique, de discussion sur la réalité des habitant.es/leurs besoins et de mobilisation contre celui-ci (pétition et interpellation communale). Les habitant.es ont questionné.es l'incohérence entre la fermeture de cette partie du quai et le fait de laisser libre cours à un chantier de démolition du projet « Dépôt ». En plus des nuisances habituelles d'un tel chantier, il se trouve que celui-ci est fort proche des habitations et occasionnait de très fortes secousses qui ont inquiété fortement les habitant.es. Des fissures sont apparues au sein des habitations. Le Fonds du Logement est depuis en discussion avec le promoteur immobilier et l'entreprise responsable du chantier. Le travail du DLI a consisté à aller à la rencontre des habitant.es, organiser des réunions, apporter les documents et les informations nécessaires, être un relais entre les pouvoirs publics (Commune de Molenbeek, Port de Bruxelles, Bruxelles Mobilité, entreprise Demeuter et Fonds du Logement) et la parole des habitant.es. La volonté très marquée des habitant.es a permis de pousser la Commune à interdire la continuité du chantier pendant une période pour des études complémentaires. Ceci a permis aux habitant.es de profiter d'une période de calme, d'empêcher l'aggravation des fissures et de s'exprimer dans l'espace public sur l'inadéquation entre les besoins des habitant.es du quartier et la porte ouverte à la promotion immobilière. Pour s'exprimer, les habitant.es ont organisé à l'endroit de l'espace actuellement vide, laissé par la démolition, un rassemblement intitulé

« *Molenbeek Plage* », pour parler de gentrification à Molenbeek avec une pointe d'ironie et montrer qu'une autre vision du quartier, correspondant davantage aux besoins des habitants en espace vert, rencontres, etc., est possible.

Réparation de la serre du Jardin Urbain

Le Comité d'habitant.es du Jardin Urbain (rue Fin) ont sollicité l'aide de La Rue concernant l'état de santé de la serre. Le DLI s'est occupé avec l'ouvrier de La Rue (Mohammed ; chargé de l'entretien des locaux et petits travaux divers) de la réparation en compagnie de quelques bénévoles du potager.



Réfection de la serre au jardin urbain rue Fin



Jardín urbáin rue Fín

Suivi des contrats de quartier et autres

Cette année, une partie du temps de travail du DLI a été consacrée à s'informer et se mettre à jour sur tous les divers projets d'aménagement du territoire du périmètre et de rencontrer les différents chefs de projets de ceux-ci. Parmi les différents projets, notons :

- ✓ Le contrat de Quartier « Étangs Noirs »
- ✓ Le contrat de quartier « Autour de la Gare de l'Ouest »
- ✓ Le contrat de rénovation urbaine « Simonis »
- ✓ Le contrat de rénovation urbaine Heyvaert-Pointcarré
- ✓ Le Contrat d'Axe contrat d'îlot « Courtrai Ostende » (Cacico)
- ✓ Le Plan d'aménagement directeur « Heyveart »
- ✓ Le Plan d'aménagement directeur « Porte de Ninove »
- ✓ Le Plan d'aménagement directeur « Gare de l'Ouest ».

Le DLI a participé aux moments de rencontres organisés dans le cadre de ces projets : commissions de quartier, assemblée générale ainsi que certaines présentations de projets.

Le DLI s'est aussi tenu informé de l'actualité des différents projets et a notamment fait véhiculer l'information relative aux différents appels à projets aux collègues de La Rue, à des partenaires extérieurs (associations et acteurs publics) ainsi qu'à des habitant.es.

Le DLI a notamment participé au Jury :

- ✓ En Septembre 2024, pour l'évaluation des candidatures concernant le projet de réaménagement du Parc de la Fonderie dans le cadre de la Politique de la Ville et du contrat de quartier Etangs Noirs. Le DLI a remis un avis correspondant aux différentes réalités observées et discutées avec les habitant.es du quartier. Un habitant était également présent en tant que membre du Jury ainsi que plusieurs employés communaux et régionaux.
- ✓ En Décembre 2024, pour un appel à projets lié au Contrat de Rénovation Urbaine n°6 « Autour de Simonis ».

Union des Locataires du Logement Social (ULLS)

Directement issu de la première journée des Quartiers populaires en 2022, le groupe « logement social » qui s'est donné comme nom « Union des Locataires du Logement Social », composé d'une dizaine de personnes, a continué à se rassembler à La Rue à un rythme mensuel pour continuer à réfléchir ensemble aux suites concrètes à construire ensemble. Le DLI de La Rue, accompagné par l'asbl Periferia et le DLI de Bonnevie mènent ensemble un accompagnement du groupe afin de stimuler la réflexion critique et l'action.



Réunion de l'Union des Locataires des Logements Sociaux (ULLS) à La Rue



Réunion de l'ULLS à La Rue

En 2024, outre les RDV mensuels, le groupe s'est ainsi attelé à une série de rencontres, actions, réalisations telles : rencontre avec les concierges du Logement Molenbeekois (LM ; Février), visite chez les locataires avec des partis politiques régionaux (Février), échange avec une classe d'étudiant.es en architecture de l'ULB et d'autres collectifs (Mars), développement du regard critique de la situation du Logement à Bruxelles via la parution de l'article dans le magazine belge Médor « Bruxelles rentière » (Avril), rédaction d'un journal pour interpellier et informer sur les positions des différents partis politiques par rapport au logement social en vue des élections (Avril-Juin), animation sur la compréhension des enjeux politiques des élections à Bruxelles (Juin), permanence à Molenwest pour discuter avec des locataires de l'avenue De Roovere (Mai), participation à la soirée débat de notre Mémoire pour le droit au logement à Molenbeek 2024 (Juin), rassemblement devant le LM pour faire entendre les problèmes d'insalubrité des habitants de l'avenue De Roovere (Juin), assemblée générale (Juin), tournage du documentaire « Alerte à Molenbeek » (Février-juin), projections diverses du documentaire - à la Maison des Cultures et de la Cohésion Sociale de Molenbeek et débat (Septembre), plusieurs petites projections-débats à Molenbeek (Octobre-Novembre), projection-débat au Centre Communautaire Maritime (Octobre), projection-débat au cinéma Nova (Novembre) -, rencontres internationales à Lyon et Lille (Décembre), échanges et arpentage du nouveau règlement d'ordre intérieur du LM (Décembre).



Présence au Conseil communal de Molenbeek



L'année 2024 fut ainsi pour le collectif une année très intense de mobilisation et d'actions. Allant de la compréhension des enjeux politiques dus aux élections vers du plaidoyer pour faire du logement social une priorité des partis politiques élus. Le collectif a continué à enrichir son expertise de terrain et multiplier les nouvelles rencontres avec d'autres locataires et le Logement Molenbeekois.



Action de l'ULLS devant le siège du Logement Molenbeekois

Au cours de l'année, le groupe a pu identifier 2 pistes d'actions à des échelles différentes pour répondre à son ambition « améliorer les conditions de vie dans et autour des logements sociaux » :

- ✓ Échelle régionale : créer un dialogue et faire du plaidoyer au niveau régional via des rencontres, des débats, des collaborations pour attribuer plus d'importance pour le logement social, par exemple dans la décision relative à certains budgets (rénovation et construction) ;
- ✓ Échelle locale : continuer d'enrichir son expertise locale et de dialoguer avec Le Logement Molenbeekois pour faire valoir ses revendications.

La 3^{ème} Assemblée générale a permis au groupe d'évaluer le chemin entrepris depuis la création du groupe, les points d'amélioration pour faciliter la participation et l'implication de plus de membres, les moyens d'actions pour l'avenir et le bien-être des membres.

L'accompagnement de ce groupe par l'agent DLI se construit comme un processus d'Éducation Permanente et de « Community organizing ». En se saisissant d'un enjeu cher à leurs yeux, les participant-e-s construisent collectivement les objectifs généraux et opérationnels du groupe.

La palette d'actions permet de varier les moments de travail sous différents angles afin de conserver une participation large des habitant-e-s. Avec un « noyau dur » de 10 personnes, le groupe mobilise plus largement et s'attelle à la compréhension du secteur du logement social.

Collaboration et synergie avec le PCS Quartier Ransfort :

Le DLI est une démarche qui se veut transversale au sein de La Rue. De manière intersectorielle, le DLI a ainsi apporté son soutien à la volonté du PCS de programmer des actions pour traiter des problématiques au sein de « l'Axe Brunfaut » (voir secteur PCS). Le DLI a organisé 2 ateliers d'urbanisme durant l'été sur la place Brunfaut pour discuter de l'appropriation de l'espace public (aménagements, besoins des habitants, conflits, etc.) ; cela a permis au PCS d'avoir une lecture plus précise de cet espace et de partager les observations avec les constats d'autres acteurs présents sur le terrain.

Le DLI a apporté son soutien à la Fête des Voisins tenue sur la place Brunfaut (partage d'informations dans le quartier, aide dans l'organisation logistique et sur le stand du PCS).

Le DLI a apporté son soutien au repas entre voisin.es organisé durant l'été grâce à 3 habitantes du quartier Etangs Noirs voulant s'investir pour le quartier. Le DLI a pu organiser un repas avec les 3 bénévoles pour une vingtaine d'habitant.es du quartier. Le repas a principalement été réalisé avec des aliments invendus issus de magasins bio. Le cadre du repas a permis aussi à quelques habitantes de s'impliquer dans sa préparation pour partager et valoriser leur savoir-faire.

Mémoire pour le Droit au Logement à Molenbeek 2024

Les élections 2024 ont aussi été un point d'importance du secteur DLI. Les asbl La Rue, la Maison de quartier Bonnevie et l'ALMK ont construit ensemble un mémoire, comme à l'approche de chaque nouvelle législature communale (depuis l'an 2000), pour faire remonter leurs observations et pistes d'améliorations pour le droit au logement au niveau communal. Les DLI ont corédigé leurs observations en termes de participation et d'espaces publics. Les DLI de La Rue et Bonnevie se sont attelés à la réalisation d'une carte pour questionner les changements en cours à Molenbeek. La carte entend avoir une observation critique de la production de logements à Molenbeek en comparant : le logement social locatif, le logement public acquisitif, le logement social acquisitif et la promotion privée. En comparant ces différentes catégories, leur emprise déjà présente et celle à venir, les DLI ont cherché à visibiliser dans quelles mesures ces logements favorisent ou non le droit au logement à Molenbeek.

Le DLI de La Rue a aussi participé à l'organisation du débat autour du mémorandum tenu en Juin en soutien aux coordinateurs des secteurs Logement de l'asbl La Rue et de la Maison de quartier Bonnevie. Dans ce cadre, le DLI a notamment aidé en partenariat avec le secteur IPL (Insertion par le Logement) de La Rue à la prise de parole (témoignage) d'un habitant sur sa réalité du logement social à Molenbeek.

Soutien à la création d'un groupe d'achat Commun à Molenbeek

L'asbl VRAC Bruxelles (Vers un Réseau d'Achat en Commun), est une association qui

« favorise le développement de groupements d'achats communs (GAC) dans les quartiers prioritaires où il semble important d'(r)amener de la cohésion sociale. Le projet de l'association est orienté vers l'accès du plus grand nombre à des produits de qualité issus de l'agriculture paysanne/biologique/équitable à des prix bas, grâce à la réduction des coûts intermédiaires (circuits-courts) et superflus (limitation des emballages). Ainsi, VRAC permet aux habitants de ces quartiers de s'inscrire dans un mode de consommation durable et responsable, qui repose sur le collectif et les dynamiques locales pour faire face à la précarité et proposer un autre rapport à la consommation, à la santé et à l'image de soi.

L'association VRAC favorise le lien social et le bien-vivre dans les quartiers populaires. En luttant contre les inégalités d'accès à l'alimentation de qualité, VRAC désire permettre l'accès à toutes et tous à des produits sains et savoureux issus de l'agriculture biologique et dans la mesure du possible en circuit-court (un intermédiaire maximum) et locale ».

En Automne 2024, l'association voulait étudier les possibilités de créer un nouveau GAC à Molenbeek et a sollicité l'aide du DLI de La Rue dans cette démarche. Le DLI a répondu à la demande de VRAC en organisant plusieurs réunions entre acteurs associatifs et publics pour déterminer un local pour l'activité. Le DLI a aussi organisé plusieurs moments pour parler du projet aux habitants du quartier du Molenbeek historique. Le GAC de Molenbeek est sur une bonne lancée pour ouvrir début 2025 ; il se tiendra au lieu de liens l'Atelier (nouveau lieu du centre de santé mentale Dieda rue Brunfaut dont la programmation était encore en recherche d'activités) !

Moyens mis à disposition

Pour assurer ses missions, le secteur DLI a opéré avec le budget octroyé (cf. demande de subvention 2024 Réseau Habitat) et les particularités structurelles de La Rue dont la participation d'autres travailleurs et travailleuses, notamment la collaboration dans le cadre d'activités du « PCS » (Projet de Cohésion Sociale Quartiers Ransfort).

Le DLI a participé à diverses réunions internes (Comité de programmation hebdomadaires de l'équipe de La Rue, réunions mensuelles de l'équipe Logement, groupe de travail Education permanente) et s'est inscrit à quelques formations (dont une première formation de 5 jours en 2024).

Programmation 2025

Dans la continuité de l'année 2024, le DLI suivra les évolutions du périmètre d'action de La Rue via les enquêtes publiques et les programmes des différents outils de rénovation urbaine. Le DLI sera particulièrement attentif à :

- ✓ La parcelle triangulaire du PAD Ninove
- ✓ Le projet « Acier Wauters »
- ✓ Le stade Vander Putten
- ✓ Le développement de Tour et Taxi en collaboration avec la Maison de quartier Bonnevie
- ✓ Le processus participatif du réaménagement futur du Parc de la Fonderie
- ✓ Les différents appels à projets et évolution des outils de rénovations urbaine.

Le DLI s'attachera à approfondir et développer les processus issus des besoins exprimés des habitant.e-s.

Ainsi, l'Union des Locataires du Logement Social poursuivra son travail d'enquête et de revendications afin d'améliorer les conditions de vie dans et autour des sites de logements sociaux molenbeekois. L'ULLS programme de rencontrer le futur nouveau président du Logement Molenbeekois afin de partager les réalités de ses membres et ambitionne de continuer à travailler sa visibilité et l'élaboration de solutions avec le Logement Molenbeekois.

Le DLI continuera de suivre l'évolution de la situation du Quai du Hainaut et des habitant.es du quartier Brunfaut dans le cadre des actions du PCS.

Il maintiendra un soutien à l'asbl Vrac pour ouvrir un groupe d'achats communs à Molenbeek et favoriser l'accès à une alimentation biologique aux personnes disposant moins de ressources.

Globalement, le secteur DLI de La Rue poursuivra sa volonté d'un travail transversal avec les autres pôles de La Rue et avec les partenaires associatifs molenbeekois ainsi qu'à plus grande échelle, afin de continuer à travailler la place des habitant.es dans l'espace urbain, à leur bien-être au sein de leur cadre de vie, aux questions d'aménagement du territoire, à leur appropriation par les habitant.es et à la place de ceux-ci et celles-ci dans des processus de participation et de concertation.



Le DLI en activité sur l'espace public (place Cheval Noir)



Projet « Dépôt » quai du Hainaut



*WE d'échange à Lille avec une délégation de l'ULLS
(rencontre avec l'Atelier Populaire d'Urbanisme du Vieux Lille)*



Projection-débat du film Alerte à Molenbeek au Nova (ULLS)



Réunion ULLS au siège du Logement Molenbeekois

IV. La vie Globale de l'Association

En 2024

Le personnel

La composition de l'équipe du personnel salarié en 2024 (*voir tableau ci-dessous*) a connu plusieurs modifications. 4 recrutements ont eu lieu (Sylvie Santos, Christopher Reynaert, Jarod Cousyns, Julien Vandernoot), 6 travailleurs ont quitté l'association leur contrat ayant pris fin pour divers motifs - 2 départs volontaires ; 2 suite à des absences de longue durée ayant abouti à une procédure pour force majeure médicale ; 1 dont il a été mis fin au contrat car ne convenait pas au poste ; 1 en raison de l'incertitude financière qui pesait sur le poste de travail/le projet - (E. Couplé ; F. Vanwerts ; L. El Moussati ; J. Ajzenberg ; D. Basso ; E. Vergain).

Un.e jobiste vient régulièrement renforcer l'équipe de l'école de devoirs pour les programmes d'activités des vacances et des stagiaires (en formation assistant.e social.e, écologie sociale ou autres formations) sont régulièrement accueillis dans divers de nos secteurs d'activités.

L'équipe est également renforcée par des volontaires qui apportent une aide très précieuse en particulier dans les secteurs du Soutien scolaire des Adolescent.es, de l'Alphabétisation et de l'Ecole de devoirs des enfants. Par ailleurs l'espace du Jardin urbain rue Fin, petit poumon vert dans le quartier hyper densifié d'implantation de La Rue, continue à être ouvert grâce à l'apport du Comité d'habitant.es qui continue à le faire vivre.

La coordination a veillé à ce que les nouvelles recrues « se mettent sur les rails » avec également le concours de leurs collègues.

La composition effective de l'équipe du personnel salarié a été la suivante

BARTHÉLEMY Carine	Coordinatrice générale
BASSO David	Encadrant à l'EDD des enfants et responsable de l'Aide scolaire des Ados
BEN KADDOUR Yasmina	Animatrice PCS + à l'EDD des enfants
BOUSSOF Mohammed	Entretien des locaux et petits travaux
BRUSCO Lucas	Conseiller en rénovation (mission Rénovation+ sur le CQD Etangs Noirs)
COUPLÉ Elisa	Co-coordinatrice du secteur PCS (en remplacement de Claire Verhaeren)
COUSYNS Jarod	Animateur Espace Jeunes (poste remplacement Y.Ben Kaddour en congé de maternité, ensuite sur le poste « PCI » quitté par F. Vanwerts)
DE BIE Thierry	Chargé de mission à mi-temps pour la coordination des actions « Réseau Habitat » de La Rue
DE NICOLAO Piera	Conseillère Energie
DOGRU Hilal	Chargée de mission Insertion par le Logement
EL KADI Rachida	Coordinatrice de l'EDD enfants + formatrice en alpha

GODOY Paolo	Encadrant Soutien scolaire Ados et EDD
KIBAMBA Marie-Claude	Encadrante EDD enfants + formatrice-coordinatrice secteur alpha
KACIU Shqipe - Lola	Co-coordinatrice du secteur PCS
LEPAN Cécile	Chargée de mission à mi-temps sur le projet CLSS Molenbeek historique (axe collectif) et à mi-temps en Insertion par le logement (permanence logement ; en remplacement de L. El Moussati)
LUMPUVIKA André	Chargé de mission Insertion par le logement
MARTINEZ Miranda - Maggy	Assistance administrative à la coordination générale
REYNAERT Christopher	Coordinateur du soutien scolaire enfants et ados (EDD et SSA)
SANTOS Sylvie	Secrétaire-accueillante
STRUYF Jean-Louis	Conseiller Energie
NAGA Omar	Conseiller en rénovation + gestion parc informatique
NIYONSABA Jamuel	Comptable
VANDERNOOD Julien	Co-coordonateur du secteur PCS (en remplacement de Claire Verhaeren après le départ d'E. Couplé)
VANWERTS Florence	Coordinatrice du programme PCI (Espace Jeunes)
VERGAIN Emilie	Chargée de missions Contrats locaux social santé Molenbeek Historique et Gare de l'Ouest
VIAENE Mumtaaz	Conseillère en rénovation (projet Isolution)

NB : A noter qu'en cours d'année, La Rue a fait le choix de renforcer l'équipe de l'école de devoirs d'un animateur et s'est portée candidate à l'obtention d'un poste « Maribel » mi-temps qu'elle a obtenu ; celui-ci permettra que ce travailleur supplémentaire puisse rester dans l'équipe de l'EDD (sur CDI) au-delà de 2024.

Le travail autour du projet institutionnel

- ✓ Outre les diverses réunions organisées à travers les secteurs d'activités, l'équipe a continué à se réunir hebdomadairement à travers le Comité de programmation.
- ✓ Le Bureau s'est réuni en moyenne tous les 15 jours, en présence de Moritz Lennert, Anne Six et de la Coordinatrice (*cette dernière étant invitée permanente*). Jean Joye ne peut y répondre présent mais reste consulté lors de questions importantes en particulier en lien avec les questions de trésorerie.
- ✓ Le Conseil d'Administration (composé de 7 administrateurs + la Coordinatrice en tant qu'invitée permanente) s'est réuni à deux reprises en juin et novembre. Diverses questions y ont été traitées parmi lesquelles la préparation de l'A.G. statutaire et évaluation, l'état des comptes de l'association (compte de résultat, bilan, budget) et les perspectives budgétaires, les questions liées au personnel (recrutements, maladies,...), les actualités des activités et actions notamment les locaux loués rue Ransfort 16 (la convention d'occupation actuelle arrivant à échéance début 2025 et

le propriétaire - asbl Le Lama - nous ayant informés en fin d'année de son intention de vendre l'immeuble en 2025).

Membres du Conseil d'Administration en 2024 :

- ✓ Moritz LENNERT Président
- ✓ Jean JOYE Trésorier
- ✓ Anne SIX
- ✓ Jean-Luc DEBROUX
- ✓ Sylvia ABRAHAM
- ✓ Mustapha MECHBAL (une partie de l'année)
- ✓ Christopher REYNAERT (une partie de l'année).

Nous avons été confrontés à un décès au sein du CA : Mustapha Mechbal nous a quittés en juin. Un hommage lui a été rendu ainsi qu'à son engagement citoyen, en collaboration avec la Maison de quartier Bonnevie, en septembre. Au niveau de La Rue, outre le fait d'être administrateur, celui-ci avait été très actif en matière de logement dont au sein du groupe Sasudu et par le passé également au Jardin Urbain. Ses enfants et épouse ont participé à diverses activités de La Rue dont à l'école de devoirs et à l'Espace Jeunes.

Christopher Reynaert étant de retour à La Rue comme salarié courant août a dû démissionner de son mandat d'administrateur.

Une nouvelle recrue a rejoint le CA ; sa candidature sera soumise à l'approbation de la prochaine AG en 2025 : il s'agit de Jean Snoeck, par ailleurs fidèle et précieux bénévole assidu depuis de nombreuses années à l'activité du Soutien scolaire des Adolescent.es.

Plusieurs mandats restent vacants au sein du CA.



Mustapha Mechbal au Jardin urbain

Au revoir Mustapha. Un énorme merci pour tout le bien que tu as fait autour de toi, pour les habitant.es de Molenbeek, pour ses quartiers populaires. Merci pour ton engagement sincère à La Rue.

- ✓ L'Assemblée générale s'est tenue à l'occasion de *l'AG statutaire annuelle* le 11 juin. 18 personnes y ont répondu présentes dont 10 membres effectifs et des travailleur.se.s. La rencontre a en effet été à nouveau ouverte partiellement (pour le point réservé au rapport d'activités) afin de dynamiser les échanges. 6 personnes ont remis une procuration.
- ✓ Outre les temps d'échanges en équipe, il est à noter que des travailleurs ont continué à suivre des formations à l'extérieur selon les besoins, dans divers domaines : voir la liste des formations annexée en fin de chapitre. Le recours au Fonds 4S permet de pallier aux frais de ces formations.
- ✓ Un groupe de travail (GT) interne Education permanente a été mis en place par la coordinatrice générale : en lien avec notre mission d'Education permanente et notre reconnaissance à ce niveau, nous avons démarré un GT nous permettant de faire le point sur nos actions et d'échanger dans ce cadre ; plusieurs secteurs y sont actuellement représentés. Suite à la tenue de ce groupe, un moment (préparé avec le GT) sera réservé en 2025 à une réflexion partagée auprès de l'ensemble de l'équipe de La Rue.

La Gazette

Nous avons publié et diffusé une nouvelle Gazette (n° 51) en mai, téléchargeable sur le site internet de La Rue :

<https://www.larueasbl.be/wp-content/uploads/2024/05/Gazette-mai-2024-vf.pdf>

La Gazette est distribuée par les mains des travailleur.se.s de l'équipe à 6700 exemplaires dans les boîtes aux lettres des quartiers environnants du bas de Molenbeek. Elle est également diffusée largement par mailing.



Des dossiers et autres questions qui ont demandé une vigilance particulière

- ✓ Groupe de travail interne Plan de prévention : suite à l'analyse des risques réalisée par l'Abbet (association pour le bien être au travail) à notre demande fin 2022, le Plan de prévention quinquennal élaboré qui prévoyait des actions dès 2024 a donc été concrètement amorcé. Le GT (constitué de Carine, Maggy et Hilal - notre conseiller en prévention -) s'est réuni à diverses reprises afin d'en assurer le suivi. Plusieurs actions prévues dans le plan ont été entreprises telles : amélioration de la gestion de la récupération des prestations complémentaires des travailleur.ses ; mise en place d'une « permanence » interne du Conseiller en rénovation le jeudi apm ; semaine des rangements des locaux (dont tri important dans la cave du bâtiment 61 Ransfort) ; formation de plusieurs journées de base « secouristes en milieu professionnel » ainsi que formation de base « membres du service de lutte contre l'incendie » pour plusieurs travailleurs de l'équipe (dont les bureaux sont répartis dans les divers bâtiments/locaux occupés de La Rue).



Participation formation lutte contre l'incendie

- ✓ Problématique transversale de la numérisation qui se généralise et suite de la démarche des Midis-partagés mensuels tenus dans notre local rue Ransfort 16 (ouverts à l'associatif molenbeekois) : nous avons poursuivi nos rencontres ainsi que notre attention et implication dans les actions organisées dans le cadre de la campagne coordonnée par Lire et Ecrire Bxl en lien avec la problématique de la numérisation et pour le maintien de guichets humains. Par ailleurs, tel que nous le projetions au niveau des Midis-partagés pour cette année électorale, nous avons organisé à la veille des élections, en date du 26 septembre, un débat public tenu à La Fonderie portant sur diverses thématiques en lien avec nos constats et actions de terrain ; les diverses formations politiques molenbeekoises qui menaient campagne ont été invitées à y prendre part. Divers thèmes ont ainsi été abordés faisant l'objet d'une note de réflexions (constats - analyse et questions soumises aux candidat.es aux élections pour le débat ; note qui leur a été communiquée de manière préalable à la rencontre) : logement, emploi, jeunesse, enseignement, aide sociale et cpas, accès à l'administration, santé, vivre ensemble. Dix associations molenbeekoises se sont

jointes et sont apparues comme co-organisatrices de l'événement ; l'organisation concrète a été essentiellement portée par La Rue, la Porte Verte et Lire & Ecrire Bxl tous trois restant moteurs au niveau de la dynamique des Midis-partagés (les autres organisations prenant part à l'organisation de l'événement étant la MQ Bonnevie, Atouts Jeunes, les Maisons médicales la Passerelle et Norman-Bethune, ATD Quart Monde, les AlBelges et le Foyer).



Midis-partagés : débat pré-électoral le 26 septembre tenu à La Fonderie





Evolution globale des activités, taille de l'équipe et contexte social actuel

Comme souligné au cours des dernières années, les activités de La Rue se développent ainsi que la taille de l'équipe ; par ailleurs dans le dure contexte socio-économique actuel et depuis la crise sanitaire en particulier, les équipes sont globalement plus fragiles notamment dans l'associatif, ceci se répercute également à notre niveau. Ces éléments ont renforcé et complexifié la charge de travail notamment au niveau de la coordination générale et demandent des adaptations. Depuis fin 2023, l'assistante administrative à la coordination générale (Maggy Martinez) est passée à 4/5^{ème} temps (pour un mi-temps précédemment), ce qui est très précieux. Cependant, la charge de travail reste intense sachant notamment que les obligations légales et administratives ne cessent d'augmenter, vu aussi la multiplicité des tâches au niveau du pôle de la coordination générale, et vu que Maggy reprend à présent progressivement le travail qu'effectuait Jean Joye dans le suivi financier des dossiers subsides. Depuis la crise sanitaire, le turnover au sein de l'équipe de travail ainsi que les postes à temps partiel étant plus importants et créant plus d'instabilité, la gestion des ressources humaines prend désormais une place conséquente en terme de temps de travail (celle-ci impliquant elle-même divers types de tâches). Ainsi, au cours de cette année, la coordinatrice générale a dû, par exemple, apporter selon les périodes une attention renforcée en particulier au secteur PCS, au secteur de l'Ecole de devoirs ou encore à celui de l'Espace Jeunes.

Réorganisation de la gestion financière et de la comptabilité

Un travail de réorganisation de la gestion financière et de la comptabilité s'est poursuivi. La transmission des tâches de Jean JOYE sur le plan financier a progressé ; par ailleurs, les réflexions autour de la transition vers un nouveau logiciel comptable et une organisation plus optimale ont été abordées et ont évolué. Depuis fin 2023, Maggy a repris la main à partir des fichiers de répartition (des dépenses en adéquation avec les subsides perçus) et de budget de Jean Joye sous la supervision de celui-ci.

L'obtention du logiciel Adobe a permis une réflexion et une mise en application d'abord partielle en 2024 sur la numérisation des pièces comptables (facture et téléchargement des extraits de compte). Parallèlement, un système de compilation à l'avance de pièces liées à des frais généraux (secrétariat social, assurance loi, loyers, etc.) permet de gagner du temps lors de la compilation des dossiers justificatifs finaux.

La mise en place de cette organisation numérisée est totalement opérationnelle pour la justification 2025 (pièces 2024). Ce système a libéré du temps au comptable (Jamel ; qui est à mi-temps) pour le suivi de la comptabilité et son adaptation aux nouvelles tâches qu'il reprend de Jean.

Le choix du nouveau logiciel comptable s'est porté sur Octopus, qui a été opérationnel (au niveau de l'encodage des pièces 2023) à partir d'août 2023. Début 2024, l'encodage 2023 était quasiment à jour, ce qui a permis de réaliser des comptes 2023 provisoires en février 2024.

L'implication du comptable a donc évolué dans la gestion comptable, également pour Maggy au niveau de la gestion financière et l'accès au nouveau logiciel par d'autres acteurs internes (Carine, Maggy, Moritz en janvier 2024) et une formation sur le logiciel Octopus (03/2024) permet d'avancer collectivement sur la maîtrise globale.

Secrétariat de l'association

Au niveau du secrétariat de l'association, la vacance depuis courant septembre 2023 au poste de l'accueil-secrétariat (travailleur en incapacité de longue durée) s'est prolongée. Ceci a impacté la gestion des appels et l'accueil global. La gestion de la boîte mails générale a été reprise par Maggy durant cette période, ainsi que les différentes commandes de fournitures et autres urgences liées au poste. La mise en place d'une plateforme numérisée du côté d'Actiris dans la gestion des dossiers (alors qu'au préalable les contacts se déroulaient par mail voire en direct par téléphone) et des formalités administratives aux délais trop longs du côté Actiris (afin d'adapter la convention relative au poste désormais limitée à une fonction de secrétaire-accueillant.e et non plus d'animation, les besoins internes de La Rue ayant évolué) ont retardé le recrutement. Une nouvelle recrue a pu être engagée à partir du mois d'août (d'abord sur contrat de remplacement, ensuite sur CDI) ; nous sommes restés en attente du feu vert d'Actiris pour l'engagement (avec pour conséquence qu'une candidate au poste nous a échappé plusieurs mois auparavant).

Il est à noter que cette gestion à présent numérisée d'Actiris complexifie les tâches administratives à notre niveau dans la gestion de nos postes ACS et reporte sur la coordination générale de La Rue des tâches qui avant incombaient à l'administration.

Représentation extérieure, visibilité et travail en réseau

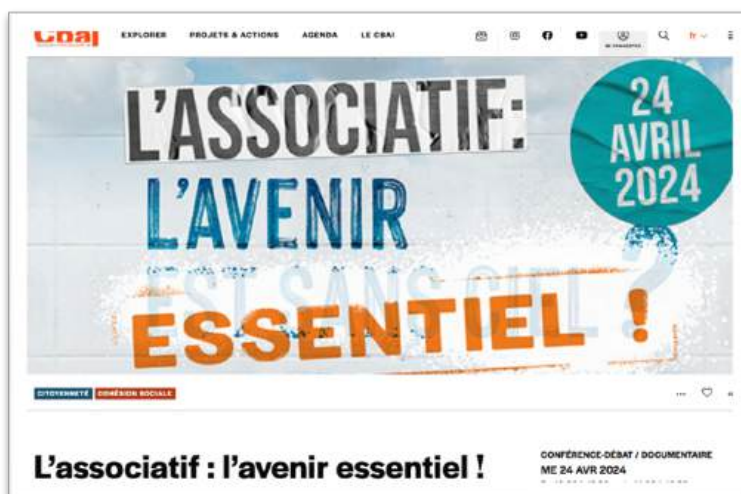
La représentation de l'association à l'extérieur, sa visibilité, son travail en réseau

- ✓ La Rue a été présente dans un certain nombre de lieux à l'extérieur et est membre de divers réseaux : voir la description des secteurs d'activités. Outre les lieux déjà cités, elle a continué à assurer sa présence au sein de la concertation locale liée à la Cohésion sociale (coordonnée par l'asbl Move de Molenbeek) également en tant que membre de l'Assemblée générale de La Fonderie ;
- ✓ Les nombreuses activités et actions menées - voir la description des secteurs d'activités - permettent également de rendre son action particulièrement visible tant localement que parfois sur le plan régional et continuent à lui assurer une très bonne reconnaissance par divers types d'acteurs. A noter également que plusieurs fois durant l'année, nous sommes sollicités par des étudiants et groupes d'étudiants divers curieux de découvrir nos activités et spécificités ;
- ✓ La Rue est parfois apparue dans la presse en lien avec des communiqués de presse ou cartes blanches tenant compte de son expérience de terrain, des problématiques qu'elle travaille et auxquelles elle est confrontée. Notamment, face au contexte socio-économique actuel, elle est attentive à des mobilisations, rassemblements et prises de parole pouvant s'organiser dans le cadre associatif ou non marchand ;



Participation de membres de l'équipe à la manifestation nationale du secteur non marchand le 07/11/24 - Interview d'une travailleuse de La Rue (C. Lapan) par la RTBF





A noter qu'elle a continué à bénéficier d'une convention « Article 27 », ainsi que de l'aide bénévole d'une informaticienne publique de l'asbl Arc Bruxelles présente à une permanence hebdomadaire que nous tenons le lundi matin dans notre local du rez Ransfort 16, ceci afin de palier partiellement à la fracture numérique à laquelle est confronté notre public.

En 2025

Nous devons être particulièrement attentifs aux préoccupations suivantes.

Poursuivre nos actions de terrain et d'interpellation

Nous nous attendons à ce que 2025 constitue une année très difficile notamment pour nos publics (dont précarité renforcée). **Nous devons rester sur la balle sur une série de problématiques (logement et cadre de vie, enseignement, impact de la numérisation, ...) mais également pour défendre tout l'intérêt de notre travail, en poursuivant nos actions de terrain et d'interpellation.**

Année complexe et difficile

L'année sera complexe et difficile tant sur le plan politique qu'économique

- ✓ A l'heure où nous rédigeons ces mots (mai 2025), nous n'avons toujours pas de gouvernement bruxellois. Ceci a pour conséquence que depuis janvier 2025 nous fonctionnons en « douzièmes provisoires » d'un point de vue budgétaire, ce qui complexifie la gestion de nos subsides et l'élaboration des budgets de nos diverses activités. Par ailleurs le climat économique global est très inquiétant et nous ne savons pas encore dans quelle mesure nos subsides pourraient être ou seront rabotés ou dans quelle mesure ils seront préservés. Ainsi par exemple, si le pouvoir politique a décidé de finalement maintenir le dispositif CLSS pour l'année civile 2025 (après des mois d'inquiétudes et d'incertitudes à ce niveau !), la question de sa pérennisation ou de sa suppression reste entière au-delà de l'année 2025. La même question se pose pour le dispositif PCI permettant de financer un mi-temps dans le cadre de notre Espace Jeunes alors que l'appel à projets qui aurait pu permettre de renouveler notre label au-delà du 31 août prochain ne sera finalement pas lancé ; par cette décision de la Fédération Wallonie-Bruxelles, le dispositif sera donc de toute évidence impacté. Ces moyens financiers sont pourtant précieux et répondent à de réels besoins auprès de nos publics. Impact pour nos publics mais aussi pour les travailleurs de terrain : ceux-ci sont confrontés directement à l'insécurité du

lendemain tant au niveau de leur poste de travail qu'au niveau de la stabilité des projets qu'ils mènent sur le terrain, ne sachant si la relation de confiance qu'ils ont établie avec les personnes accompagnées sera rompue et si ces dernières pourront encore bénéficier de cet accompagnement. Ceci alors que le personnel de La Rue est un personnel à l'esprit engagé, qui brasse une quantité impressionnante de travail avec des résultats précieux et concrets sur le terrain - le présent rapport en atteste ! ;

- ✓ les mesures annoncées par le gouvernement fédéral de l'« Arizona » sont particulièrement préoccupantes et risquent d'impacter fortement nos publics - notamment le projet de limitation des allocations de chômage à une durée de 2 ans ;
- ✓ au niveau local de Molenbeek, si une majorité « progressiste » s'est finalement dégagée dans la suite des élections, nous sommes à cette heure toujours en attente de la publication de la note de politique communale ; par ailleurs, la Commune est en grande difficulté sur le plan budgétaire.



Participation manifestation du secteur non marchand le 22 mai 2025



Plan de prévention et gestion des ressources humaines

Il s'agira de poursuivre également les mesures planifiées dans le cadre du Plan de prévention (en lien avec le bien-être au travail, l'environnement de travail, la sécurité au travail, les risques psychosociaux...). Au niveau des risques psychosociaux notamment, une formation « Prévention bien être et burnout » sera organisée au niveau de l'équipe avec l'apport d'une formatrice extérieure. Dans la suite de celle-ci, une attention sera portée à ce qui pourrait en émerger en termes de constats et d'éléments organisationnels au niveau de La Rue.

Il s'agira de rester attentif à la question de la gestion des ressources humaines mais également aux lieux de réunions et rencontres permettant à l'équipe et à ses membres d'échanger, de faire le point, d'évaluer, de prendre du recul. Ceci dans le contexte d'une équipe qui s'est étoffée, avec un turnover et des temps partiels plus importants et confrontée aux incertitudes et questionnements mentionnés plus haut.

Mise au vert de l'équipe

Une mise au vert de 2 jours en résidentiel en équipe sera à nouveau organisée.



Mise au vert de l'équipe à Namur (mai 2025)



Globalement, il s'agira de rester vigilant à notre mission d'éducation permanente et en cohérence avec notre objet social, dans un contexte où l'urgence des situations vécues par les personnes en quartiers populaires se renforce d'une part, et d'autre part des pouvoirs publics et politiques qui ont tendance à instrumentaliser l'associatif. A ce niveau, le groupe de travail interne continuera à se réunir.

Nous devons tenter de trouver rapidement une solution quant aux locaux que nous louons (depuis 2022) rue Ransfort 16 et tenant compte de notre capacité financière, le

propriétaire ayant décidé de vendre. A cette étape de l'année 2025, une piste sérieuse semble se dégager en concertation avec Fair Ground, coopérative immobilière à finalité sociale intéressée par l'achat de l'immeuble dont elle nous louerait alors les locaux que nous occupons.

Il s'agira enfin de poursuivre le travail de réorganisation de la gestion financière et comptable et, au niveau du poste de secrétariat-accueil, que la personne recrutée en 2024 rentre pleinement dans ses fonctions afin d'être davantage en soutien sur des tâches administratives.

PLUS QUE JAMAIS, NOUS DISONS STOP A LA CASSE SOCIALE !



Action « Stop à la casse sociale » contre les mesures de l'Arizona - 27.05.25 devant les locaux de La Rue

--- ■ ---

Annexe - Formations du personnel

Liste des formations suivies par des membres de l'équipe de travail en 2024

Atelier Prévenir le burnout grâce à la gestion des compétences

Atelier les Aides à l'embauche (Actiris)

Lire avec les jeunes enfants dans un contexte multilingue (CEDD-Bxl)

Communiquer avec bienveillance et efficacité

Formation de base membres du service de lutte contre l'incendie

Formation de base secouristes en milieu professionnel

Conception innovante des façades pour une ville durable

Initiation à la méthodologie du travail social communautaire

Matinée de réflexion genre et vulnérabilité face au logement : à la rencontre des besoins des femmes

Séance d'échange de pratiques : comment mobiliser et faire participer notre public ?

Soutien méthodologique : le plan d'action, le diagnostic local

Les Tiers-lieux ou comment faire de nos locaux un espace partagé ?

Ateliers de pratiques urbaines

Rencontres acteurs de la Rénovation

Coopératives d'habitants

Forum de la Participation

Groupe de Travail Social Réno

Permis d'urbanisme

30 ans de Contrats de Quartiers durables

Plan d'urgence Logement

Promenade Guidée

Législation COBRACE

Isolation façade de rue 1

Isolation façade de rue 2

Rénovation de la toiture

Démarche communautaire et évaluation : comment évaluer qualitativement le travail social ?

Augmenter sa zone de confort face à un groupe

Balises et outils méthodologiques pour accompagner les groupes

PEPS (Premiers pas dans l'Education Permanente et son secteur)

Construire son budget de masse salariale (EXCEL)

Introduction aux Conventions Collectives de Travail du secteur socioculturel

Logiciel Octopus

Utilisation Pdf Adobe

Gère ton EDD

Groupe de soutien pour les coordinateur.rice.s en EDD

Action au travail thérapeutique de Réseau

Les fondamentaux de la communication

Dispositif contre les discriminations

Allier ambitions circulaires et faisabilité financière

Relations EDD : Ecole-Familles ; mieux collaborer pour le bien-être de l'enfant.